

DELIBERAÇÃO	DESPACHO
	<p data-bbox="786 504 1300 660">Aprova nos termos da informação!</p> <p data-bbox="874 772 1189 828"><u>29, 03, 2017</u></p> <p data-bbox="890 869 1204 900">O Presidente da Câmara</p> <p data-bbox="917 900 1300 974"><i>Amílcar Castro de Almeida</i></p> <p data-bbox="842 974 1257 1008">Dr. Amílcar Castro de Almeida</p>

DIVISÃO ADMINISTRATIVA

INFORMAÇÃO Nº 37/2017

ASSUNTO: Aprovação do Balanço Social – ano de 2016.

1-Determina o artigo 1º do Decreto-Lei nº 190/96, de 9 de outubro, a obrigatoriedade de os serviços de administração local elaborarem anualmente o seu balanço social com referência a 31 de dezembro do ano anterior.

2- Por sua vez, o nº5 do artigo 4º do Decreto-Lei nº 190/96, de 9 de outubro, estabelece que os balanços sociais serão remetidos até dia 31 de março.

Nestes termos, propõe-se:

- a) A aprovação do balanço social referente ao ano de 2016, cujo documento se junta em anexo sob a forma de Documento nº1.

È tudo o que me cumpre informar.

Valpaços, 29 de março de 2017.

O Chefe de Divisão Administrativa



Luís Chaves Barroso



MUNICIPIO DE VALPAÇOS

BALANÇO SOCIAL - ANO 2016





MUNICIPIO DE VALPAÇOS

BALANÇO SOCIAL_ ANO 2016

1 – INTRODUÇÃO.....	3
2 – ORGANOGRAMA.....	3
3 - CARACTERIZAÇÃO DOS RECURSOS HUMANOS.....	4
4 - TRABALHADORES SEGUNDO O GÉNERO, ESTRUTURA ETÁRIA E ANTIGUIDADE	6
5 - ESTRUTURA HABILITACIONAL E PROFISSIONAL.....	9
6 - TRABALHADORES ADMITIDOS E REGRESSADOS	10
7 - SAÍDA DE TRABALHADORES	10
8 - TRABALHO SUPLEMENTAR (QUADRO 14.1,14.2,14.3_BS).....	10
9 – AUSÊNCIAS	11
10 - ENCARGOS COM PESSOAL (QUADRO 18_BS).....	13
11 - SEGURANÇA E SAÚDE (QUADROS 19.1 A 26_BS)	15
12 - FORMAÇÃO PROFISSIONAL (QUADRO 27 A 30_BS)	16
13 – CONSIDERAÇÕES FINAIS	16
14 - ANEXOS INDICADORES_ QUADROS DO BALANÇO SOCIAL.....	17



MUNICIPIO DE VALPAÇOS

1 – Introdução

O Balanço Social do Município de Valpaços foi elaborado nos termos do disposto no Decreto-Lei n.º 190/96, de 09 de outubro, diploma que regulamenta a obrigatoriedade de elaboração deste documento, na área de recursos humanos, para a Administração Pública.

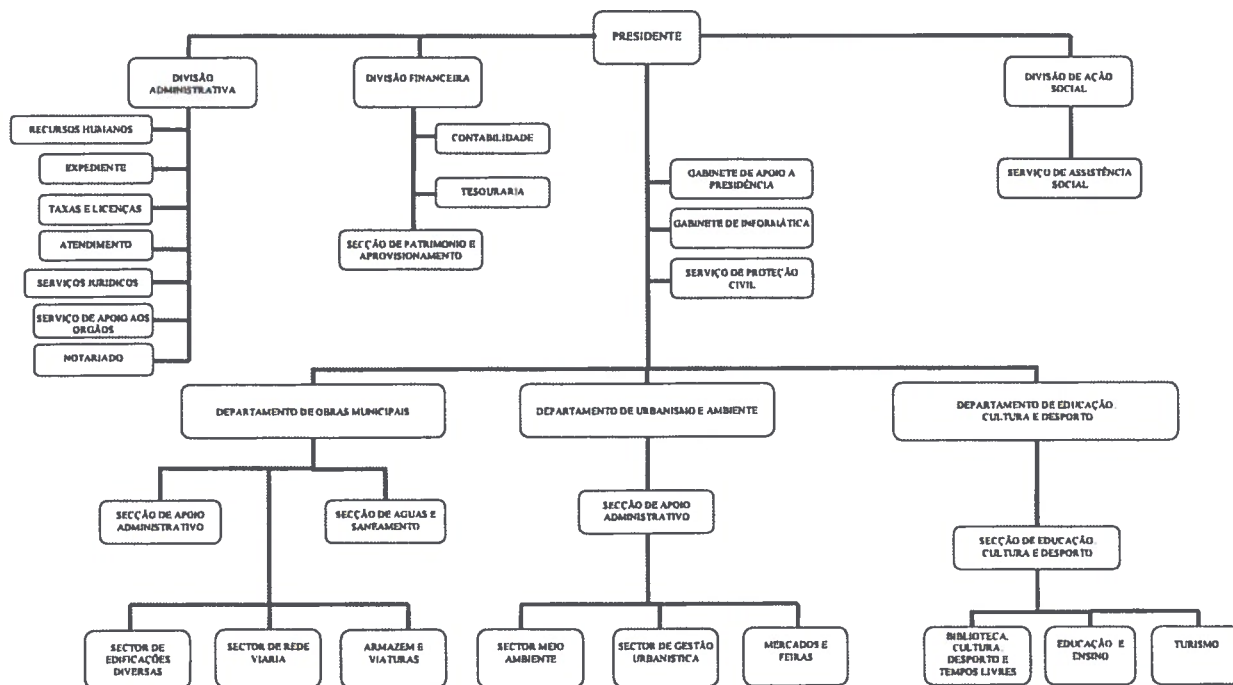
É um instrumento privilegiado de planeamento e gestão das pessoas, na medida em que permite a avaliação do desempenho social das organizações, bem como o desenvolvimento do seu capital humano.

Trata-se de um documento único, onde, de forma sistematizada, se recolhem, tratam e interpretam, quantitativa e qualitativamente, os dados referentes à realidade dos recursos humanos.

A informação reporta-se a 31 de dezembro de 2016 e é constituída por quadros, construídos de acordo com os formulários disponibilizados pela Direção-Geral da Administração e Emprego Público.

2 – Organograma

Organograma da Câmara Municipal de Valpaços





MUNICIPIO DE VALPAÇOS

No Regulamento de Organização dos Serviços Municipais encontra-se definido o modelo da estrutura orgânica do Município de Valpaços e é constituído por unidades orgânicas flexíveis e subunidades orgânicas.

O novo Regulamento bem como o organograma entraram em vigor no dia 1 de outubro de 2015.

3 - Caracterização dos recursos humanos

Contagem dos trabalhadores por cargo/carreira segundo a modalidade de vinculação e género (Quadro 1_BS)

No final do ano de 2016 o universo de trabalhadores efetivos situava-se em 174 trabalhadores. Do universo referido, 165 trabalhadores detêm vínculo de emprego público na modalidade de contrato de trabalho em funções públicas por tempo indeterminado e 9 encontram-se em comissão de serviço, no âmbito da Lei Geral do Trabalho em Funções Públicas, aprovada pela Lei n.º 35/2014, de 20 de junho (LTFP).

Quadro 1: Distribuição dos trabalhadores por modalidade de vinculação

Distribuição dos trabalhadores por modalidade de vínculo	N.º
Vínculo de emprego público na modalidade de contrato de trabalho em funções públicas por tempo indeterminado	165
Comissão de Serviço LTFP	9

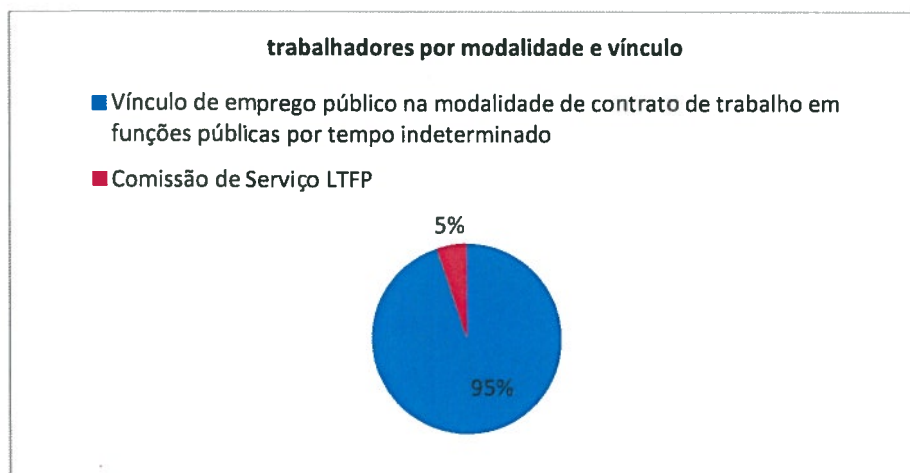


Gráfico 1: Distribuição dos trabalhadores por modalidade de vinculação

A 31 de dezembro de 2016 encontravam-se providos 6 cargos dirigentes, sendo 3 de direção intermédia de 1º grau (Diretores de Departamento) e 3 de direção intermédia de 2º grau (Chefes de Divisão).

Para além dos dirigentes, encontravam-se em comissão de serviço, 3 membros do Gabinete de Apoio Pessoal à Presidência e Vereação (GAP).



MUNICIPIO DE VALPAÇOS

Estes grupos correspondem a 5% dos trabalhadores, pertencendo todos ao mapa de pessoal do município, exceto um, que não tem vínculo à Administração Pública.

Do universo total de trabalhadores, 95 pertencem às carreiras de Assistente Operacional, grupo com mais de metade do efetivo de trabalhadores, correspondendo a 55%.

Seguem-se as carreiras de Assistente Técnico e Técnico Superior, com 32 e 24 trabalhadores, respetivamente, correspondendo a 18%, no caso dos Assistentes Técnicos e 14% nos Técnicos Superiores, do total de trabalhadores do município.

As restantes carreiras registam um número substancialmente inferior, com um total de 17 trabalhadores, maioritariamente correspondentes a carreiras não revistas, ocupando 10% dos trabalhadores.

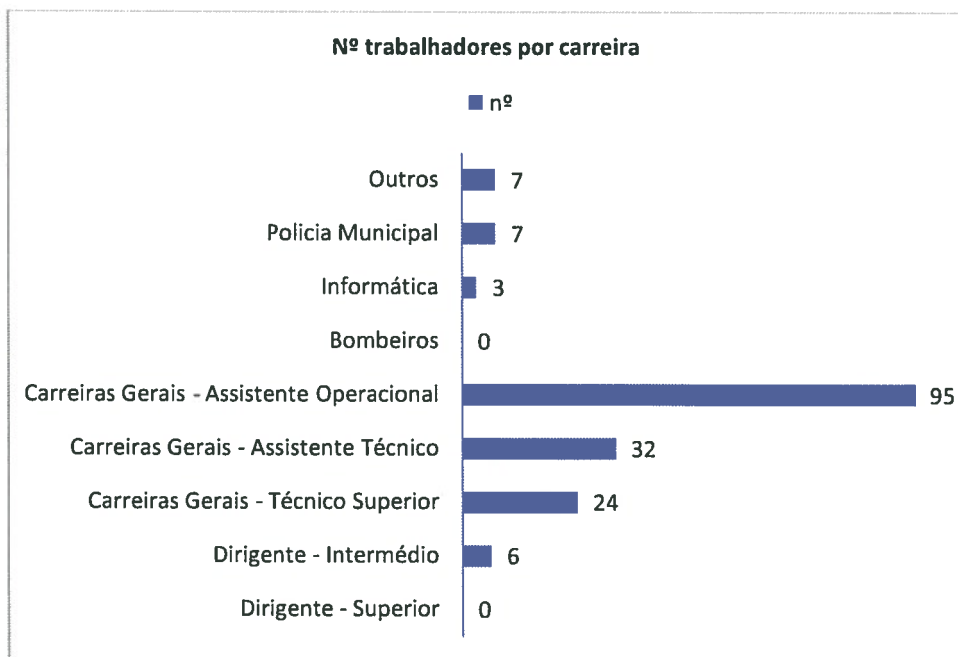


Gráfico 2: Distribuição dos trabalhadores por carreira

O número de pessoas ao serviço no Município de Valpaços tem vindo a diminuir ao longo dos anos, como se pode verificar no gráfico 3, apesar do registo de entrada de dois trabalhadores, em regime mobilidade, no ano de 2014.

Em comparação com o ano anterior, em que foram registados 179 efetivos, houve um decréscimo de 5 trabalhadores. Esse decréscimo foi devido a: 1 aposentação, 2 trabalhadores em regime de mobilidade, 1 licença sem remuneração e 1 trabalhador ausente ao serviço há mais de 18 meses, devido a doença prolongada.



MUNICIPIO DE VALPAÇOS

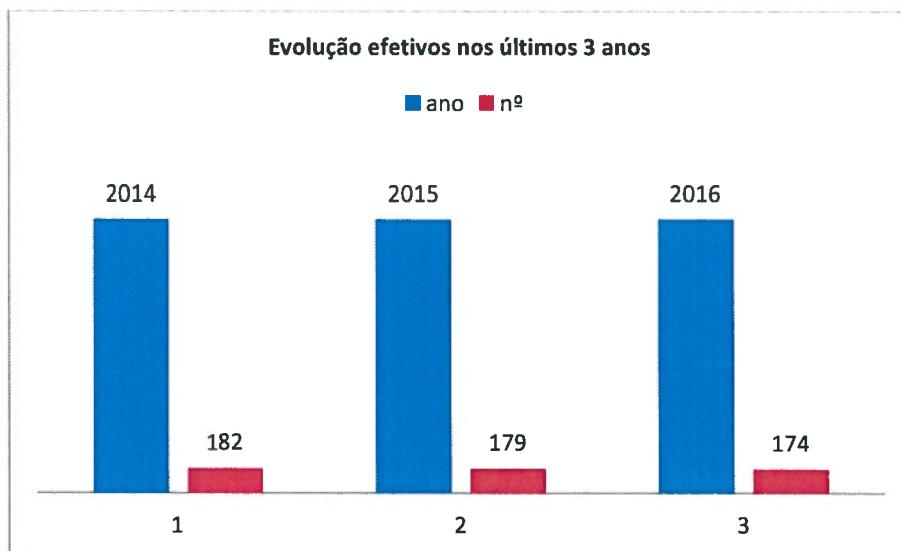


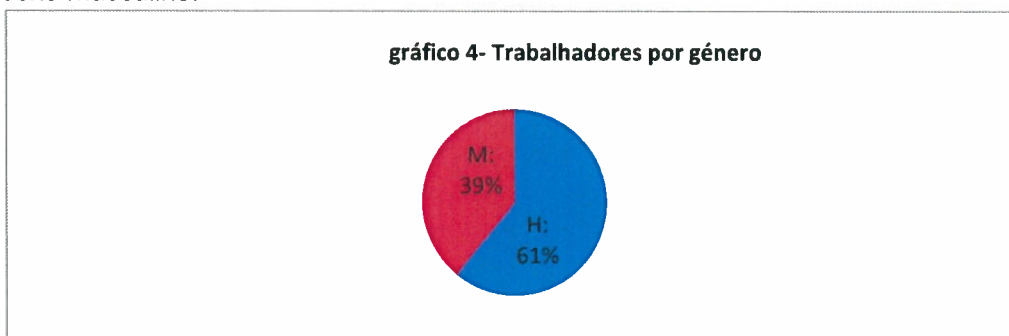
Gráfico 3: Evolução dos efetivos nos últimos 3 anos

Contagem dos prestadores de serviços (pessoas singulares) segundo a modalidade de prestação de serviços e género (Quadro 1.1_BS)

Em 31 de Dezembro de 2016, havia 68 trabalhadores em regime de prestação de serviços (avença), dos quais 33 eram do sexo masculino e 35 do sexo feminino.

4 - Trabalhadores Segundo o Género, Estrutura Etária e Antiguidade
Distribuição de trabalhadores segundo o género (Quadro 2._BS)

Do total de trabalhadores efetivos do município, 68 são do sexo feminino e 106 do sexo masculino.

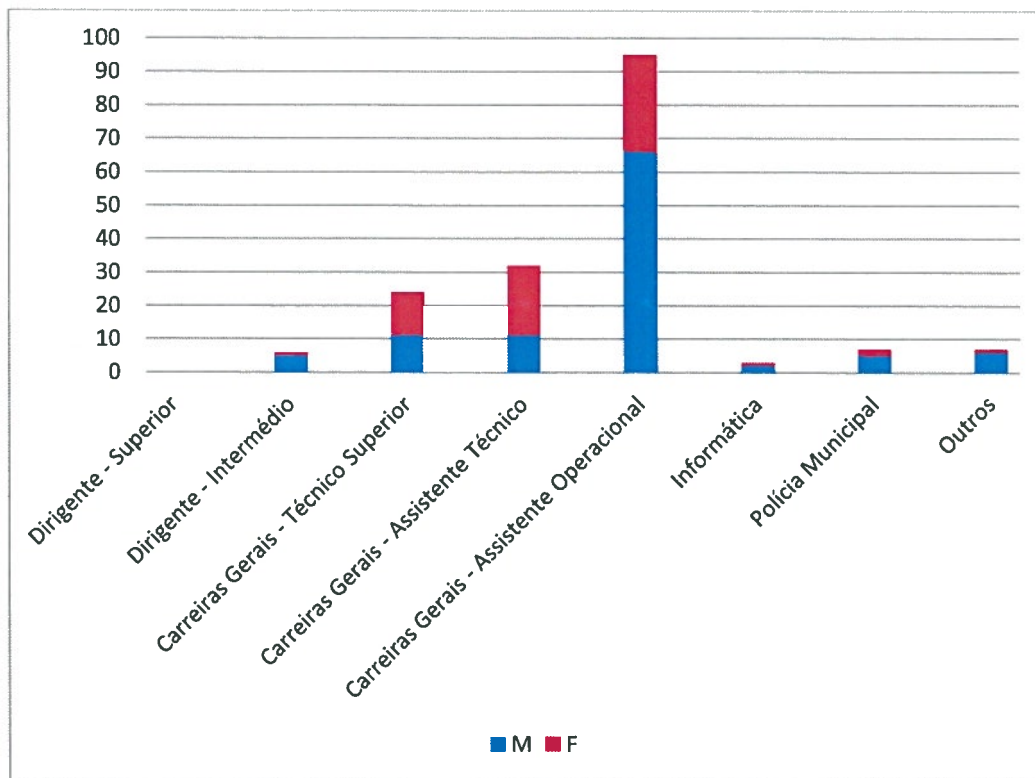


Esta diferença é mais acentuada na carreira de Assistente Operacional, onde o número de homens corresponde a mais do dobro do número de mulheres, ou seja 66 e 29 trabalhadores, respetivamente.



MUNICIPIO DE VALPAÇOS

Gráfico 5 – Trabalhadores por género/carreira



Distribuição de trabalhadores segundo o escalão etário (Quadro 2_BS)

Em 31 de dezembro de 2016, os escalões etários predominantes no Município de Valpaços eram entre os 40-44 anos e 50-54 anos, com 39 e 31 trabalhadores, respetivamente, seguindo-se o escalão etário 35-39 anos, com 29 trabalhadores. Estes três escalões etários correspondem a 57% do total de trabalhadores do município.

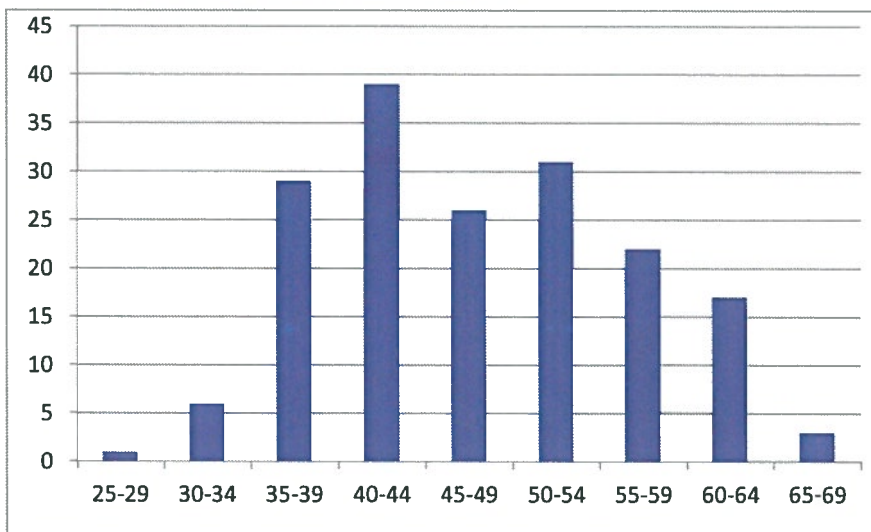
O leque etário dos trabalhadores do município é compreendido por idades entre os 29 e os 66 anos; o índice de envelhecimento está na casa dos 24%, considerando que são 42 os trabalhadores com idades superiores a 55 anos.

Fazendo uma análise global à estrutura etária, verifica-se que 58 % dos trabalhadores em exercício de funções no município, a 31 de Dezembro de 2016, tinham menos de 50 anos, ou seja, tinham idades compreendidas entre os 29 e 49 anos.



MUNICIPIO DE VALPAÇOS

Gráfico 6 – Trabalhadores por escalão etário



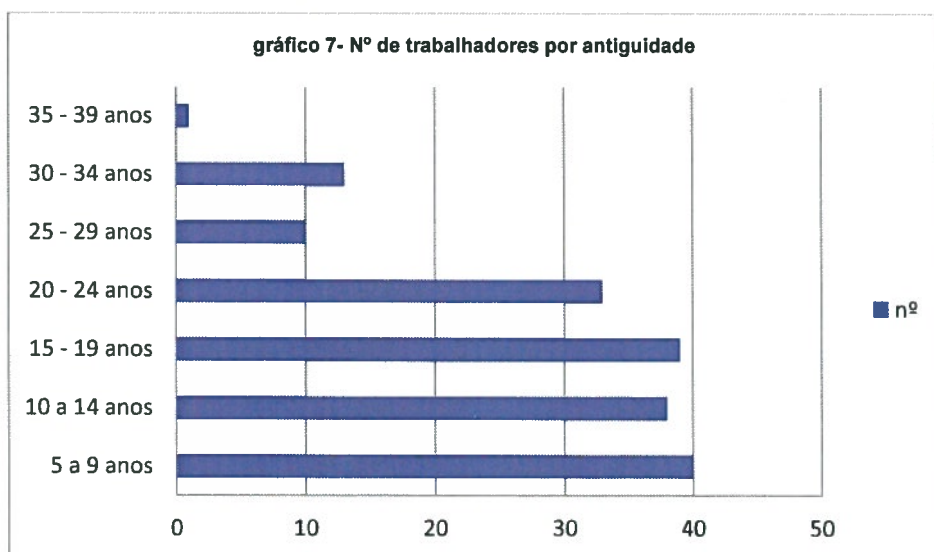
Contagem dos trabalhadores por cargo / carreira segundo o nível de antiguidade e género (Quadro 3._BS)

Os tempos de antiguidade que se situam nos intervalos entre 5 e 9 anos e entre 15 e 19 anos são os que congregam um maior número de trabalhadores, compreendendo aqueles escalões, respetivamente a 40 e 39 trabalhadores.

Fazendo uma análise por género, verifica-se que é no escalão dos 5 aos 9 anos que se situa a antiguidade do maior número de mulheres, enquanto o maior número de homens se verifica em igual número, nos intervalos entre 15-19 e 20-24 anos de antiguidade.

De referir que existe um trabalhador ao serviço com mais de 35 anos de antiguidade.

O gráfico que se segue é ilustrativo do nível de antiguidade dos trabalhadores.





MUNICIPIO DE VALPAÇOS

5 - Estrutura habilitacional e Profissional

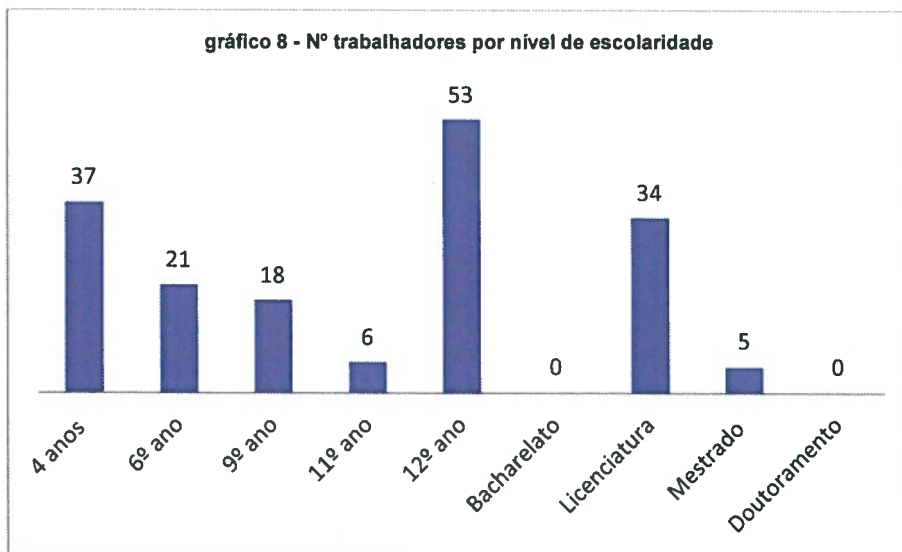
Contagem dos trabalhadores por cargo/carreira segundo o nível de escolaridade e género (Quadro 4._BS)

Do universo global, as taxas habilitacionais são as seguintes:

- 76 Trabalhadores possuem habilitação até ao 9.º ano de escolaridade, o que corresponde a 44%;
- 59 Trabalhadores detêm habilitação entre o 10.º e o 12.º ano de escolaridade, o que corresponde a 34%;
- 39 Trabalhadores possuem formação superior, correspondendo a 22%.

Relativamente ao género, o maior número de mulheres e homens, em 27 cada, possuem o 12º ano e o 4º ano de escolaridade, respetivamente.

Seguem-se os homens, detentores do 12º ano no total de 26, e as mulheres com licenciatura no total de 18.



Contagem dos trabalhadores estrangeiros por cargo / carreira segundo a nacionalidade e género (Quadro 5._BS)

A 31 de dezembro de 2016, não existia qualquer trabalhador estrangeiro a trabalhar no Município de Valpaços

Contagem dos trabalhadores portadores de deficiência por cargo / carreira segundo o escalão etário e género (Quadro 6._BS)

A 31 de dezembro, existiam oito trabalhadores no Mapa de Pessoal do município portadores de deficiência, 4 do género masculino e 4 do género feminino.



MUNICIPIODEVALPAÇOS

6 - Trabalhadores Admitidos e Regressados

Contagem dos trabalhadores admitidos e regressados durante o ano (Quadro 7._BS)

No ano de 2016, não ocorreram admissões ou regressos ao Município, mantendo-se:

- A situação de licença sem remuneração de um Assistente Operacional (sexo masculino);
- A situação de ausência, por doença prolongada, de um Assistente Operacional (sexo feminino).

7 - Saída de trabalhadores

Contagem das saídas de trabalhadores por cargo/carreira segundo o motivo de saída por género (Quadro 8._BS)

No decurso do ano registaram-se a saída/ausência de 5 trabalhadores, sendo que:

- 1 Assistente Operacional, por cessação definitiva – Aposentação (sexo masculino);
- 2 Técnicos superiores, por mobilidade geral legalmente prevista (sexo feminino);
- 1 Assistente Operacional, mantendo-se em situação de licença sem remuneração (sexo masculino);
- 1 Assistente Operacional, mantendo-se a ausência por motivo de doença prolongada (sexo feminino).

Assim sendo, ao longo do ano de 2016 saíram ou estiveram ausentes 5 trabalhadores do Município de Valpaços, repartindo-se da seguinte forma: Assistente Operacional – 3; Técnico Superior – 2. Destes 5 trabalhadores, 2 eram homens e 3 mulheres.

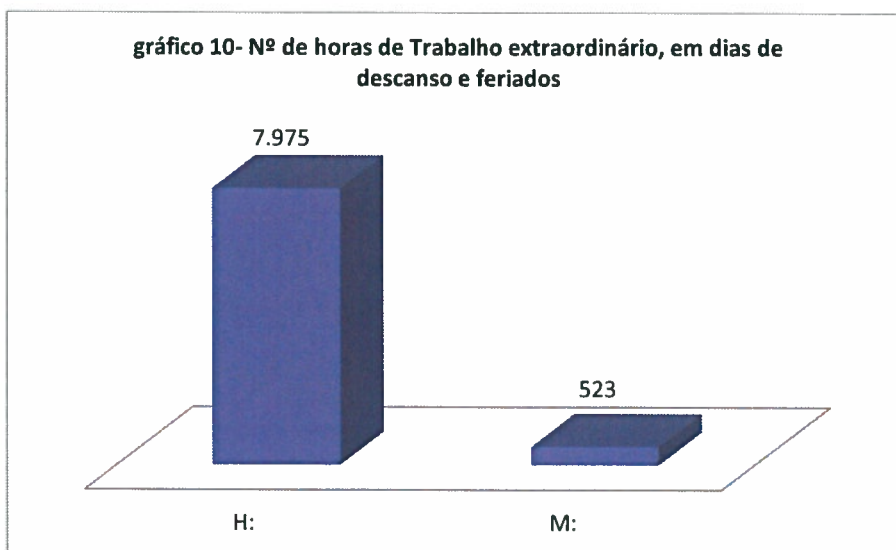
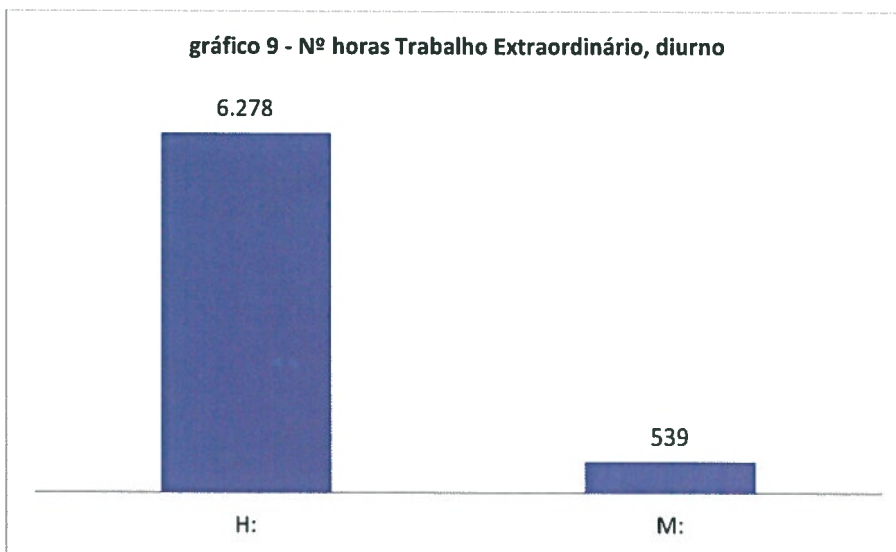
8 - Trabalho suplementar (Quadro 14.1,14.2,14.3_BS)

Durante o ano de 2016 foram prestadas 15.315 horas de trabalho suplementar, das quais 6.817 horas correspondem a trabalho suplementar diurno e 8.498 horas correspondem a trabalho suplementar prestado em dias de descanso complementar. De referir que o trabalho extraordinário foi prestado maioritariamente pelo sexo masculino.

No ano 2016 verificou-se um aumento do valor monetário pago em horas de trabalho extraordinário, relativamente ao ano anterior, sendo a diferença de 5.155,84 €.



MUNICIPIODEVALPAÇOS



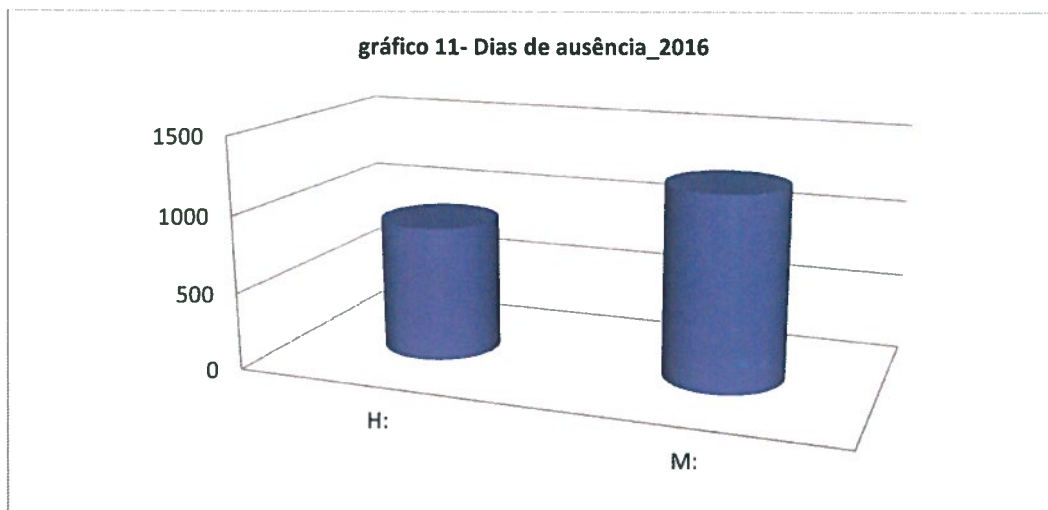
9 – Ausências

Contagem dos dias de ausência ao trabalho durante o ano por cargo / carreira segundo o motivo da ausência e gênero (Quadro 15._BS)

O número total de ausências ao trabalho pelos trabalhadores do Município de Valpaços, contabilizadas no ano de 2016, foi de 2114 dias, repartidas da seguinte forma: Homens: 875 horas e Mulheres:1239 horas.



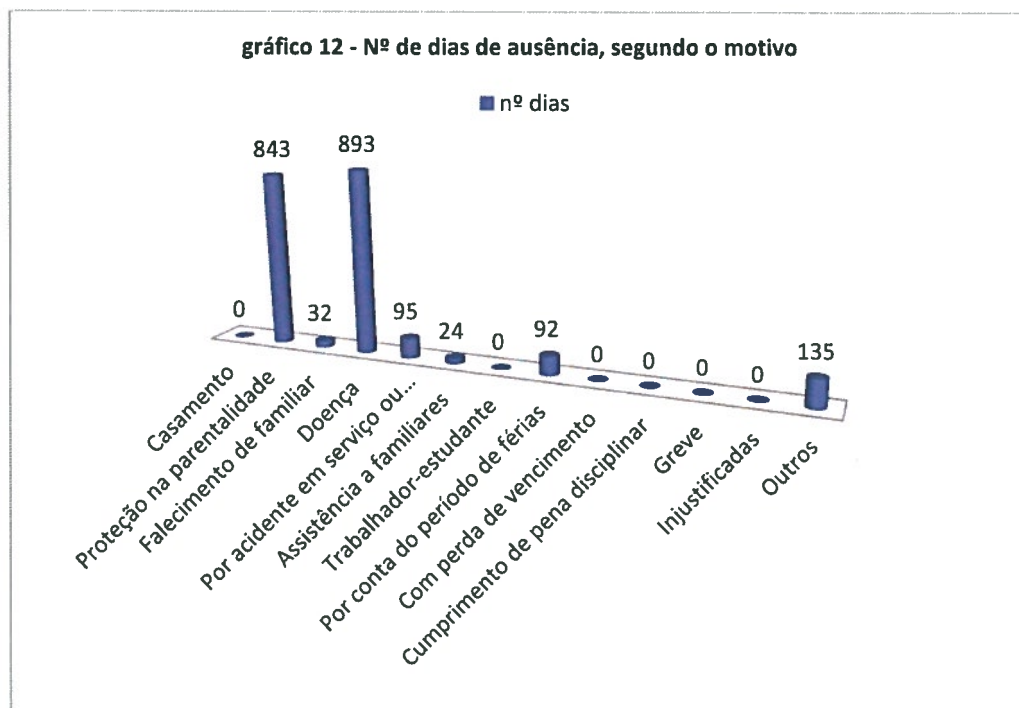
MUNICIPIO DE VALPAÇOS



Do total, o número mais significativo deve-se às ausências no âmbito da proteção da doença dos trabalhadores, que atingiu 893 dias, seguidos de 843 dias por proteção na parentalidade.

Em relação ao ano anterior, houve um decréscimo nos dias de ausência por doença, sendo a diferença de 83 dias e um aumento significativo na diferença dos dias por proteção na parentalidade, de 359 dias.

No gráfico que se segue podemos identificar todos os tipos de ausência, por dias e segundo o motivo de ausência.





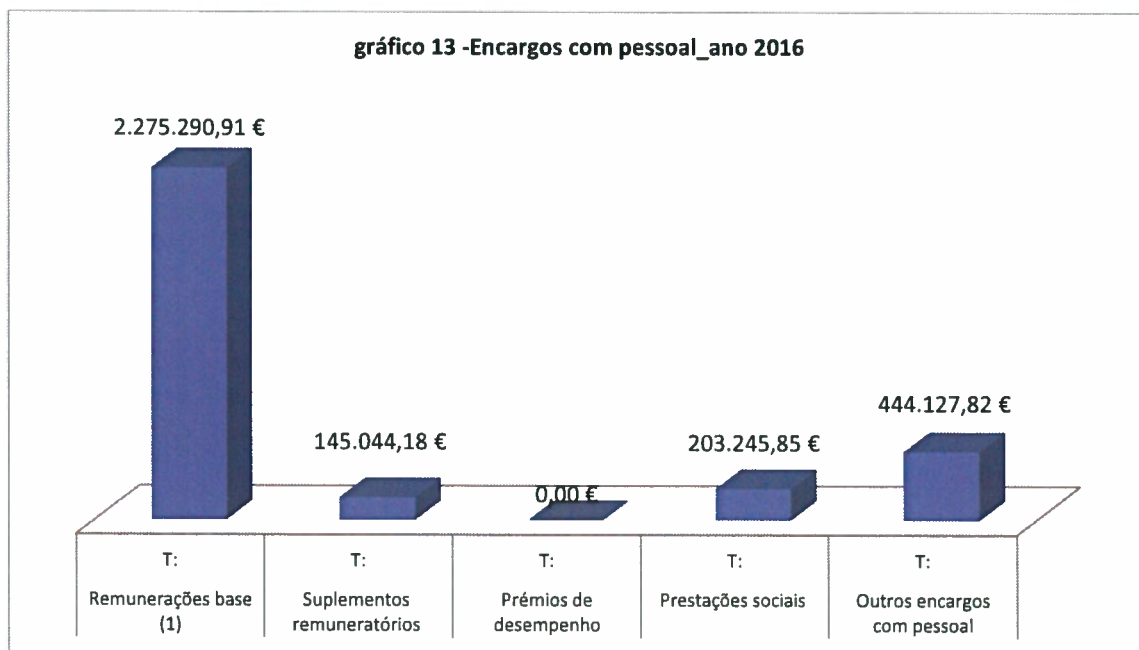
MUNICIPIODEVALPAÇOS

10 - Encargos com pessoal (Quadro 18_BS)

Total dos encargos com pessoal durante o ano

Ao longo do ano 2016, foram gastos em encargos com pessoal, o montante total de 3.067.708,76 € (três milhões, sessenta e sete mil, setecentos e oito euros e setenta e seis cêntimos).

Os valores contabilizados dizem respeito ao acumulado durante o ano com despesas do trabalho dependente, registados na aplicação de pessoal do município. Não estão incluídos os encargos da entidade patronal à segurança Social e CGA, entre outros pagamentos (pessoal em regime de avença, pagamentos diretos ADSE, SNS e seguros).

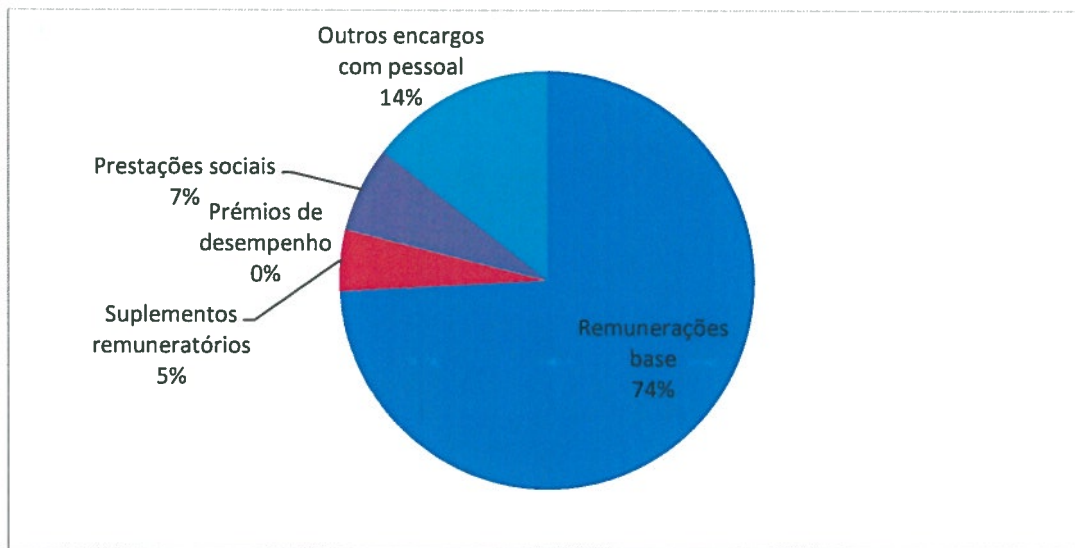


(1) Remuneração base inclui os subsídios de férias e de Natal

Do montante total dos encargos com pessoal, 74% correspondem à remuneração base, incluindo os subsídios de férias e de Natal; os restantes 26% foram gastos com outros encargos com pessoal, prestações sociais e suplementos remuneratórios.



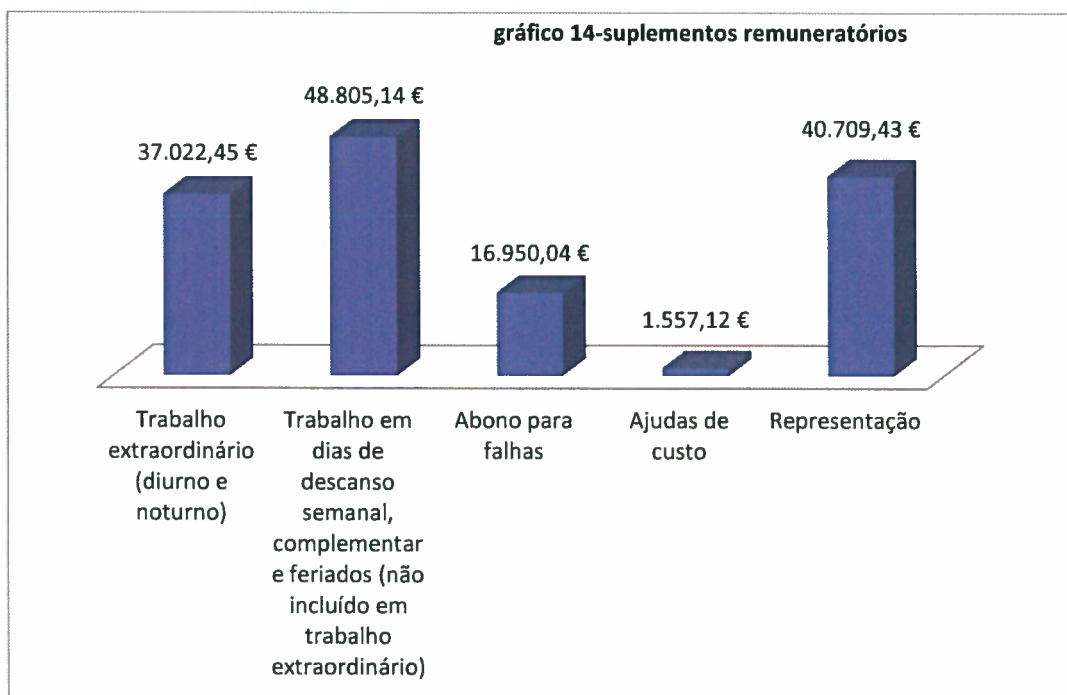
MUNICIPIO DE VALPAÇOS



Suplementos remuneratórios (Quadro 18.1_BS)

Ao longo do ano 2016, foram gastos em suplementos remuneratórios, o montante total de 145.044,18 € (cento e quarenta e cinco mil, quarenta e quatro euros e dezoito cêntimos).

Do montante global dos encargos com suplementos remuneratórios, mais de metade refere-se ao trabalho suplementar, extraordinário e em dias de descanso semanal e feriados, num total de 59%. Os restantes suplementos referem-se a despesas de representação- 28%, abono para falhas – 12% e 1% em ajudas de custo.



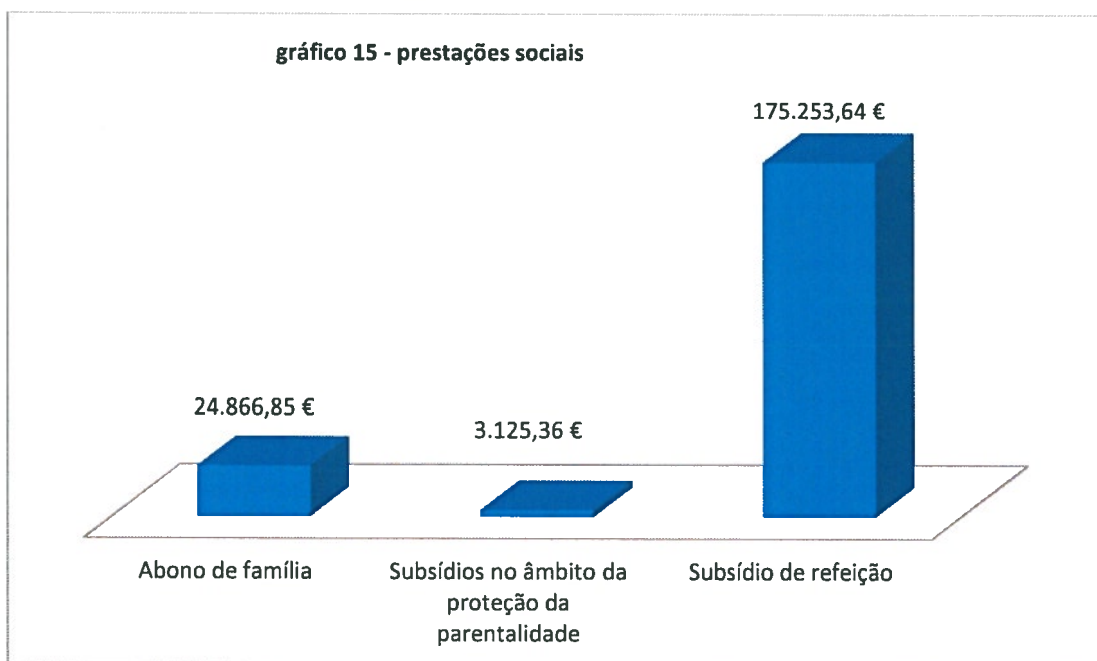


MUNICIPIODEVALPAÇOS

Prestações sociais (Quadro 18.2_BS)

Ao longo do ano 2016, foram gastos em prestações sociais, o montante total de 203.245,85 € (duzentos e três mil, duzentos e quarenta e cinco euros e oitenta e cinco centimos). Este valor corresponde a uma taxa de encargos sociais de 8,93%.

Do montante total dos encargos com prestações sociais, 86% referem-se a montantes pagos a título de subsídios de refeição; 12% ao pagamento de prestações familiares, nomeadamente abonos de família a crianças e jovens, bolsa de estudo e bonificação por deficiência; 2% com subsídios no âmbito da proteção da parentalidade nas diversas modalidades e ou doença. Estes últimos subsídios são pagos apenas aos trabalhadores beneficiários do regime de proteção social convergente (RPSC).



11 - Segurança e Saúde (Quadros 19.1 a 26_BS)

Ao longo do ano de 2016, foram registados em matéria de segurança e saúde no trabalho:

- três acidentes de trabalho, no local de trabalho, dos quais resultaram 95 dias perdidos, com atestados médicos. Todos eles na categoria de Assistente Operacional.
- nenhum caso de incapacidade resultante de vítimas de acidentes de trabalho no Município de Valpaços.
- não foram contabilizadas situações de participação doença profissional.
- foram sujeitos a exames médicos no âmbito da medicina no trabalho, cerca de 166 trabalhadores, o que originou encargos na ordem dos 6.049,80 euros.



MUNICIPIODEVALPAÇOS

e) Custos com a prevenção de acidentes e doenças profissionais no montante total de 2.976,93 euros.

12 - Formação Profissional (Quadro 27 a 30_BS)

No ano de 2016, houve um total 25 participações em ações de formação. Destas, duas são participações em ações internas e 23 em ações externas. A formação profissional realizada internamente abrangeu de uma forma genérica todos os grupos de pessoal.

Ao longo do ano de 2016 foram contabilizadas 147 horas disponibilizadas para a realização de ações de formação profissional aos trabalhadores do Município de Valpaços.

Foram contabilizados custos na ordem dos 6.956,25 euros com a formação profissional, tendo sido gasto na sua totalidade com ações de formação externas dos trabalhadores do Município de Valpaços.

Aquelas ações de formação foram promovidas por diversas entidades formadoras, com predominância do Instituto de Gestão e Administração Pública (IGAP) e Associação dos Trabalhadores da Administração Local (ATAM).

Relações Profissionais (Quadro 31,32_BS)

No ano de 2016 encontram-se **sindicalizados** 78 trabalhadores.

De referir que, existe uma Associação de trabalhadores do município de Valpaços, designada Associação Cultural, Recreativa e Desportiva - Motivos e Critérios, que já contabiliza 98 trabalhadores.

13 – Considerações Finais

Podemos considerar que o Balanço Social é uma ferramenta que apresenta aspetos positivos e inovadores na gestão de uma determinada organização, no qual destacamos a possibilidade de compararmos os valores com anos anteriores de forma a melhorar e inovar os diferentes parâmetros que são observados.

Face ao apresentado no presente Balanço Social, importa referir:

- 1.O número de efetivos a 31 de dezembro de 2016 é de 174 trabalhadores;
2. As carreiras com maior número de trabalhadores são: Assistente Operacional, 55% e de Assistente Técnico, 18%;
3. No que respeita à caracterização dos trabalhadores por género, verifica-se um predomínio do género masculino: 106 são homens, o que corresponde a 61% do total de efetivos;



MUNICIPIO DE VALPAÇOS

4. Os grupos etários mais representativos são os correspondentes aos intervalos entre 40-44 anos e 50-54 anos (70 efetivos). O nível de envelhecimento situa-se nos 24% considerando que são 42 os trabalhadores com idades superiores a 55 anos.
5. Quanto à estrutura habilitacional verifica-se a detenção de habilitação básica (até ao 9º ano) na ordem dos 44%, o secundário (até ao 12ºano) de 34% e com habilitação superior 22%;
- 6 - O número de pessoas ao serviço no Município de Valpaços tem vindo a diminuir. No último triénio foram registadas 8 saídas de trabalhadores ao serviço. Nos últimos 5 anos não houve registo de admissão de pessoal no mapa de pessoal do município, registando-se apenas 2 entradas, no ano de 2014, em regime de mobilidade;
7. No ano de 2016, as ausências traduziram-se num total de 2114 dias de trabalho não prestado. Do total, o número mais significativo deve-se as ausências no âmbito da proteção na doença dos trabalhadores, que atingiu 893 dias. A taxa de absentismo situou-se em 5,21%.
8. O número de horas prestadas em trabalho suplementar no ano em análise registou um aumento na ordem de 705 horas, em comparação com o ano anterior;
9. No que respeita à formação profissional, foi proporcionado a um universo de 23 trabalhadores, a formação considerada adequada. Em relação ao ano anterior houve um decréscimo acentuado.

14 - Anexos Indicadores_ Quadros do Balanço Social

Constituem parte integrante deste documento, os Quadros apresentados em anexo, construídos de acordo com os formulários disponibilizados pela Direção-Geral da Administração e Emprego Público

A análise quantitativa é importante porque permite a comparação de valores e análise parâmetros, contudo quase sempre tem uma enorme componente social associada que, em matéria de gestão de pessoas, se prende com a valorização do potencial humano.

A este propósito citamos:

Barnard, alerta para o facto de

....“a condição essencial das organizações ser a vontade de cooperar das pessoas que nela trabalham.”

Katz, afirma que

... “qualquer organização que dependa apenas dos comportamentos prescritos é um sistema social muito frágil”.

Bill Gates, (2006)

“...Inteligência, flexibilidade, atitude positiva, humildade, visão, espírito crítico e muita criatividade são competências transversais a todos os meus colaboradores, independentemente da sua formação ou da função que exercem...”



MUNICIPIODEVALPAÇOS

Regulamento da organização dos serviços municipais de Valpaços - Despacho n.º 10561/2015, *Diário da República*, 2.ª série — N.º 185 — 22 de setembro de 2015.

WEBGRAFIA

www.valpacos.pt (dia 21 de fevereiro das 11:00h às 12:00h e dia 03 de março das 9:00h às 10:30h).

www.portalautarquico.pt (dia 03 de março 9:00h às 11:00h)