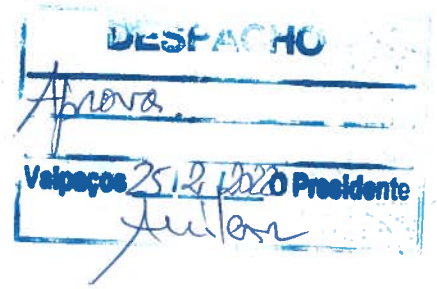




MUNICIPIO DE VALPAÇOS



BALANÇO SOCIAL - ANO 2021



MUNICIPIO DE VALPAÇOS

Documento elaborado a 25 de fevereiro de 2022



MUNICIPIO DE VALPAÇOS

| | |
|--|-----|
| 1 – INTRODUÇÃO..... | 3 |
| 2 – ORGANOGRAMA..... | 3 |
| 3 - CARACTERIZAÇÃO DOS RECURSOS HUMANOS..... | 4 |
| 4 - TRABALHADORES SEGUNDO O GÉNERO, ESTRUTURA ETÁRIA E ANTIGUIDADE | 6 |
| 5 - ESTRUTURA HABILITACIONAL E PROFISSIONAL..... | 9 |
| 6 - TRABALHADORES ADMITIDOS E REGRESSADOS | 101 |
| 7 - SAÍDA DE TRABALHADORES | 11 |
| 8 - TRABALHO SUPLEMENTAR (QUADRO 14.1,14.2,14.3_BS)..... | 11 |
| 9 – AUSÊNCIAS | 112 |
| 10 - ENCARGOS COM PESSOAL (QUADROS 18_BS)..... | 13 |
| 11 - SEGURANÇA E SAÚDE (QUADROS 19.1 A 26_BS) | 16 |
| 12 - FORMAÇÃO PROFISSIONAL (QUADRO 27 A 30_BS) | 16 |
| 13 – CONSIDERAÇÕES FINAIS | 17 |
| 14 - ANEXOS INDICADORES_ QUADROS DO BALANÇO SOCIAL | 18 |



MUNICIPIO DE VALPAÇOS

1 – Introdução

O Balanço Social é um documento elaborado nos termos do disposto no Decreto-Lei n.º 190/96, de 09 de outubro, diploma que regulamenta a obrigatoriedade da sua elaboração na área de recursos humanos, para a Administração Pública.

É um instrumento privilegiado de planeamento e gestão das pessoas, na medida em que permite a avaliação do desempenho social das organizações, bem como o desenvolvimento do seu capital humano.

Trata-se de um documento único, onde, de forma sistematizada, se recolhem, tratam e interpretam, quantitativa e qualitativamente, os dados referentes à realidade dos recursos humanos.

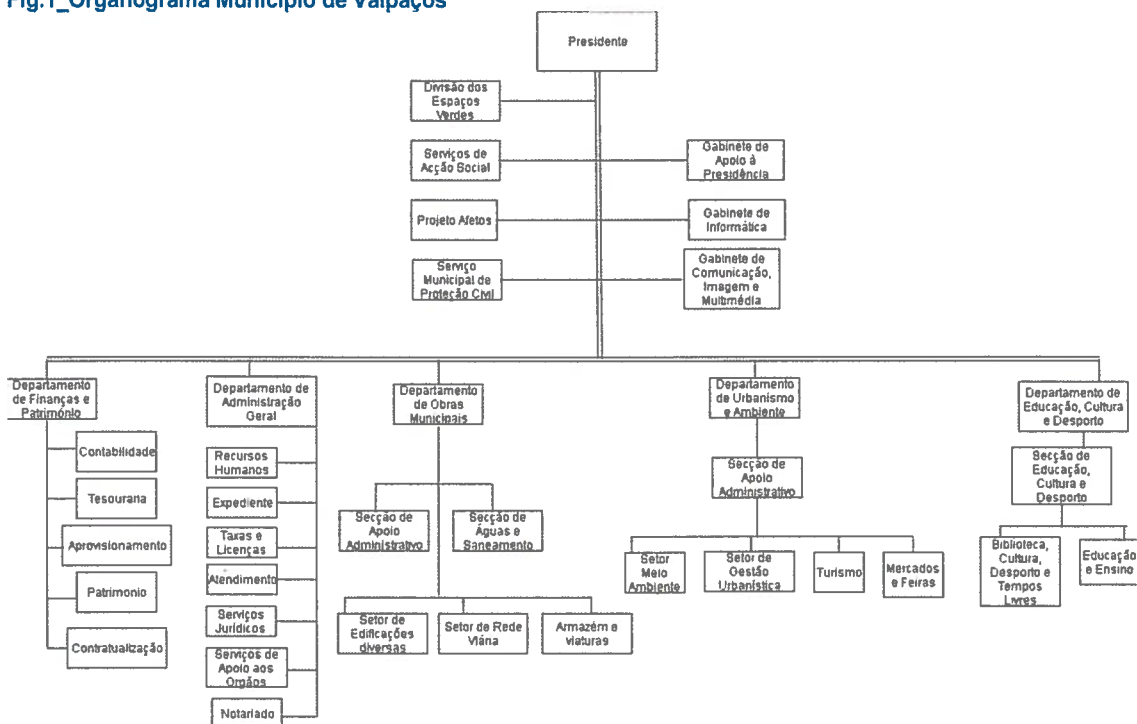
A informação reporta-se a 31 de dezembro de 2021 e é constituída por quadros, construídos de acordo com os formulários disponibilizados pela Direção-Geral da Administração e Emprego Público (DGAEP).

A estrutura do Balanço Social assenta no estudo de variáveis de gestão de recursos humanos e que se expressam em grupos temáticos como a contagem de efetivos globais, o comportamento organizacional, o desenvolvimento dos recursos humanos e despesas com o pessoal.

2 – Organograma

No Regulamento de Organização dos Serviços Municipais encontra-se definido o modelo da estrutura orgânica do Município de Valpaços e é constituído por unidades orgânicas flexíveis e subunidades orgânicas. Até 31 de dezembro de 2021, o organograma vigente era o seguinte:

Fig.1_Organograma Município de Valpaços





MUNICIPIO DE VALPAÇOS

3 - Caracterização dos recursos humanos

Contagem dos trabalhadores por cargo/carreira segundo a modalidade de vinculação e género (Quadro 1_BS)

No final do ano de 2021 o universo de trabalhadores efetivos era de 219 trabalhadores. Do universo referido, 210 trabalhadores detêm vínculo de emprego público na modalidade de contrato de trabalho em funções públicas por tempo indeterminado e em comissão de serviço no total de 9, no âmbito da Lei Geral do Trabalho em Funções Públicas, aprovada pela Lei n.º 35/2014, de 20 de junho (LTFP).

Quadro 1: Distribuição dos trabalhadores por modalidade de vinculação

| Distribuição dos trabalhadores por modalidade de vínculo | N.º |
|--|-----|
| 1.Vínculo de emprego público na modalidade de contrato de trabalho em funções públicas por tempo indeterminado | 210 |
| 2.Comissão de Serviço LTFP | 9 |

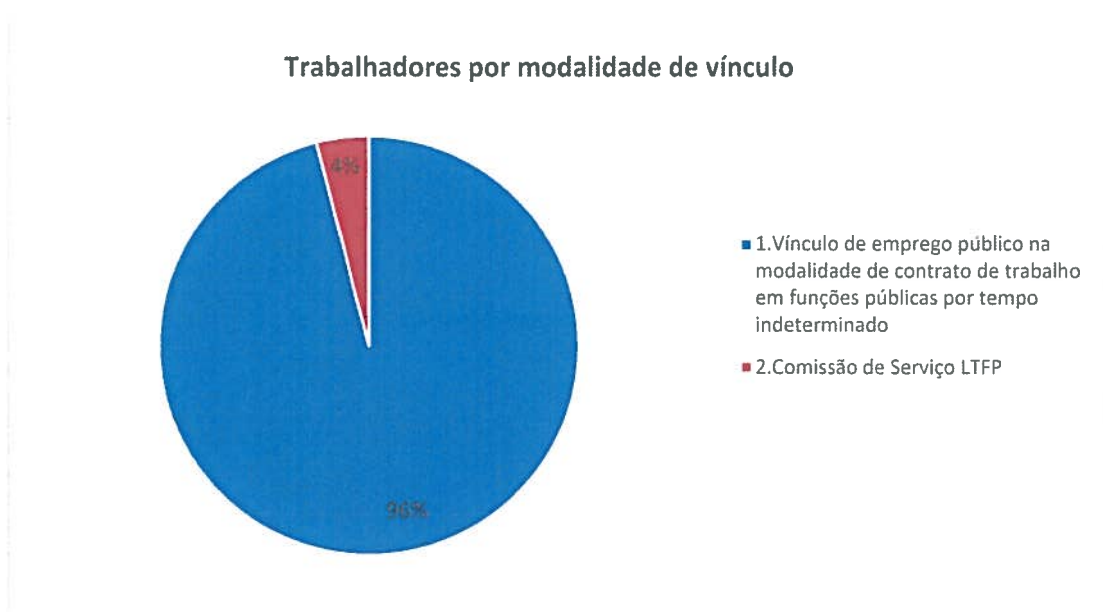


Gráfico 1: Distribuição dos trabalhadores por modalidade de vinculação

A 31 de dezembro de 2021 encontravam-se providos 6 cargos dirigentes, sendo 5 de direção intermédia de 1º grau (Diretores de Departamento) e 1 de direção intermédia de 2º grau (Chefe de Divisão).

Para além dos 6 dirigentes, encontravam-se em comissão de serviço, a 31 de dezembro de 2021, dois membros do Gabinete de Apoio Pessoal à Presidência e Vereação (GAP), constituídos por um Chefe de Gabinete e um Secretário.

Em outubro de 2021 foi aprovado o estatuto remuneratório de Coordenador Municipal de Proteção Civil, cargo equiparado em termos remuneratórios ao de direção intermédia de 2º grau, em comissão de serviço.

Mantêm-se assim em comissão de serviço 4% dos trabalhadores



MUNICIPIO DE VALPAÇOS

Do universo total de trabalhadores, 35% pertencem à carreira de Assistente Operacional e 32% pertencem à carreira de Assistente Técnico. Estes grupos ocupam mais de metade do efetivo de trabalhadores. Esta alteração deve-se ao facto de no ano 2020 se proceder à mobilidade intercarreiras, maioritariamente de Assistente Operacional para Assistente Técnico, o que quase igualou em número os trabalhadores destas duas categorias, tendo estes consolidado em 2021.

Segue-se a carreira de Técnico Superior com 24% do universo total de trabalhadores do Município.

As restantes carreiras registam um número substancialmente inferior, com um total de 19 trabalhadores, correspondendo a 9% do total.

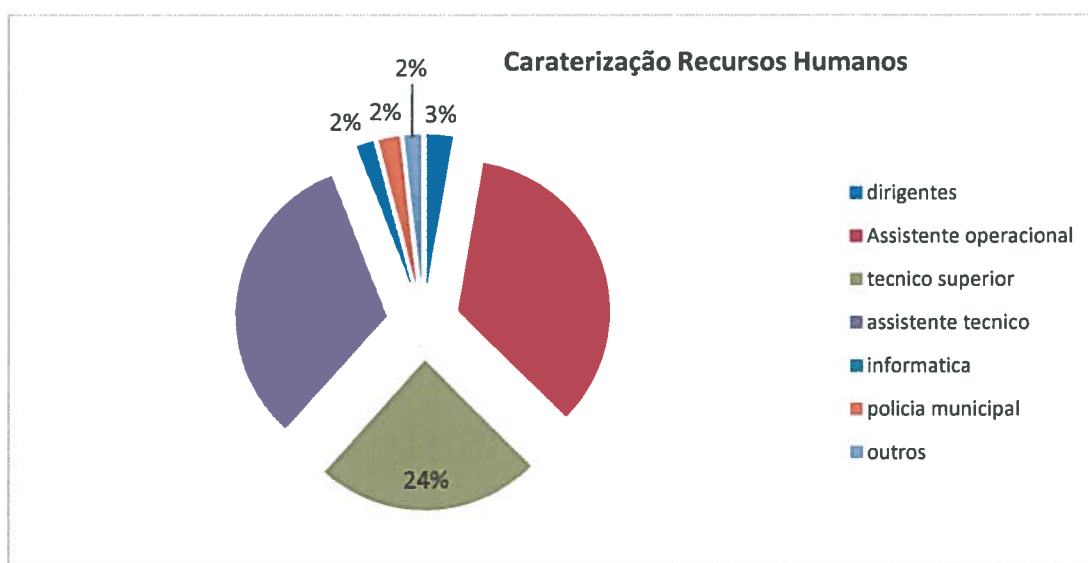


Gráfico 2: Distribuição dos trabalhadores por carreira



O número de pessoas ao serviço no Município de Valpaços teve uma ligeira diminuição no ano 2021, como se pode verificar no gráfico 3.



MUNICIPIODEVALPAÇOS

Evolução de efetivos nos últimos três anos

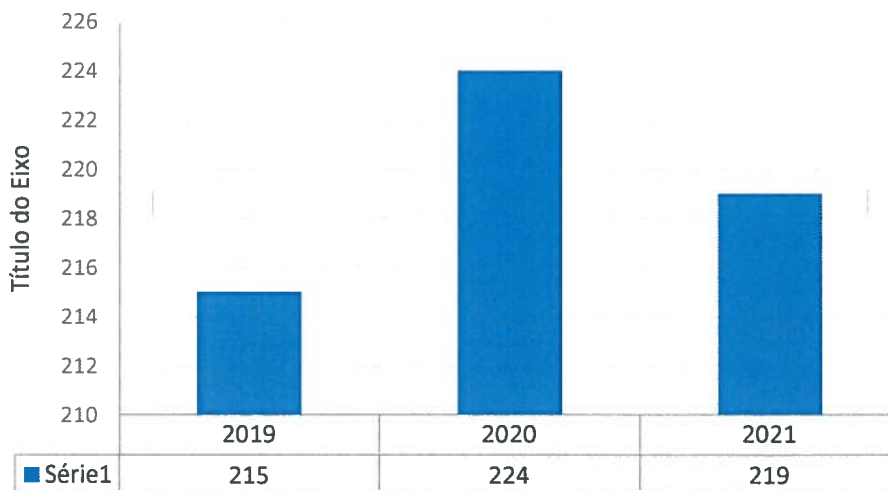


Gráfico 3: Evolução dos efetivos nos últimos 3 anos

Contagem dos prestadores de serviços (pessoas singulares) segundo a modalidade de prestação de serviços e género (Quadro 1.1_BS)

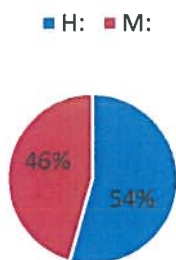
Em 31 de Dezembro de 2021, eram 148 trabalhadores em regime de prestação de serviços (avença), dos quais 64 do sexo masculino e 84 do sexo feminino. Em relação ao ano anterior, houve um aumento. São pessoas singulares com relação de trabalho não subordinado, incluindo o pessoal afeto à área da educação que à data eram 18.

4 - Trabalhadores Segundo o Género, Estrutura Etária e Antiguidade

Distribuição de trabalhadores segundo o género (Quadro 2._BS)

Do total de trabalhadores efetivos do município, 100 são do sexo feminino e 119 do sexo masculino. Existe, portanto, maior equilíbrio entre o número de trabalhadores do sexo feminino e masculino. A taxa de feminização ronda os 46%.

gráfico 4_Trabalhadores por género



Esta diferença é mais acentuada na carreira de Assistente Operacional, sendo que o número de homens é maior, ou seja 49 e as mulheres em número de 27 trabalhadoras.



MUNICIPIO DE VALPAÇOS

Já na carreira de Assistente Técnico existe um equilíbrio, enquanto que na carreira de técnico superior o número de mulheres é maior. Relativamente aos cargos dirigentes, 5 são do sexo masculino e 1 do sexo feminino.

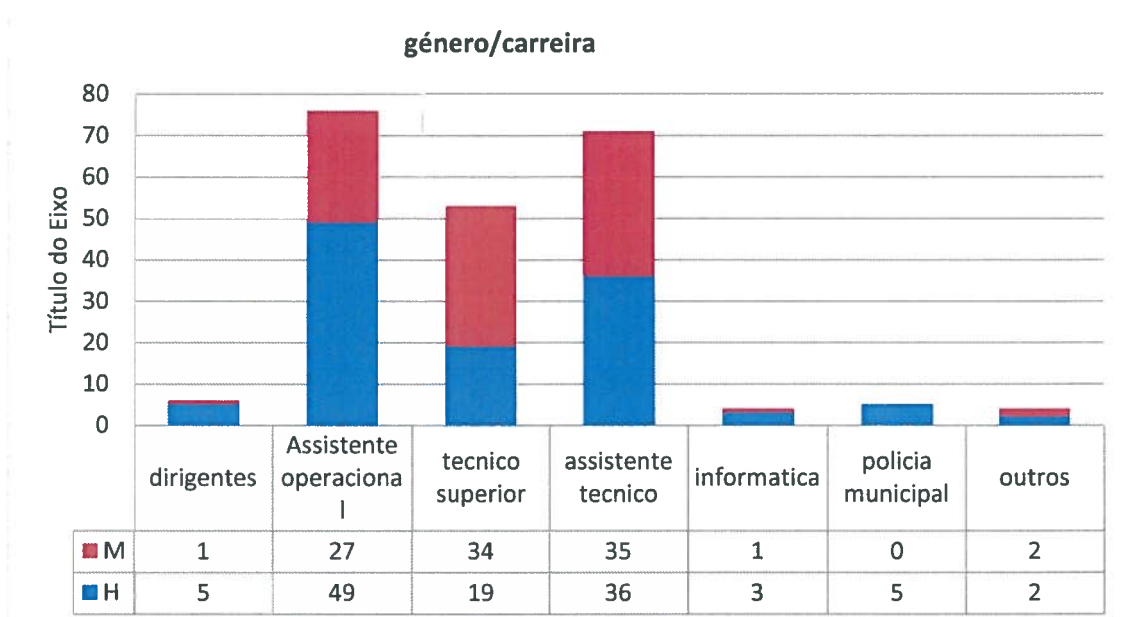


Gráfico 5 – Trabalhadores por género/carreira

Distribuição de trabalhadores segundo o escalão etário (Quadro 2._BS)

Em 31 de dezembro de 2021, os escalões etários predominantes no Município de Valpaços situavam-se entre os 40 aos 54 anos, com total de 125 trabalhadores. Estes escalões etários correspondem a 57% do total de trabalhadores do município.

O leque etário dos trabalhadores do município é compreendido por idades entre os 33 e os 68 anos; o índice de envelhecimento é de 31,96% considerando que são 70 os trabalhadores, com idades superiores a 55 anos.

Fazendo uma análise global à estrutura etária, verifica-se que 68% dos trabalhadores em exercício de funções no município, a 31 de dezembro de 2021, tinham menos de 55 anos, ou seja, tinham idades compreendidas entre os 33 e 54 anos.



MUNICIPIO DE VALPAÇOS

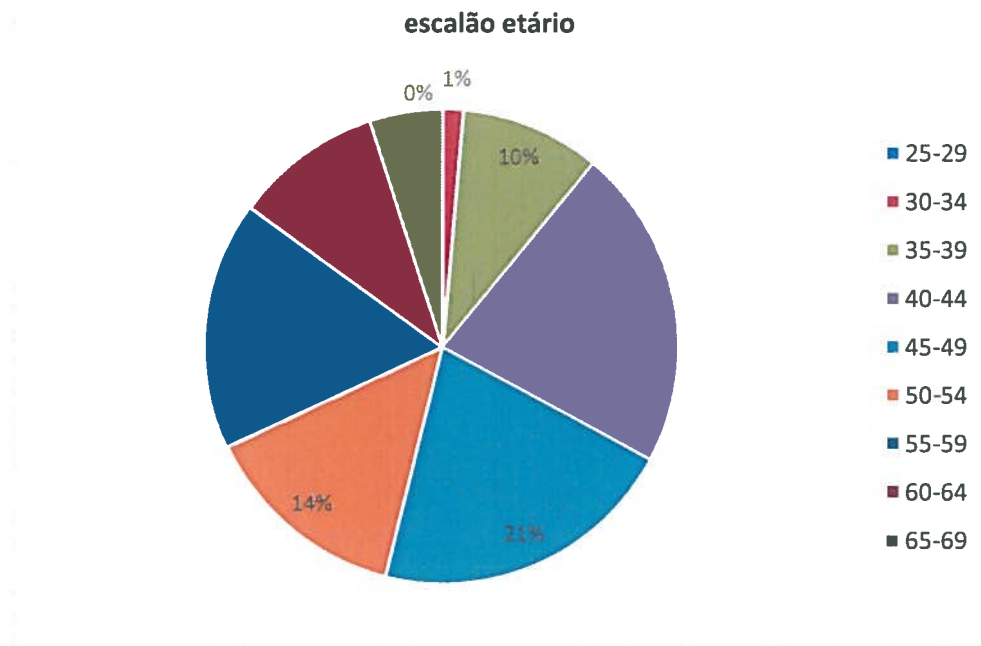


Gráfico 6 – Trabalhadores por escalão etário

Contagem dos trabalhadores por cargo / carreira segundo o nível de antiguidade e género (Quadro 3_BS)

Os tempos de antiguidade que se situam nos intervalos entre os 5 até 19 anos, são os que congregam um maior número de trabalhadores (desde à regularização de vínculos na função pública concluído em 2018 e a novos recrutamentos em 2020), compreendendo aqueles escalões o total de 134 trabalhadores

É também nesses escalões que se situa a antiguidade do maior número de mulheres, enquanto o maior número de homens se verifica no intervalo entre 20 a 29 anos de antiguidade.

De referir que existem 9 trabalhadores ao serviço com mais de 35 anos de antiguidade, 7 do sexo masculino e 2 do sexo feminino.

O gráfico que se segue é ilustrativo do nível de antiguidade dos trabalhadores, o qual se reporta ao tempo de serviço na Administração Pública.



MUNICIPIO DE VALPAÇOS

Antiguidade

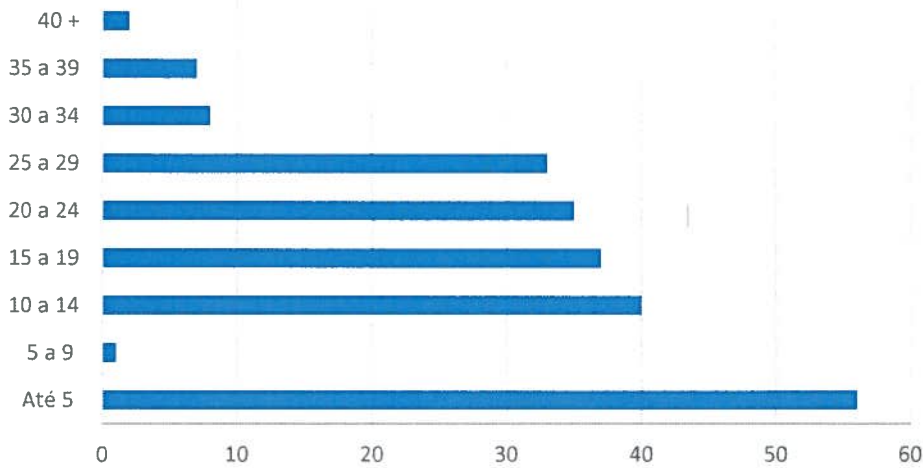
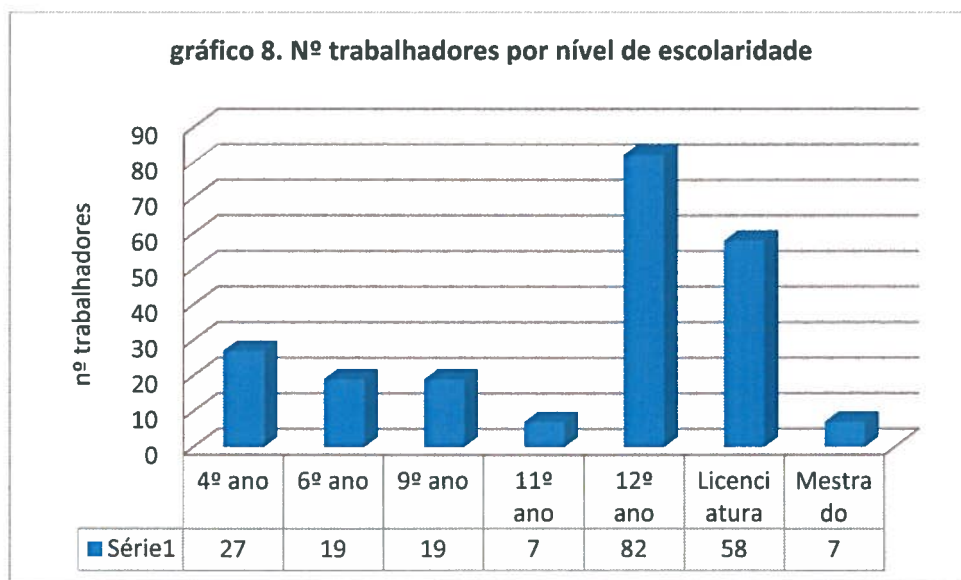


gráfico 7- Nº de trabalhadores por antiguidade

5 - Estrutura habilitacional e profissional

Contagem dos trabalhadores por cargo/carreira segundo o nível de escolaridade e género (Quadro 4._BS)



Do universo global, as taxas habilitacionais são as seguintes, que se mantêm idênticas às do ano anterior:

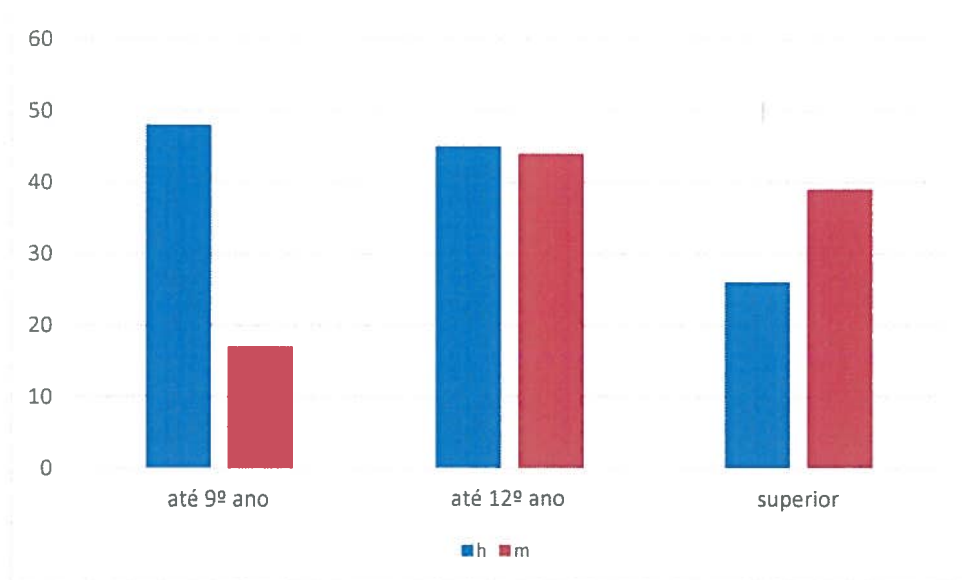
•89 Trabalhadores possuem habilitações entre 11º ao 12º ano de escolaridade ou equivalente, o que corresponde a 40%, mudança que se deve ao processo de consolidação da mobilidade intercarreiras, de assistente Operacional para Assistente Técnico;



MUNICIPIO DE VALPAÇOS

• 65 Trabalhadores detêm habilitação entre o 4ª ao 9º ano, o que corresponde a 30%, em igual número e percentagem aos que têm formação superior;

Em 2021 mantiveram-se as habilitações dos trabalhadores do município, sendo 70%, as habilitações desde o 12º ano até ao nível superior.



No que diz respeito ao género em 2021 verifica-se um equilíbrio nas habilitações até 12º ano, entre homens e mulheres, mudança que se deve ao processo de consolidação da mobilidade intercarreiras, de assistente Operacional para Assistente Técnico, em 2021.

O índice de tecnicidade corresponde a 30% do universo total, dado que são 65 o número de trabalhadores com habilitações ao nível superior.

Contagem dos trabalhadores estrangeiros por cargo / carreira segundo a nacionalidade e género (Quadro 5._BS)

A 31 de dezembro de 2021, não existia qualquer trabalhador estrangeiro a trabalhar no Município de Valpaços

Contagem dos trabalhadores portadores de deficiência por cargo / carreira segundo o escalão etário e género (Quadro 6._BS)

A 31 de dezembro, são dez os trabalhadores no mapa de pessoal do município portadores de deficiência, 3 do género masculino e 7 do género feminino. Estes trabalhadores apresentam uma incapacidade permanente igual ou superior a 60%, considerado para efeitos fiscais.



MUNICIPIO DE VALPAÇOS

6 - Trabalhadores Admitidos e Regressados

Contagem dos trabalhadores admitidos e regressados durante o ano (Quadro 7._BS)

No ano de 2021, ocorreram as seguintes admissões, regressos e mudanças no Município:

Mudanças de situação:

- 38 consolidações de mobilidade intercarreiras no mesmo órgão (37 assistentes Técnicos e 1 Técnico Superior);
- Duas consolidações entre órgãos, no município: 1 assistente operacional e 1 assistente técnico;
- 42 mudanças obrigatórias de posicionamento remuneratório (24 técnicos superiores, 11 assistentes técnicos, 6 assistentes operacionais e 1 técnico de informática).;
- Mobilidade intercarreiras_Informática.

Admitidos e Regressados durante o ano:

- 1 técnico superior_ fim de mobilidade entre órgãos_regressado ao serviço de origem;
- 2 mudanças de situação de trabalhadores: regresso, por finalização do processo da doença (2 assistentes técnicos);
- 1 técnico de Informática, por mobilidade intercarreiras no mesmo órgão.

7- Contagem das saídas de trabalhadores por cargo/carreira segundo o motivo de saída por género (Quadro 8._BS)

No decurso do ano registaram-se a saída/alteração de situação dos seguintes trabalhadores, sendo que:

- 5 Cessações definitivas de funções, por Aposentação: 3 Assistentes Operacionais_2 sexo masculino e 1 sexo feminino;1 coordenador Técnico e 1 Fiscal de Leituras e Cobranças.
- 3 Licença sem remuneração, 2 sexo masculino e 1 sexo feminino;
- 1 consolidação mobilidade, em outro órgão_Assistente técnico

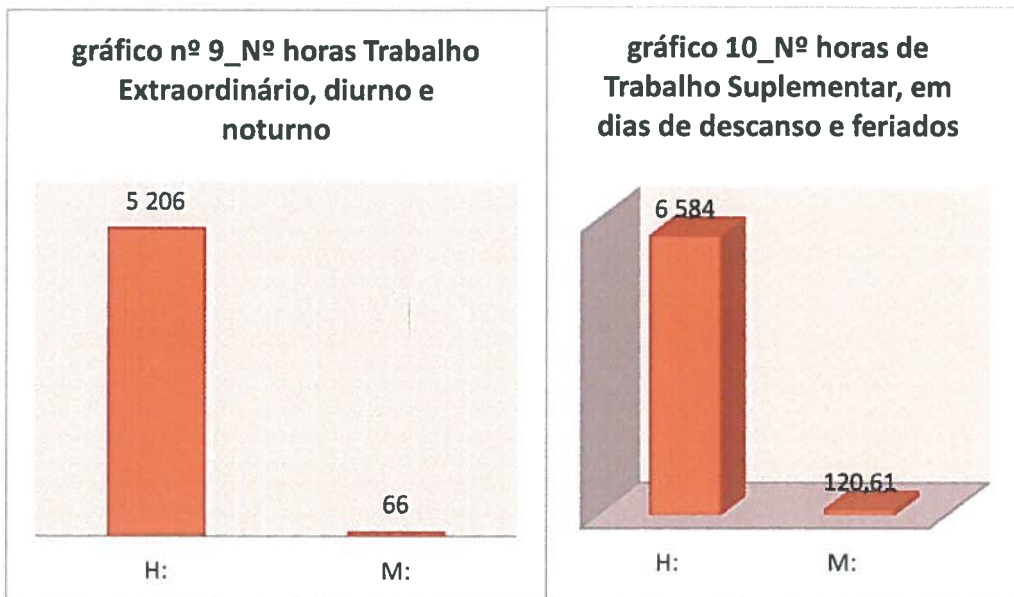
8 - Trabalho suplementar (Quadro 14.1,14.2,14.3_BS)

Durante o ano de 2021, foram prestadas 11.976,11 horas de trabalho suplementar, das quais 5.272 horas correspondem a trabalho suplementar diurno e 6704,11 horas correspondem a trabalho suplementar prestado em dias de descanso complementar.

De referir que o trabalho extraordinário foi prestado maioritariamente pelo sexo masculino, porquanto são eles que asseguram grande parte dos serviços essenciais (piquete de águas, saneamento básico, entre outros).



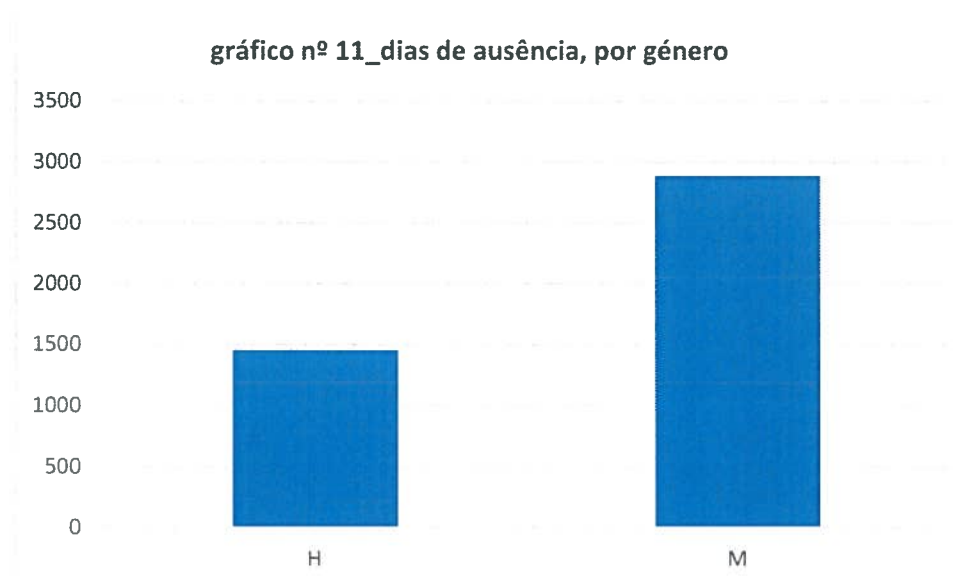
MUNICIPIO DE VALPAÇOS



9 – Ausências/ absentismo

Contagem dos dias de ausência ao trabalho durante o ano por cargo / carreira segundo o motivo da ausência e género (Quadro 15._BS)

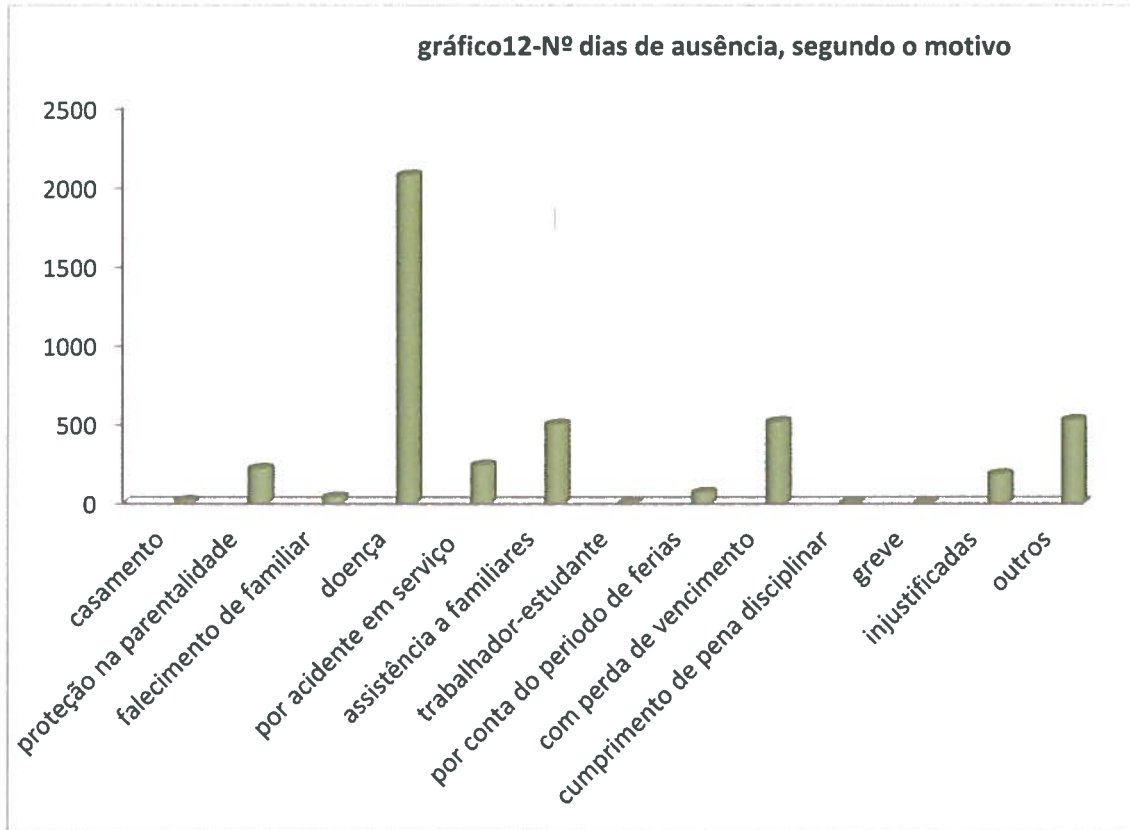
O número total de ausências ao trabalho pelos trabalhadores do Município de Valpaços, contabilizadas no ano de 2021, foi de 4.373,8 dias, registando-se um aumento em relação a 2020; estas estão repartidas da seguinte forma: Homens: 1.474,8 dias e Mulheres: 2.899 dias. Este aumento deve-se às vicissitudes relacionadas com a pandemia e também por doença, incluindo os casos de isolamento profilático ou positivos por covid, para além da assistência à família e interrupção das atividades letivas. Registou-se assim um aumento de faltas dos trabalhadores, sendo estas ausências mais notadas nas mulheres, por constituírem elas, maioritariamente o apoio familiar.





MUNICIPIO DE VALPAÇOS

No gráfico que se segue podemos identificar todos os tipos de ausência, por dias e segundo o motivo de ausência.



De Referir ainda que, no ano 2021 foi aprovado o Acordo Coletivo de Trabalho nº1/2021, entre o Município de Valpaços, o Stal_Sindicato Nacional dos trabalhadores da Administração Local e Regional, Empresas Públicas, Concessionários e Afins e o Sintap_Sindicato dos Trabalhadores da Administração Pública e de Entidades com fins públicos. Este acordo coletivo de empregador designado ACEP implementou, entre outros, o acréscimo de 3 dias úteis de férias e o gozo do dia de aniversário.

Por estes motivos e ainda por se ter tratado de um ano atípico, quer pela pandemia (isolamento profilático) e também pelo número de atos eleitorais decorridos durante o ano, o número de dias de ausências foram mais diversificados.

10 - Encargos com pessoal (Quadro 18_BS)

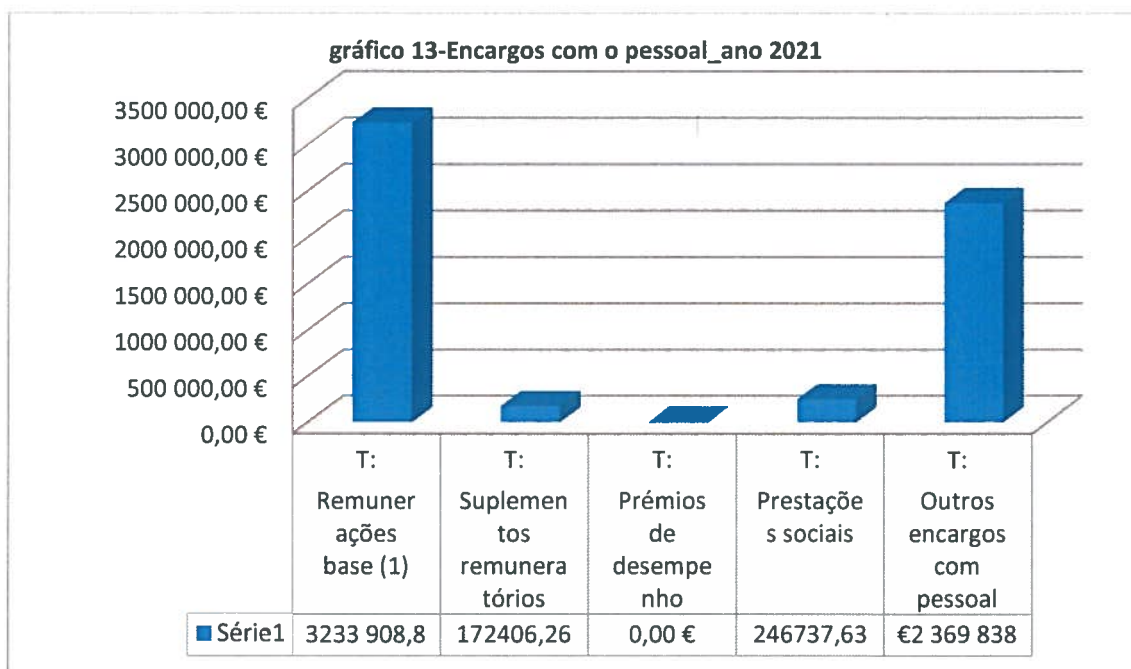
Total dos encargos com pessoal durante o ano

Ao longo do ano 2021, foram gastos em encargos com pessoal, o montante total de 6.022.891,55 € (seis milhões, vinte e dois mil, oitocentos e noventa e um euros e cinquenta e cinco cêntimos). Em 2021, em termos globais, houve um aumento em relação ao ano anterior, no valor de 247.694,04 euros, que teve que ver com a atualização da base remuneratória e das remunerações base mensais da Administração Pública, para além das alterações de posicionamento obrigatório, fruto da aplicação da avaliação de desempenho dos trabalhadores (Siadap 3).



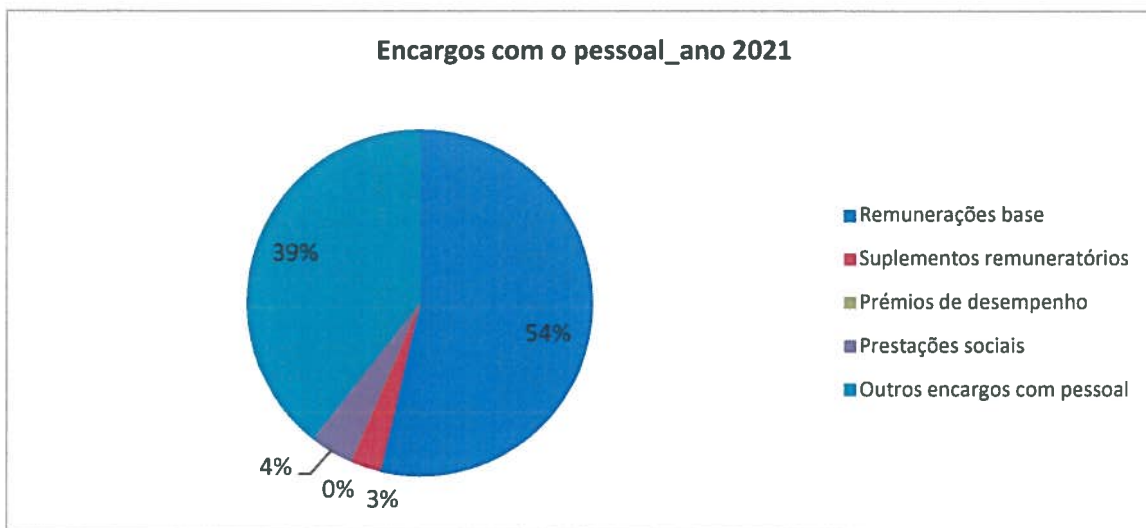
MUNICIPIO DE VALPAÇOS

Os valores contabilizados dizem respeito ao acumulado durante o ano com despesas do trabalho dependente, registados na aplicação de pessoal. Para além daqueles, foram incluídos outros encargos com o pessoal: encargos da entidade patronal à segurança Social e CGA, pagamentos diretos ADSE e SNS, pessoal em regime de avença, senhas de presença e seguros de acidentes de trabalho.



(1) Remuneração base inclui os subsídios de férias e de Natal

Do montante total dos encargos com pessoal, 54% correspondem à remuneração base, incluindo os subsídios de férias e de Natal; seguidos de outros encargos com o pessoal, em 39%. As prestações sociais ocupam 4% do total de encargos e os suplementos remuneratórios 3%. Valores estes que se mantêm idênticos aos do ano anterior.





MUNICIPIO DE VALPAÇOS

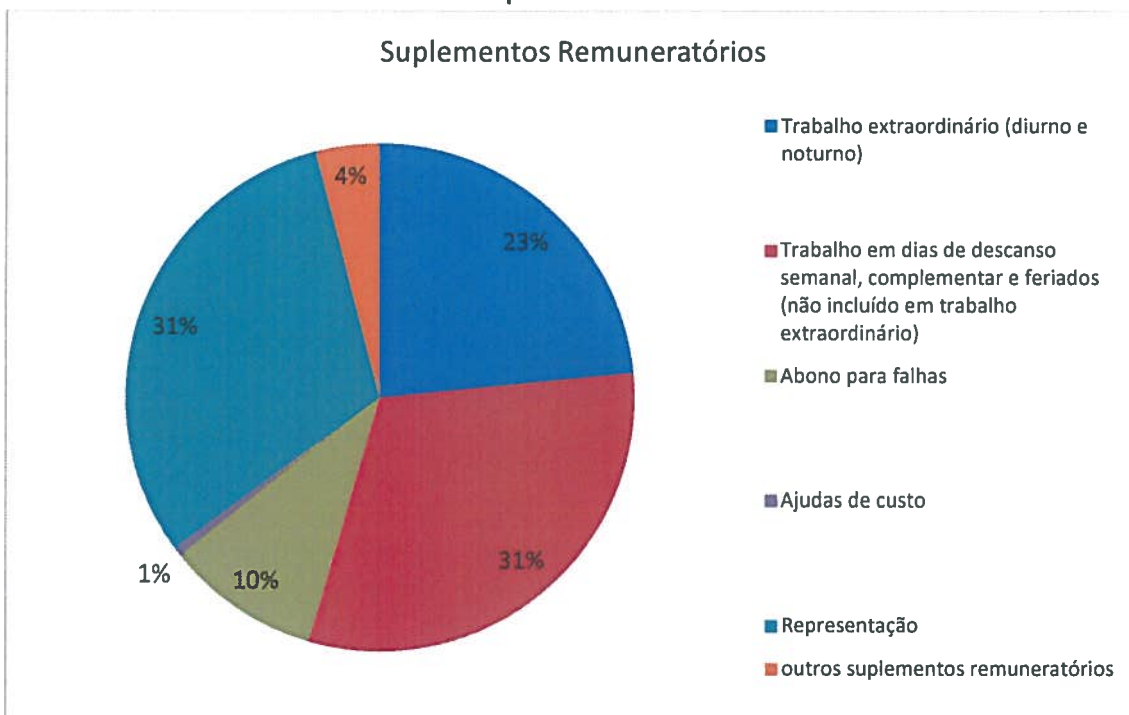
Suplementos remuneratórios (Quadro 18.1_BS)

Ao longo do ano 2021, foram gastos em suplementos remuneratórios, o montante total de 172.406,26 € (cento e setenta e dois mil, quatrocentos e seis euros e vinte e seis cêntimos).

Do montante global dos encargos com suplementos remuneratórios, mais de metade refere-se ao trabalho suplementar, extraordinário e em dias de descanso semanal e feriados, num total de 54%. Os restantes suplementos referem-se a despesas de representação 31%, abono para falhas 10% e 1% em ajudas de custo.

Em 2021, de acordo com o disposto no artº 24º da Lei 75-B/2020, de 31 de dezembro (LOE 2021), que prevê a atribuição de um suplemento aos trabalhadores integrados na carreira geral de assistente operacional ou que exerçam funções por referência ao conteúdo funcional daquela carreira, o suplemento de penosidade e insalubridade foi atribuído a 6 trabalhadores do município, ocupando 4% no total dos suplementos.

Gráfico 14 – suplementos remuneratórios



Prestações sociais (Quadro 18.2_BS)

Ao longo do ano 2021, foram gastos em prestações sociais, o montante total de 246.737,63 € (duzentos e quarenta e seis mil, setecentos e trinta e sete euros e sessenta e três cêntimos). Houve uma redução em relação ao ano anterior de 10.907,66 euros, em virtude das medidas excecionais de organização de trabalho dos serviços municipais permitindo uma redução nos valores a pagar.

Do total dos encargos com prestações sociais, 95% referem-se a montantes pagos a título de subsídios de refeição; os restantes 5% referem-se ao pagamento de prestações



MUNICÍPIO DE VALPAÇOS

familiares, nomeadamente abonos de família a crianças e jovens, bonificação por deficiência e subsídios no âmbito da proteção da parentalidade, nas diversas modalidades e ou doença. Estes últimos subsídios são pagos apenas aos trabalhadores beneficiários do regime de proteção social convergente (RPSC).

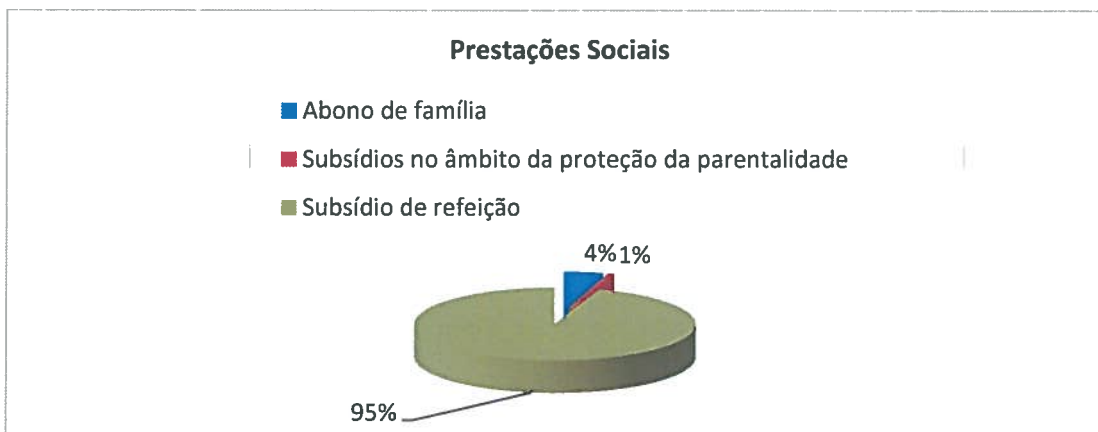


Gráfico 15 – Prestações Sociais

11 - Segurança e Saúde (Quadros 19.1 a 26_BS)

Ao longo do ano de 2021, foram registados em matéria de segurança e saúde no trabalho:

- a) Cinco acidentes no local de trabalho, dos quais resultaram um total de 240 dias perdidos, com baixa;
- b) Não houve casos registados de incapacidade permanente absoluta ou mortais, resultante de vítimas de acidentes de trabalho, no Município de Valpaços.
- c) Não foram contabilizadas situações de participação doença profissional.
- d) Sendo mais um ano excepcional, não foram realizados exames médicos no âmbito da medicina do trabalho. Contudo, a autarquia cumpriu todas as medidas no âmbito da proteção em matéria de COVID-19, em colaboração com a Proteção civil do município e outras entidades.

12 - Formação Profissional (Quadro 27 a 30_BS)

No ano de 2021, foram doze o total de participações em ações de formação externas e o total de participantes oito, em regime maioritariamente de autoformação. Foram frequentadas por técnicos superiores e assistentes técnicos do município durante os primeiros sete meses do ano.

O número de horas disponibilizadas, no universo total das ações de formação foram contabilizadas em 491 horas, sendo assim em menor número que no ano 2020.

Constituiu-se em formação essencialmente na modalidade de sessões online, tendo em conta as medidas instituídas devido à pandemia.



MUNICÍPIO DE VALPAÇOS

As ações de formação foram promovidas por diversas entidades formadoras, essencialmente privados, entre as quais: DUAL, GESTVELVET, INCURSO, MULTICOMPETÊNCIAS, QUADROS E METAS e também o ICT e WIREMAZE.

Relações Profissionais (Quadro 31,32_BS)

No ano de 2021 estavam sindicalizados, 45 trabalhadores, tendo diminuído em número de 7 trabalhadores, comparativamente ao ano anterior.

De referir que a Associação de trabalhadores do município de Valpaços, designada Associação Cultural, Recreativa e Desportiva - Motivos e Critérios, contava com 116 trabalhadores associados, tal como em 2020.

13 – Considerações Finais

O Balanço Social é uma ferramenta de gestão ao serviço dos recursos humanos, o qual permite comparar valores de anos anteriores, por forma a melhorar e inovar os diferentes parâmetros que são observados.

Face ao apresentado no presente Balanço Social, importa referir:

1. O número de efetivos a 31 de dezembro de 2021 é de 219 trabalhadores.

Não se incluíram neste número, os eleitos locais nem os trabalhadores ao abrigo de programas ocupacionais ou estágios profissionais, bem como os trabalhadores ausentes há mais de 6 meses, quer por doença, licença parental ou outros motivos.

2. No que respeita às Carreiras/Categorias profissionais, em 2021 continuou a haver uma aproximação percentual quer na de Assistente Técnico (32%), quer na de Assistente Operacional (35%) devido à consolidação da mobilidade intercarreiras. A seguir a esses estão os Técnicos Superiores (24%).

3. Em relação à caracterização dos trabalhadores por género, verifica-se que no universo total de trabalhadores, 100 são Mulheres e 119 Homens, correspondendo a 46% e 54%, respetivamente.

Continua a verificar-se na Carreira/Categoria de Assistente Operacional que os homens são a maioria, por se tratar de serviços predominantemente executados por trabalhadores do sexo masculino.

Por outro lado, ao contrário, na Carreira/Categoria de Técnico Superior as mulheres estão em maioria.

Já na Carreira/Categoria de Assistente Técnico existe um equilíbrio entre o género feminino e masculino.

Nos cargos Dirigentes, por seu lado, os homens estão em número muito superior: 5 Homens e uma mulher.



MUNICIPIO DE VALPAÇOS

4. Fazendo uma análise global à estrutura etária, verifica-se que 68% dos trabalhadores em exercício de funções no município, a 31 de dezembro de 2021, tinham menos de 55 anos, ou seja, tinham idades compreendidas entre os 33 e 54 anos.

5. Quanto à estrutura habilitacional verifica-se que, no universo total de trabalhadores, a detenção de habilitações é a seguinte: ao nível do secundário (até ao 12ºano), na ordem dos 40%, até ao 9º ano e com habilitação superior, na ordem dos 30% cada, mantendo a tendência do ano anterior.

6 - O número de pessoas ao serviço no Município de Valpaços, no ano 2021 diminuiu em relação ao ano anterior, no total de 5 pessoas.

7. No ano de 2021, as ausências traduziram-se num total de 4.376,8 dias de trabalho não prestado, no universo total de trabalhadores do município; Este aumento está relacionado essencialmente com a pandemia;

8. O número de horas prestadas em trabalho suplementar registou um ligeiro aumento, em comparação com o ano anterior, não sendo muito significativa a diferença.

9. No que respeita à formação profissional prestada, o número de horas e participantes foi inferior à do ano passado, mesmo sendo maioritariamente em registo online.

14 - Anexos Indicadores_ Quadros do Balanço Social

Os quadros apresentados foram construídos de acordo com os formulários disponibilizados pela DGAEP e constituem parte integrante do balanço social.

A análise quantitativa permite a comparação de valores e parâmetros, contendo quase sempre uma componente social associada.

Na gestão de pessoas é importante a valorização do potencial humano.

Parafrazeando dois autores:

“Uma organização sem compromisso humano é como uma pessoa sem alma”.

Henry Mintzberg

“Desenvolva as pessoas e elas desenvolverão a organização”.

Idalberto Chiavenato

WEBGRAFIA

www.valpacos.pt (dia 22 de fevereiro de 2022 das 16:41h às 16:55 h)

www.portalautarquico.pt (dias: 22 de fevereiro de 2022 das 11:34h às 12:24 h e das 14:08h às 15:13h; 23 de fevereiro das 14:26h às 15:58h; 25 de fevereiro das 9:10h às 9:26h).

Regulamento da organização dos serviços municipais de Valpaços

Despacho n.º 3096/2019, *Diário da República*, 2.ª série — N.º 56 — 20 de março de 2019.