



MUNICIPIO DE VALPAÇOS

# BALANÇO SOCIAL - ANO 2025



**MUNICIPIO DE VALPAÇOS**  
DEPARTAMENTO DE ADMINISTRAÇÃO GERAL  
SERVIÇO DE RECURSOS HUMANOS

Documento elaborado a 31 de março de 2026



MUNICÍPIO DE VALPAÇOS

**Índice**

<b>1 – INTRODUÇÃO.....</b>	<b>4</b>
<b>2 – ORGANOGRAMA.....</b>	<b>4</b>
<b>3 - CARACTERIZAÇÃO DOS RECURSOS HUMANOS.....</b>	<b>5</b>
<b>4 - TRABALHADORES SEGUNDO O GÉNERO, ESTRUTURA ETÁRIA E ANTIGUIDADE .....</b>	<b>7</b>
<b>5 - ESTRUTURA HABILITACIONAL E PROFISSIONAL.....</b>	<b>10</b>
<b>6 - TRABALHADORES ADMITIDOS E REGRESSADOS .....</b>	<b>12</b>
<b>7 - SAÍDA DE TRABALHADORES .....</b>	<b>12</b>
<b>8 - TRABALHO SUPLEMENTAR (QUADRO 14.1,14.2,14.3_BS).....</b>	<b>12</b>
<b>9 – AUSÊNCIAS .....</b>	<b>13</b>
<b>10 - ENCARGOS COM PESSOAL (QUADROS 18_BS).....</b>	<b>14</b>
<b>11 - SEGURANÇA E SAÚDE (QUADROS 19.1 A 26_BS) .....</b>	<b>17</b>
<b>12 - FORMAÇÃO PROFISSIONAL (QUADRO 27 A 30_BS) .....</b>	<b>18</b>
<b>13 – CONSIDERAÇÕES FINAIS .....</b>	<b>18</b>
<b>14 - ANEXOS INDICADORES_ QUADROS DO BALANÇO SOCIAL.....</b>	<b>19</b>



## MUNICÍPIO DE VALPAÇOS

### Índice de gráficos e Quadros

Gráfico 1_Distribuição dos trabalhadores por modalidade de vinculação .....	5
Gráfico 2_Distribuição dos trabalhadores por carreira .....	6
Gráfico 3_Evolução dos efetivos nos últimos 3 anos .....	7
Gráfico 4_Trabalhadores por género .....	8
Gráfico 5_Trabalhadores por género/carreira .....	8
Gráfico 6_Trabalhadores por escalão etário .....	9
Gráfico 7_Nº trabalhadores por antiguidade .....	10
Gráfico 8_Nº trabalhadores por nível de escolaridade.....	10
Gráfico 9_Nº horas trabalho extraordinário, diurno .....	13
Gráfico 10_Nº horas trabalho suplementar, em dias de descanso e feriados .....	13
Gráfico 11_Dias de ausência, por género .....	13
Gráfico 12_Nº de dias de ausência, segundo o motivo .....	14
Gráfico 13_Encargos com o pessoal .....	15
Gráfico 14_Suplementos Remuneratórios .....	16
Gráfico 15_Prestações Sociais .....	17

Fonte: Elaboração própria, com base nos dados extraídos do Balanço Social 2025.

Quadro 1: Distribuição dos trabalhadores por modalidade de vinculação .....	5
Quadro 2_ Distribuição dos trabalhadores por carreira .....	6
Quadro 3_Estrutura Habilitacional.....	10

Fonte: Elaboração própria, com base nos dados extraídos do Balanço Social 2025.



## MUNICÍPIO DE VALPAÇOS

### 1 – Introdução

O Balanço Social é um documento elaborado nos termos do disposto no Decreto-Lei n.º 190/96, de 09 de outubro, diploma que regulamenta a obrigatoriedade da sua elaboração na área de recursos humanos, para a Administração Pública.

É um instrumento privilegiado de planeamento e gestão das pessoas, na medida em que permite a avaliação do desempenho social das organizações, bem como o desenvolvimento do seu capital humano.

Trata-se de um documento único, onde, de forma sistematizada, se recolhem, tratam e interpretam, quantitativa e qualitativamente, os dados referentes à realidade dos recursos humanos.

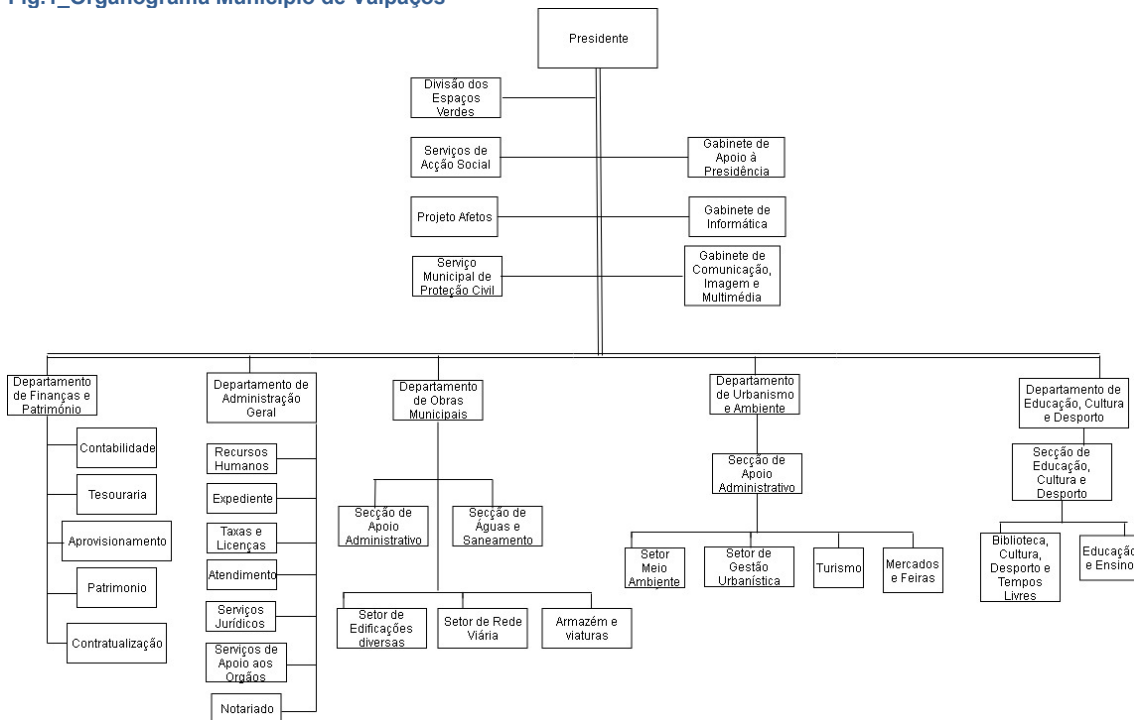
A informação reporta-se a 31 de dezembro de 2025 e é constituída por quadros, construídos de acordo com os formulários disponibilizados pela Direção-Geral da Administração e Emprego Público (DGAEP).

A estrutura do Balanço Social assenta no estudo de variáveis de gestão de recursos humanos e que se expressam em grupos temáticos como a contagem de efetivos globais, o comportamento organizacional, o desenvolvimento dos recursos humanos e despesas com o pessoal.

### 2 – Organograma

No Regulamento de Organização dos Serviços Municipais encontra-se definido o modelo da estrutura orgânica do Município de Valpaços e é constituído por unidades orgânicas flexíveis e subunidades orgânicas. Até 31 de dezembro de 2025, o organograma vigente era o seguinte:

Fig.1\_Organograma Município de Valpaços



Fonte: Regulamento da organização dos serviços municipais de Valpaços-Despacho n.º 3096/2019, Diário da República, 2.ª série — N.º 56 — 20 de março de 2019.



MUNICIPIO DE VALPAÇOS

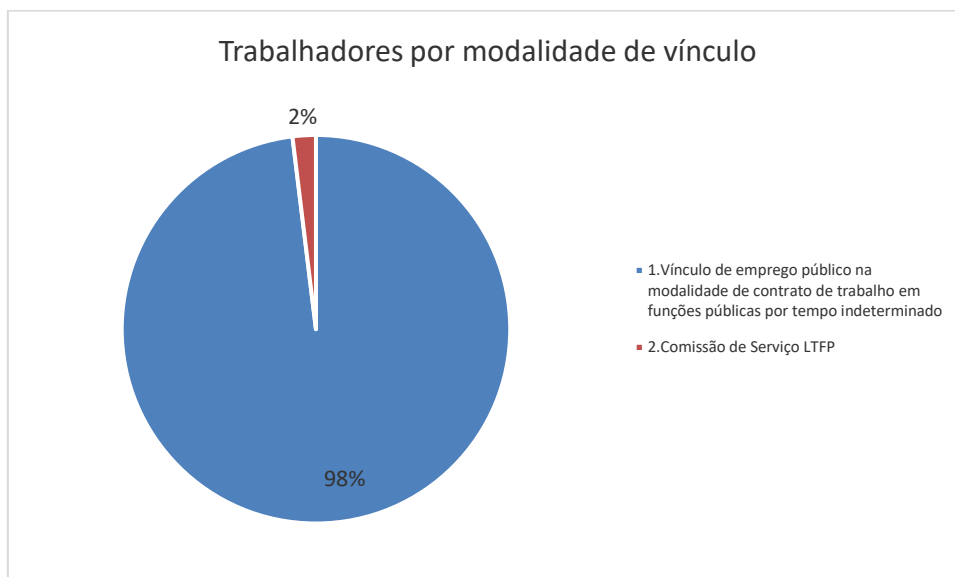
### 3 - Caracterização dos recursos humanos

#### Contagem dos trabalhadores por cargo/carreira segundo a modalidade de vinculação e género (Quadro 1\_BS)

No final do ano de 2025 o universo de trabalhadores efetivos era de 362 trabalhadores. Do universo referido, 355 trabalhadores detêm vínculo de emprego público na modalidade de contrato de trabalho em funções públicas por tempo indeterminado e em comissão de serviço no total de 7, no âmbito da Lei Geral do Trabalho em Funções Públicas, aprovada pela Lei n.º 35/2014, de 20 de junho (LTFP).

**Quadro 1: Distribuição dos trabalhadores por modalidade de vinculação**

Distribuição dos trabalhadores por modalidade de vínculo	N.º
1.Vínculo de emprego público na modalidade de contrato de trabalho em funções públicas por tempo indeterminado	355
2.Comissão de Serviço LTFP	7



**Gráfico 1: Distribuição dos trabalhadores por modalidade de vinculação**

A 31 de dezembro de 2025 encontravam-se providos 5 cargos dirigentes, 4 os dirigentes de direção intermédia de 1º grau (Diretores de Departamento) e 1 de direção intermédia de 2º grau (Chefe de Divisão).

Para além dos 5 dirigentes, encontrava-se em comissão de serviço, a 31 de dezembro de 2025, afeto ao Gabinete de Apoio Pessoal à Presidência e Vereação (GAP), um Chefe de Gabinete. Está também em comissão de serviço, a Coordenadora Municipal de Proteção Civil, cargo equiparado em termos remuneratórios ao de direção intermédia de 2º grau. Assim sendo, em comissão de serviço estavam 2% dos trabalhadores.

Do universo total de trabalhadores, 48% pertencem à carreira de Assistente Operacional e 26% pertencem à carreira de Assistente Técnico. Estes grupos ocupam mais de metade do efetivo de trabalhadores.



MUNICIPIO DE VALPAÇOS

Segue-se a carreira de Técnico Superior com 22% do universo total de trabalhadores do Município.

As restantes carreiras registam um número substancialmente inferior, com um total de 17 trabalhadores, correspondendo a 4% do total.

Não houve diferenças a considerar em relação ao ano anterior, mantendo-se as percentagens em cada grupo profissional.

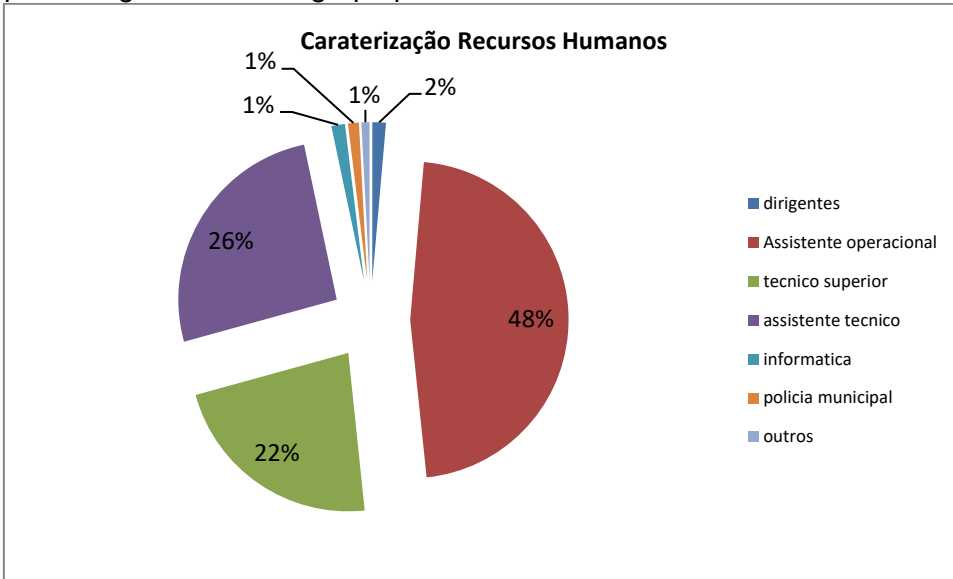
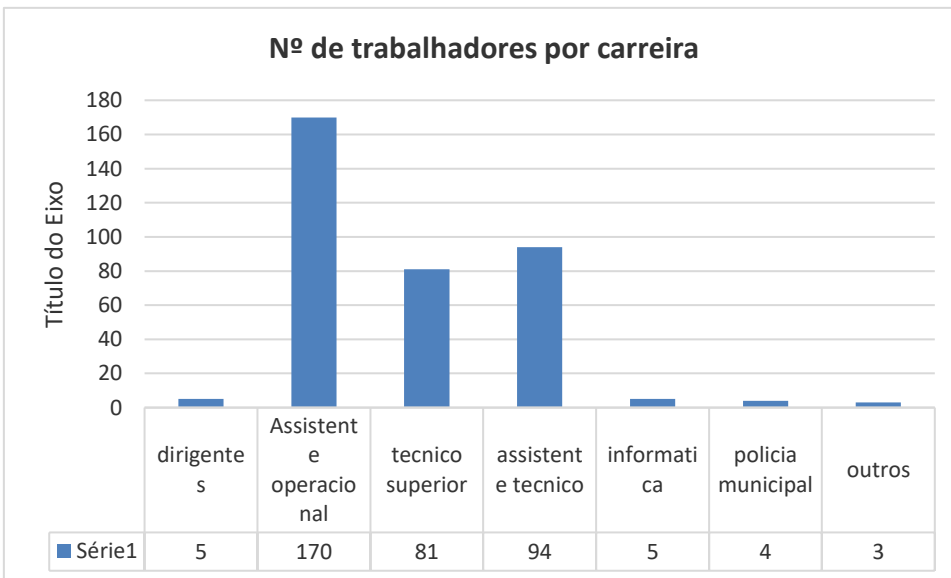


Gráfico 2: Distribuição dos trabalhadores por carreira



Quadro 2: Distribuição dos trabalhadores por carreira

O número de pessoas ao serviço no Município de Valpaços, teve um aumento de apenas 2 trabalhadores relativamente ao ano passado, tendo em conta as entradas e saídas durante o ano.



## MUNICÍPIO DE VALPAÇOS

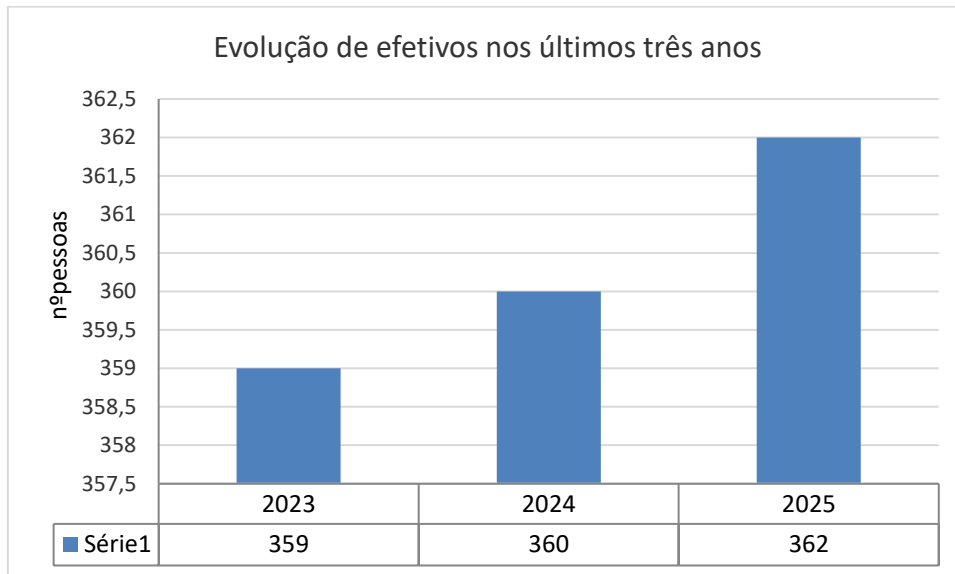


Gráfico 3: Evolução dos efetivos nos últimos 3 anos

### **Contagem dos prestadores de serviços (pessoas singulares) segundo a modalidade de prestação de serviços e género (Quadro 1.1\_BS)**

Em 31 de Dezembro de 2025, eram 127 trabalhadores em regime de prestação de serviços (avença), dos quais 45 do sexo masculino e 82 do sexo feminino, tendo havido uma diminuição, particularmente no número de mulheres. São pessoas singulares com relação de trabalho não subordinado, incluindo o pessoal afeto à área da educação.

Houve em 2025 uma diminuição, no total de 11 pessoas.

### **4 - Trabalhadores Segundo o Género, Estrutura Etária e Antiguidade** **Distribuição de trabalhadores segundo o género (Quadro 2.\_BS)**

Do total de trabalhadores efetivos do município, 197 são do sexo feminino e 165 do sexo masculino. A taxa de feminização (Total de efetivos do género feminino/total de efetivos x 100) ronda os 54,42%.

Esta diferença é mais acentuada nas carreiras de Assistente Operacional e Assistente Técnico, ou seja, no total 90 mulheres e 80 homens e 54 mulheres e 40 homens, respetivamente. Na carreira de técnico superior, o número de mulheres também prevalece. Relativamente aos cargos dirigentes, 5 são do sexo masculino e 2 do sexo feminino.



MUNICIPIO DE VALPAÇOS

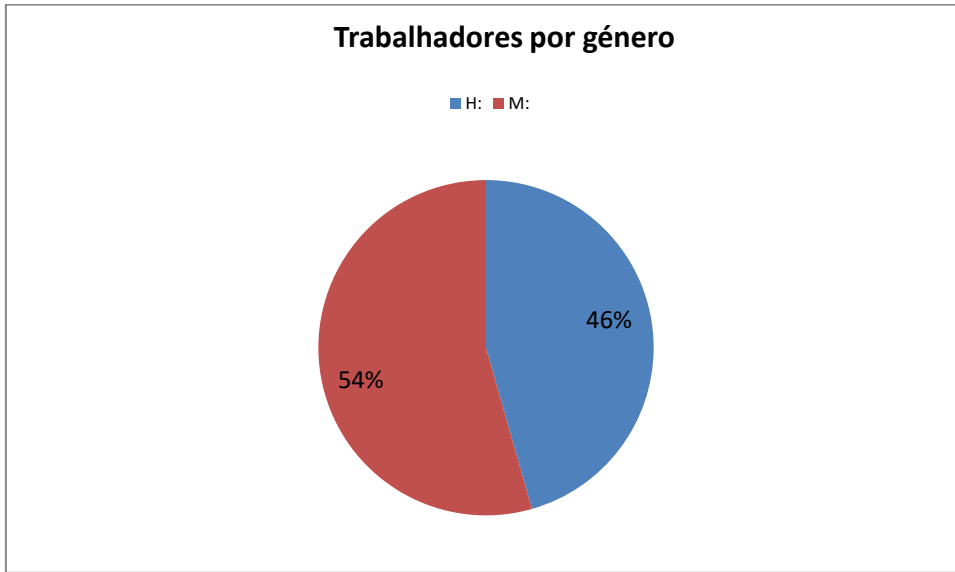


Gráfico 4 – Trabalhadores por género

Podemos constatar que, no ano 2025, o número de mulheres continua a ser superior ao número de homens ao serviço, em quase todas as carreiras, no município de Valpaços.

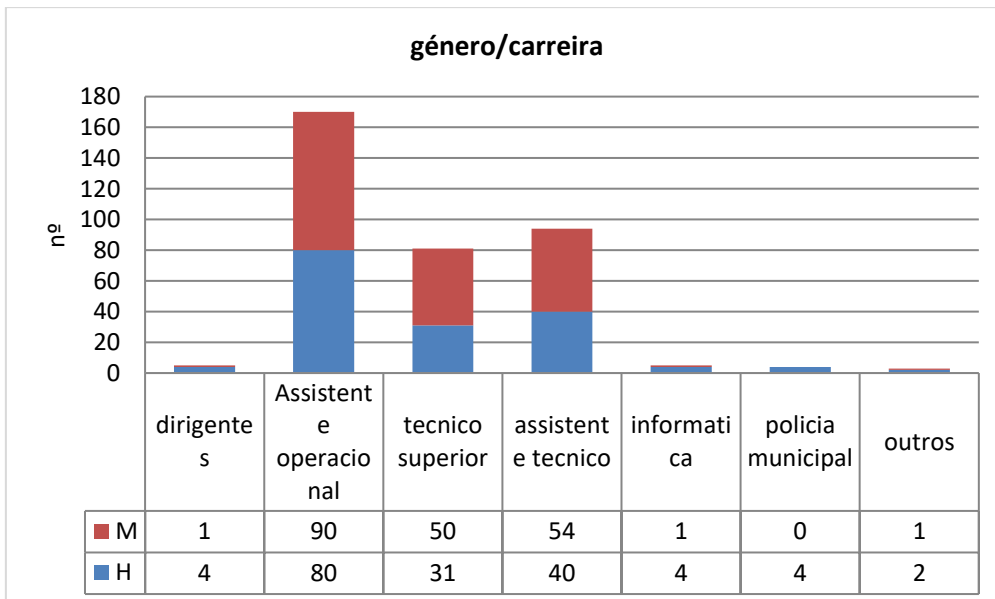


Gráfico 5 – Trabalhadores por género/carreira

**Distribuição de trabalhadores segundo o escalão etário** (Quadro 2.\_BS)

Em 31 de dezembro de 2025, os escalões etários predominantes no Município de Valpaços situavam-se nos intervalos entre os 45/49,55/59 e entre 60/64 anos, com total de 197 trabalhadores. Estes escalões etários correspondem a 54% do total de trabalhadores do município. O escalão etário intermédio foi o único que se alterou, no universo total de trabalhadores, por serem idades limites do escalão em relação ao ano transato.

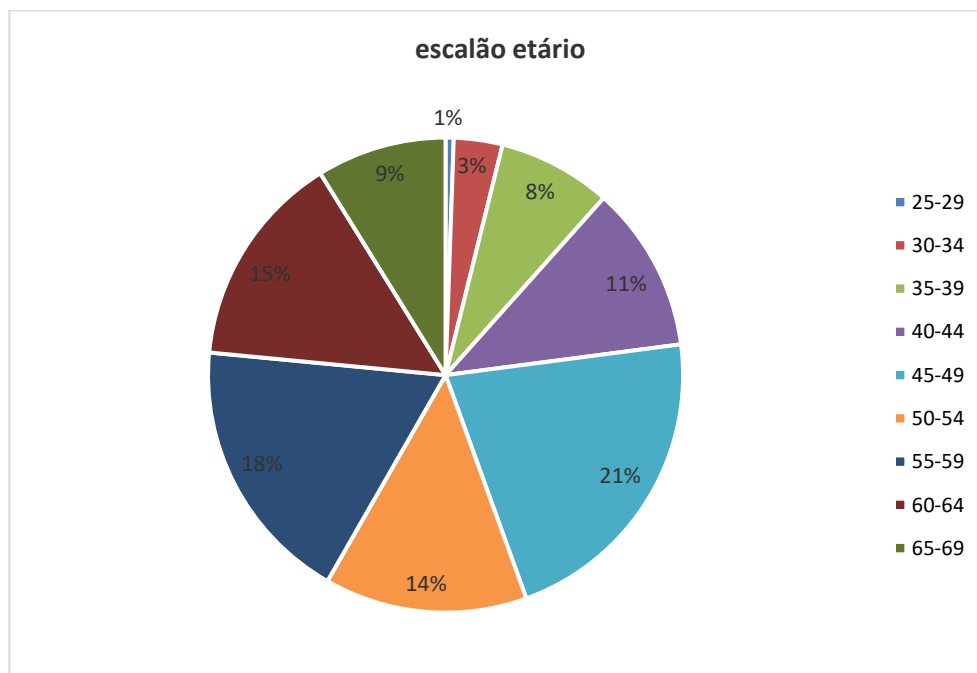


## MUNICÍPIO DE VALPAÇOS

Em relação ao índice de envelhecimento ( $N^{\circ}$  trabalhadores com idade > 55anos/total efetivos x 100) em 2025 é de 41,71%, considerando que são 151 os trabalhadores, com idade superiores a 55 anos, mantendo-se igual ao ano anterior.

Fazendo uma análise global à estrutura etária, verifica-se que 58% dos trabalhadores em exercício de funções no município, a 31 de dezembro de 2025, tinham menos de 55 anos, ou seja, tinham idades compreendidas entre os 25 e 54 anos

Gráfico 6 – Trabalhadores por escalão etário



### Contagem dos trabalhadores por cargo / carreira segundo o nível de antiguidade e género (Quadro 3.\_BS)

Os tempos de antiguidade que se situam nos intervalos até aos 5 anos, entre 5-9 e 15-19, são os que congregam um maior número de trabalhadores, compreendendo aqueles escalões o total de 197 trabalhadores. Com o número de aposentações a subir e a entrada de novos trabalhadores, o tempo de serviço por antiguidade começa a diminuir. É também nesses escalões que se situa a antiguidade do maior número de mulheres, enquanto que a antiguidade em relação ao sexo masculino é maior nos intervalos até 5 anos (novas entradas) e 30 a 34 anos (mais antigos).

De referir que existem 31 trabalhadores ao serviço com 35 anos ou mais de antiguidade, 15 do sexo masculino e 16 do sexo feminino, sendo que no último ano os números de aposentações/Saídas foram similares entre géneros.

O gráfico que se segue é ilustrativo do nível de antiguidade dos trabalhadores, o qual se reporta ao tempo de serviço na Administração Pública.



MUNICIPIO DE VALPAÇOS

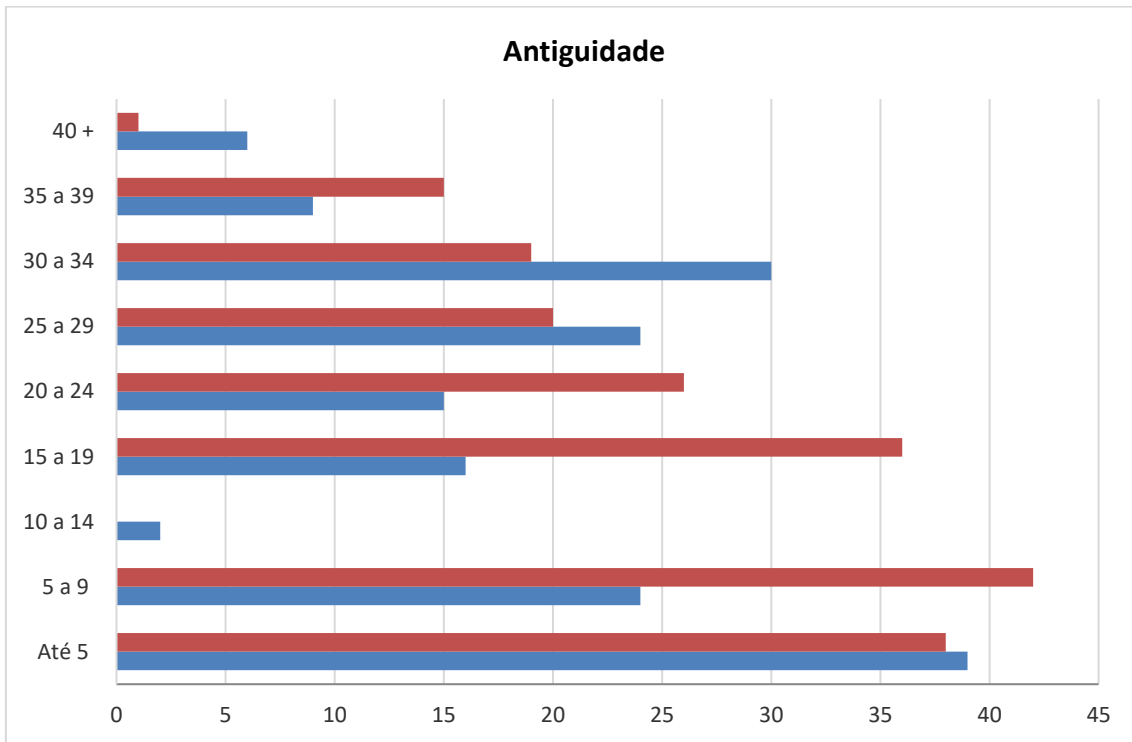
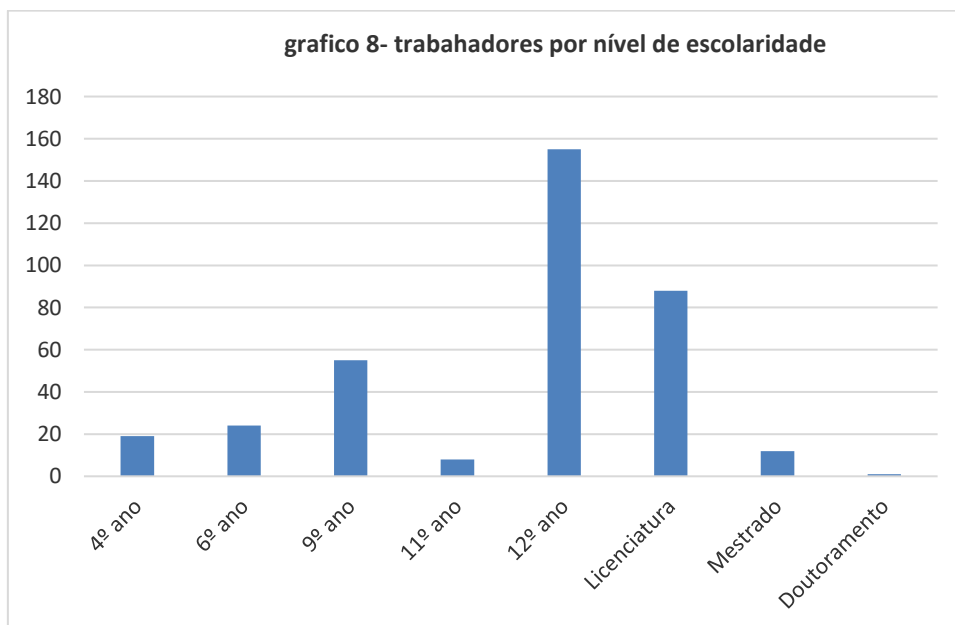


gráfico 7- Nº de trabalhadores por antiguidade

### 5 - Estrutura habilitacional e profissional

Contagem dos trabalhadores por cargo/carreira segundo o nível de escolaridade e género (Quadro 4.\_BS)



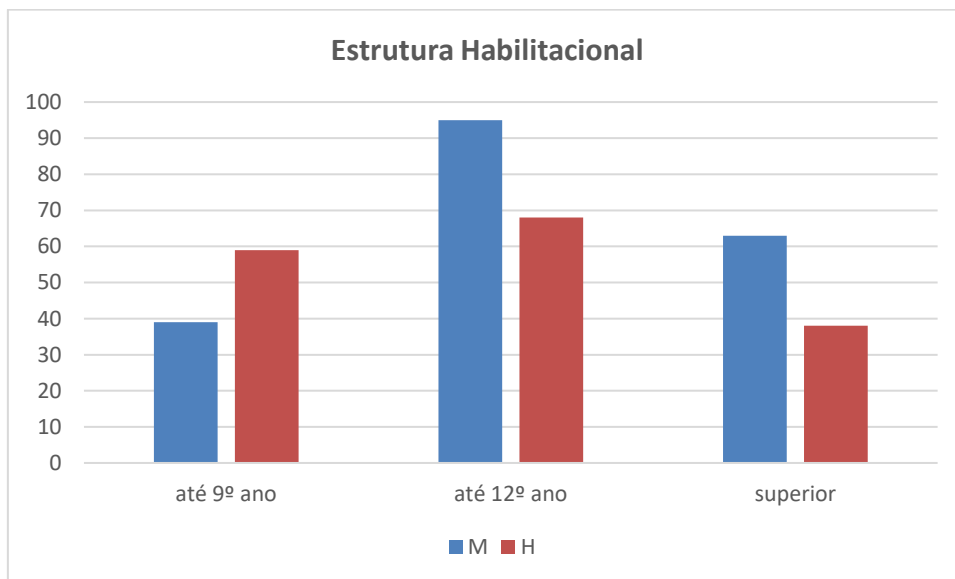
Do universo global, as taxas habilitacionais são as seguintes:



## MUNICIPIO DE VALPAÇOS

- 163 Trabalhadores possuem habilitações entre 11<sup>o</sup> ao 12<sup>o</sup> ano de escolaridade ou equivalente, o que corresponde a 45%;
- Os Trabalhadores que detêm habilitação entre o 4<sup>a</sup> ao 9<sup>o</sup> ano e os que têm formação superior são em mesmo número, o que corresponde os dois grupos a 55%.

Contudo, podemos dizer que os trabalhadores no universo total têm aumentado as habilitações literárias, totalizando 72% os que têm habilitações acima do 11<sup>o</sup> ano.



**Quadro 3\_ Estrutura Habitacional**

No que diz respeito ao género, em 2025, verifica-se existir um maior número de mulheres em relação ao número de homens com habilitações a partir do 12<sup>o</sup> ano. Tendência que se mantém nos últimos anos.

O índice de tecnicidade ( $N^{\circ}$  técnicos superiores/total de efetivos x 100) corresponde a 27,9% do universo total, dado que são 101, o número de trabalhadores com habilitações ao nível superior, situação que tem vindo a aumentar, devido não só á entrada de novos trabalhadores com nível habilitacional superior, mas também ao aumento do nível habilitacional/profissional dos trabalhadores com maior antiguidade nos serviços.

### **Contagem dos trabalhadores estrangeiros por cargo / carreira segundo a nacionalidade e género (Quadro 5.\_BS)**

A 31 de dezembro de 2025, não existia qualquer trabalhador estrangeiro a trabalhar no Município de Valpaços

### **Contagem dos trabalhadores portadores de deficiência por cargo / carreira segundo o escalão etário e género (Quadro 6.\_BS)**

A 31 de dezembro, são vinte e dois, os trabalhadores no mapa de pessoal do município portadores de deficiência, 8 do género masculino e 14 do género feminino. Estes trabalhadores apresentam uma incapacidade permanente, igual ou superior a 60%, considerado para efeitos fiscais.



## MUNICÍPIO DE VALPAÇOS

### **6 - Trabalhadores Admitidos e Regressados**

#### **Contagem dos trabalhadores admitidos e regressados durante o ano** (Quadro 7.\_BS)

No ano de 2025, ocorreram as seguintes admissões, regressos e mudanças no Município:

#### **Admitidos, Regressados e mudanças de situação durante o ano:**

- Novas entradas por conclusão de procedimento concursal para CTTFPI, no total de 11 lugares;
- 1 Técnico Superior, em regime de mobilidade intercarreiras, por consolidação.
- 1 Assistente Técnico, em regime de mobilidade intercarreiras, por consolidação.
- 1 admissão, em regime de Comissão de Serviço;
- 3 Regresso de Doença prolongada;
- 1 Técnico Superior, por mudança de situação;

### **7- Contagem das saídas de trabalhadores por cargo/carreira segundo o motivo de saída por género** (Quadro 8.\_BS)

No decurso do ano registaram-se a saída/alteração de situação dos seguintes trabalhadores, incluindo os trabalhadores do agrupamento que não estiveram em serviço efetivo no município.

- Cessações definitivas de funções, no total de dez, por Aposentação;
- 1 Técnico Superior, em regime de mobilidade entre órgãos;
- 2 Assistentes Técnicos, em regime de mobilidade entre órgãos;
- 2 trabalhadores, por motivo de doença prolongada;
- 1 cessação de comissão de serviço.

### **8 - Trabalho suplementar** (Quadro 14.1,14.2,14.3\_BS)

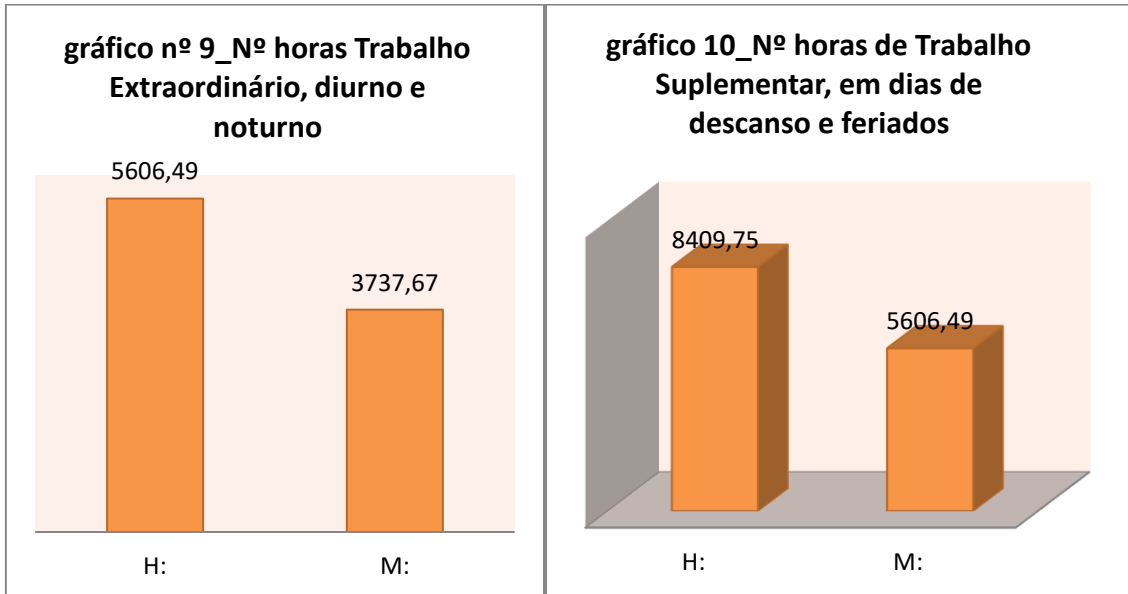
Durante o ano de 2025, foram prestadas 23.360,40 horas de trabalho suplementar, das quais 9.344,16 horas correspondem a trabalho suplementar diurno e 14.016,24 horas correspondem a trabalho suplementar prestado em dias de descanso complementar.

Em relação ao ano anterior não houve aumento significativo no número de horas prestadas em trabalho suplementar.

De referir que, o trabalho extraordinário foi prestado maioritariamente pelo sexo masculino, porquanto asseguram os serviços de natureza permanente durante o ano (piquete de águas, saneamento básico, cemitérios, entre outros).



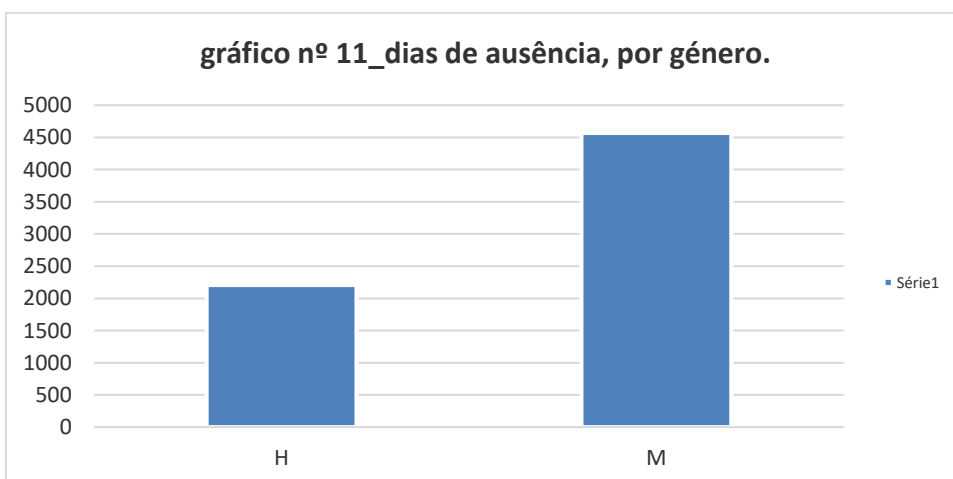
MUNICIPIO DE VALPAÇOS



### 9 – Ausências/ absentismo

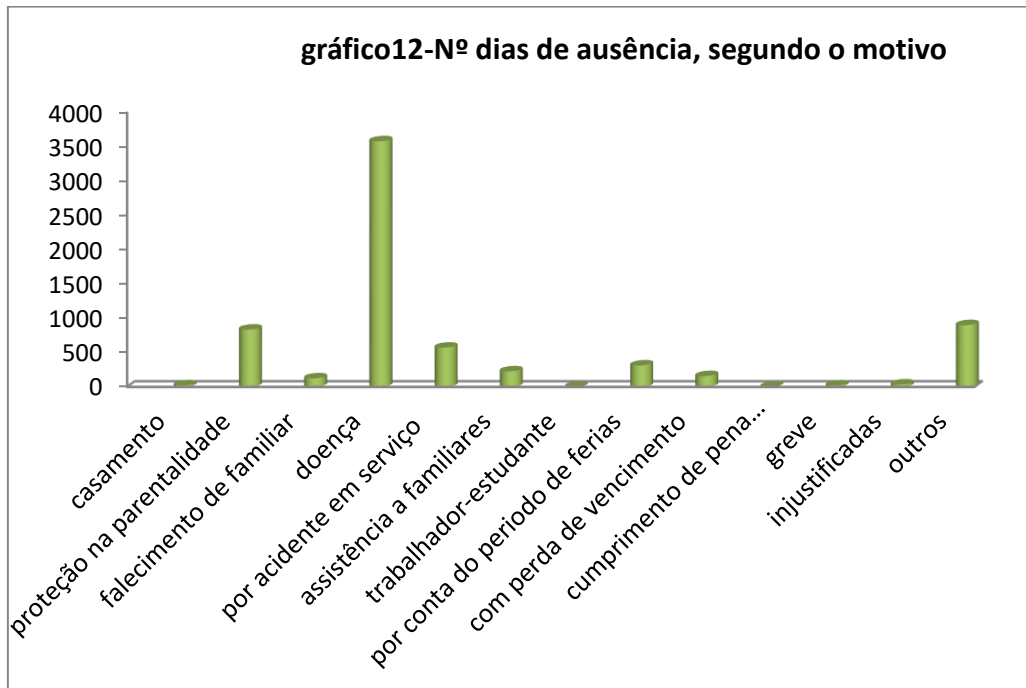
#### Contagem dos dias de ausência ao trabalho durante o ano por cargo / carreira segundo o motivo da ausência e género (Quadro 15.\_BS)

O número total de ausências ao trabalho pelos trabalhadores do Município de Valpaços, contabilizadas no ano de 2025, foi de 6.775,70 dias, em número ligeiramente superior ao do ano anterior. De registar o aumento do número de dias de ausência por acidente de trabalho. As ausências em geral, estão repartidas da seguinte forma: Homens:2.207,10 dias e Mulheres 4.568,60 dias.





## MUNICIPIODEVALPAÇOS



No gráfico que se segue podemos identificar todos os tipos de ausência, por dias e segundo o motivo de ausência.

### **10 - Encargos com pessoal (Quadro 18\_BS)**

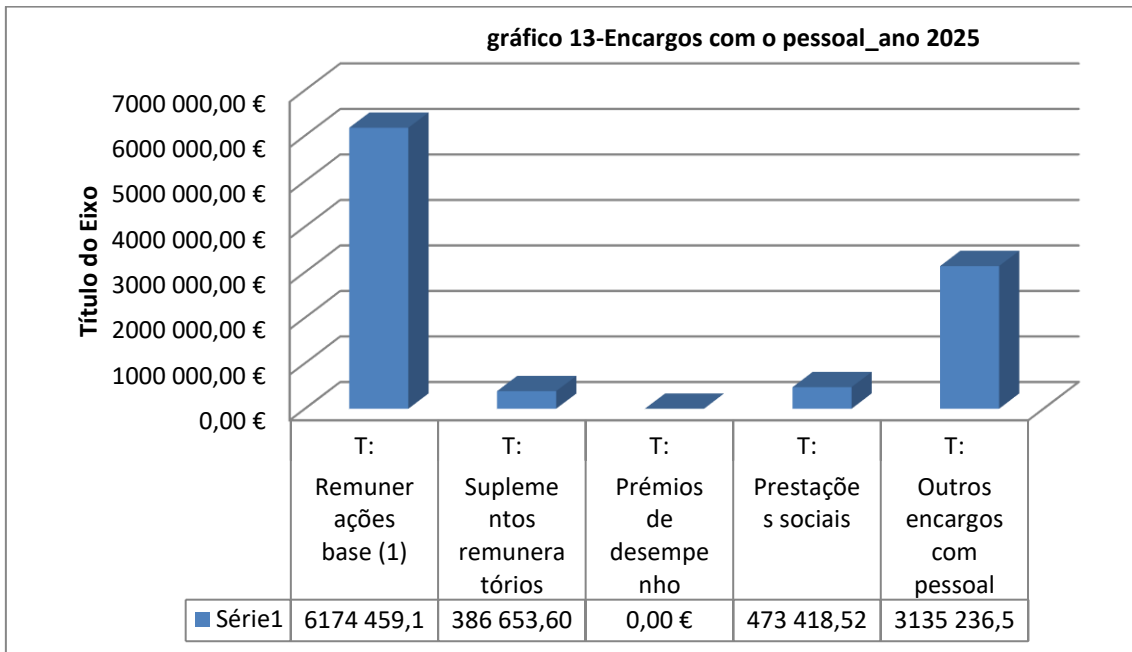
#### **Total dos encargos com pessoal durante o ano**

Ao longo do ano 2025, foram gastos em encargos com o pessoal, o montante total de 10.169 767,76 € (dez milhões, cento e sessenta e nove mil, setecentos e sessenta e sete euros e setenta e seis cêntimos). Em 2025, os encargos com o pessoal não tiveram um aumento significativo relativamente ao ano anterior.

Os valores contabilizados dizem respeito ao acumulado durante o ano com despesas do trabalho dependente, registados na aplicação de pessoal e no Serviço de Contabilidade. Para além daqueles, foram incluídos outros encargos com o pessoal: encargos da entidade patronal à segurança Social e CGA, pagamentos diretos ADSE e SNS, pessoal em regime de avença, senhas de presença e seguros de acidentes de trabalho.

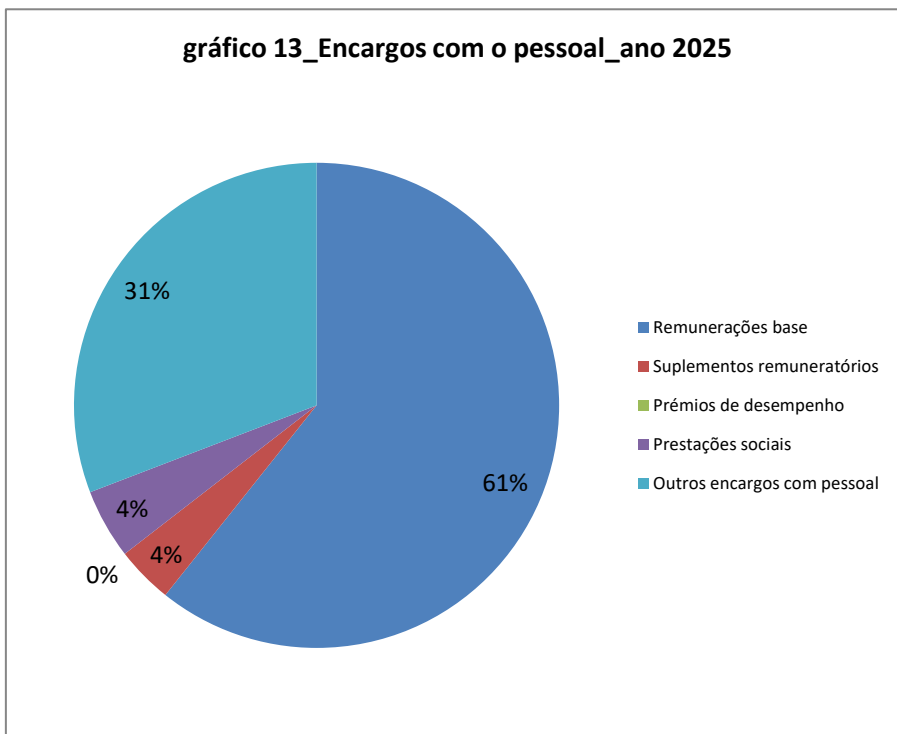


MUNICIPIO DE VALPAÇOS



(1) Remuneração base inclui os subsídios de férias e de Natal

Do montante total dos encargos com pessoal, 61% correspondem à remuneração base, incluindo os subsídios de férias e de Natal; seguidos de outros encargos com o pessoal, em 31%. Os suplementos remuneratórios e as prestações sociais ocupam, cada um, 4% do total de encargos.





MUNICIPIODEVALPAÇOS

**Suplementos remuneratórios** (Quadro 18.1\_BS)

Ao longo do ano 2025, foram gastos em suplementos remuneratórios, o montante total de 386 653,60 € (trezentos e oitenta e seis mil, seiscentos e cinquenta e três euros e sessenta cêntimos).

Do montante global dos encargos com suplementos remuneratórios, mais de metade refere-se ao trabalho suplementar, extraordinário e em dias de descanso semanal e feriados, num total de 72%. Os restantes suplementos referem-se a despesas de representação com 13%, ao suplemento de penosidade 9%, abono para falhas 4%, e 1% em ajudas de custo.

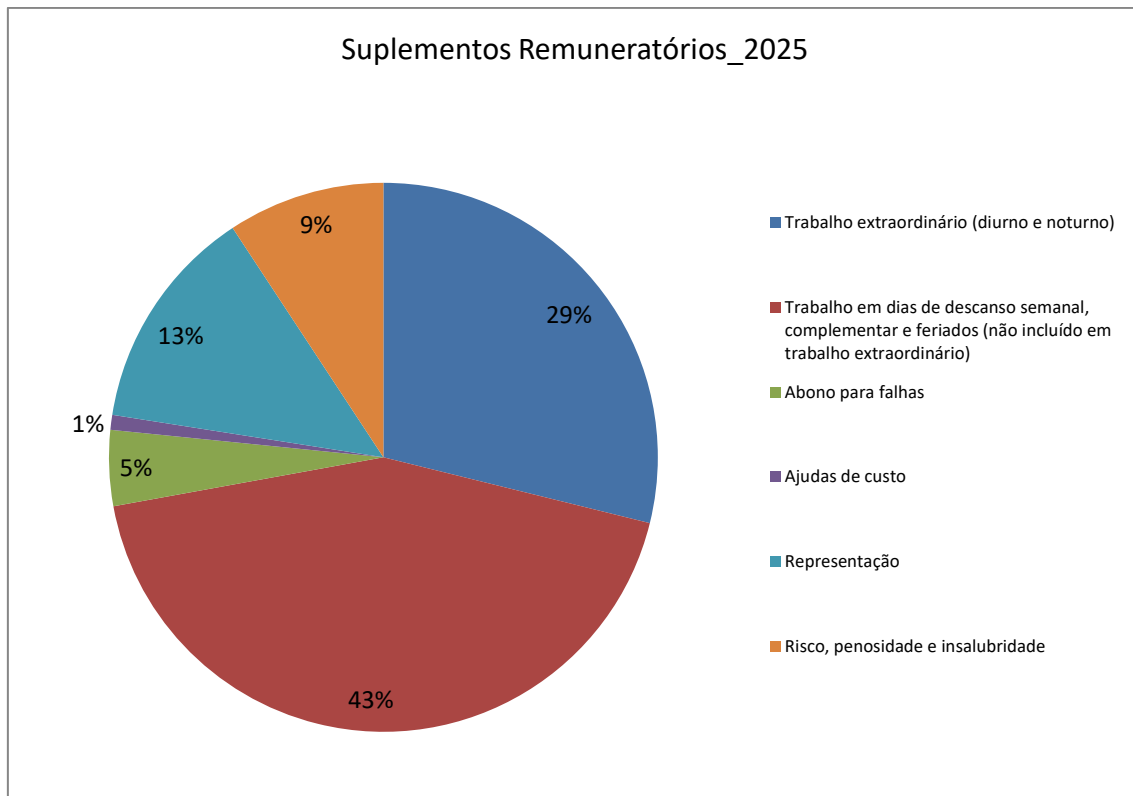


Gráfico 14 – suplementos remuneratórios



## MUNICIPIO DE VALPAÇOS

### **Prestações sociais** (Quadro 18.2\_BS)

Ao longo do ano 2025, foram gastos em prestações sociais, o montante total de 473 418,52 € (quatrocentos e setenta e três mil, quatrocentos e dezoito euros e cinquenta e dois cêntimos).

Do total dos encargos com prestações sociais, 97% referem-se a montantes pagos a título de subsídios de refeição; os restantes 3% referem-se ao pagamento de prestações familiares, nomeadamente abonos de família a crianças e jovens e subsídios no âmbito da proteção da parentalidade, nas diversas modalidades e ou doença. Estes últimos subsídios são pagos apenas aos trabalhadores beneficiários do regime de proteção social convergente (RPSC).

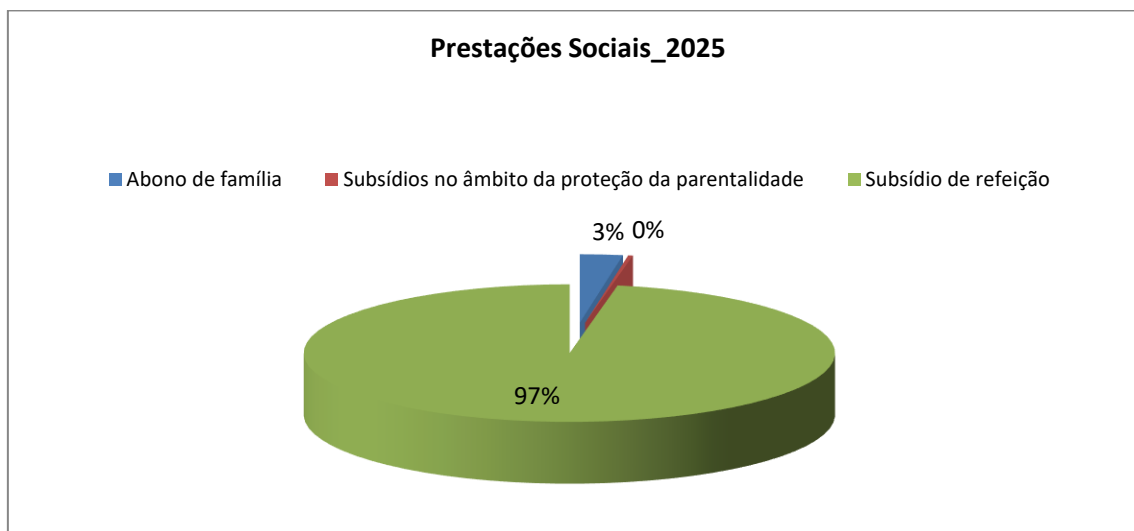


Gráfico 15 – Prestações Sociais

### **11 - Segurança e Saúde (Quadros 19.1 a 26\_BS)**

Ao longo do ano de 2025, foram registados em matéria de segurança e saúde no trabalho:

- a) onze acidentes no local de trabalho, mais 4 em relação ao ano anterior, dos quais resultaram um total de 571 dias perdidos, com baixa médica/atestado, contabilizando mais do triplo de dias do ano anterior;
- b) Não houve casos registados de incapacidade permanente absoluta ou mortais, resultante de vítimas de acidentes de trabalho, no Município de Valpaços.
- c) Não foram contabilizadas situações de participação doença profissional.
- d) Foram realizados 141 exames médicos, decorridos 1 vez por mês durante o ano, no âmbito das atividades de medicina no trabalho.



## MUNICIPIO DE VALPAÇOS

Os números de exames realizados em 2025, foram em número menor do que no ano 2024, dado que foram submetidos a exame médico apenas os trabalhadores com idade superior a 50 anos de idade, essencialmente.

### **12 - Formação Profissional (Quadro 27 a 30\_BS)**

No ano de 2025, foram trinta e um o total de participações em ações de formação externas e o total de participantes 79, por iniciativa do trabalhador ou por indicação do município.

O número de horas disponibilizadas, no universo total das ações de formação foram contabilizadas em 1171 horas, em número bastante superior ao dos anos anteriores, porquanto o número de participantes também foi mais elevado, tendência que será para manter.

As ações de formação foram promovidas maioritariamente por entidades formadoras, com fins públicos, como é o caso da CIMAT, IGAP, INA, NAU, UTAD, IPB e Autoridade Nacional Proteção Civil, FEFAL e privadas, como é o exemplo da WIRE-ACADEMY e Incurso.

### **Relações Profissionais (Quadro 31,32\_BS)**

No ano de 2025 estavam sindicalizados, 54 trabalhadores, menos 2 que em 2024.

De referir que a Associação de trabalhadores do município de Valpaços, designada Associação Cultural, Recreativa e Desportiva - Motivos e Critérios, contava com 192 trabalhadores associados, mais 10 que em 2024.

### **13 – Considerações Finais**

O Balanço Social é uma ferramenta de gestão ao serviço dos recursos humanos, o qual permite comparar valores de anos anteriores, por forma a melhorar e inovar os diferentes parâmetros que são observados.

Face ao apresentado no presente Balanço Social, importa referir:

1.O número de efetivos a 31 de dezembro de 2025 é de 362 trabalhadores, apenas mais dois no total em relação a 2024, tendo em conta as entradas e saídas e mudanças de situação. Maioritariamente, as saídas de trabalhadores são por aposentação.

Não se incluíram neste número, os eleitos locais nem os trabalhadores ao abrigo de programas ocupacionais ou estágios profissionais, bem como os trabalhadores ausentes há mais de 6 meses, quer por doença, licença sem remuneração, parental, entre outros motivos.

2. Em relação à caracterização dos trabalhadores por género, verifica-se que no universo total de trabalhadores, 197 são Mulheres e 165 Homens, correspondendo a 54% e 46%, respetivamente, mantendo a percentagem do ano anterior



## MUNICIPIO DE VALPAÇOS

Deste modo verifica-se que, o número de mulheres ao serviço é maior que o número de homens no total e predomina em quase todas as carreiras, exceto nos cargos dirigentes, polícia municipal e informática.

3. A 31 de dezembro de 2025, 58% dos trabalhadores em exercício de funções no município tinham menos de 55 anos, ou seja, tinham idades compreendidas entre os 25 e 54 anos.

4. Quanto à estrutura habilitacional verifica-se que, no universo total de trabalhadores, a detenção de habilitações é a seguinte: ao nível do secundário na ordem dos 45%, até ao 9º ano 27% e com habilitação superior 28% do universo total.

5. No ano de 2025 as ausências traduziram-se num total de 6.775,70 dias de trabalho não prestado, no universo total de trabalhadores do município.

6. O número de horas prestadas em trabalho suplementar manteve-se idêntico em número de horas, em relação ao ano anterior.

7. No que respeita à formação profissional, o número de horas e de participantes aumentou, bem como as despesas com a formação.

### **14 - Anexos Indicadores\_ Quadros do Balanço Social**

Os quadros apresentados foram construídos de acordo com os formulários disponibilizados pela DGAEP e constituem parte integrante do balanço social.

A análise quantitativa permite a comparação de valores e parâmetros, contendo quase sempre uma componente social associada.

### **WEBGRAFIA**

[www.valpacos.pt](http://www.valpacos.pt)

[www.portalautarquico.pt](http://www.portalautarquico.pt) (dias: 25 de fevereiro de 2026 das 09:45h até às 11:43 h e dia 04 de março de 2026 das 11:43h às 12:11 h).

### **Regulamento da organização dos serviços municipais de Valpaços**

Despacho n.º 3096/2019, *Diário da República*, 2.ª série — N.º 56 — 20 de março de 2019.