



MUNICIPIODEVALPAÇOS

BALANÇO SOCIAL - ANO 2018



MUNICIPIODEVALPAÇOS



MUNICÍPIO DE VALPAÇOS

1 – INTRODUÇÃO.....	3
2 – ORGANOGRAMA.....	3
3 - CARACTERIZAÇÃO DOS RECURSOS HUMANOS.....	4
4 - TRABALHADORES SEGUNDO O GÉNERO, ESTRUTURA ETÁRIA E ANTIGUIDADE	6
5 - ESTRUTURA HABILITACIONAL E PROFISSIONAL	9
6 - TRABALHADORES ADMITIDOS E REGRESSADOS	10
7 - SAÍDA DE TRABALHADORES	11
8 - TRABALHO SUPLEMENTAR (QUADRO 14.1,14.2,14.3_BS).....	11
9 – AUSÊNCIAS	12
10 - ENCARGOS COM PESSOAL (QUADROS 18_BS)	13
11 - SEGURANÇA E SAÚDE (QUADROS 19.1 A 26_BS)	16
12 - FORMAÇÃO PROFISSIONAL (QUADRO 27 A 30_BS)	16
13 – CONSIDERAÇÕES FINAIS	17
14 - ANEXOS INDICADORES_ QUADROS DO BALANÇO SOCIAL.....	18



MUNICÍPIO DE VALPAÇOS

1 – Introdução

O Balanço Social é elaborado nos termos do disposto no Decreto-Lei n.º 190/96, de 09 de outubro, diploma que regulamenta a obrigatoriedade de elaboração deste documento, na área de recursos humanos, para a Administração Pública.

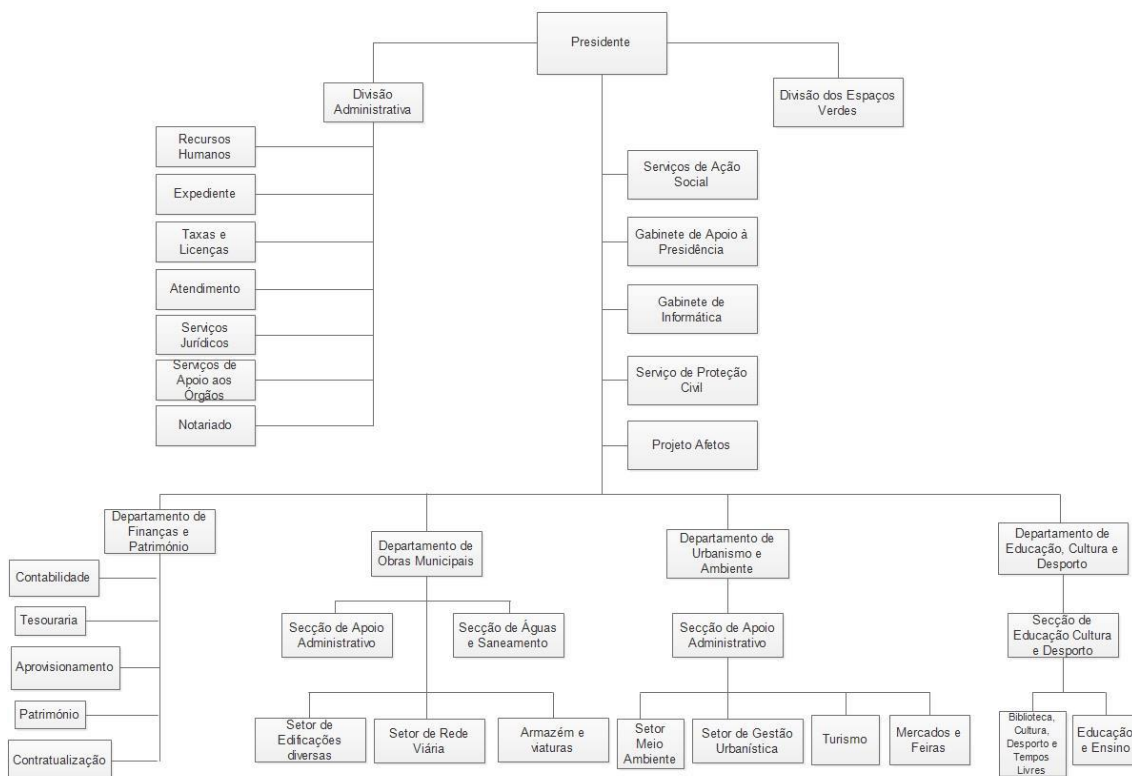
É um instrumento privilegiado de planeamento e gestão das pessoas, na medida em que permite a avaliação do desempenho social das organizações, bem como o desenvolvimento do seu capital humano.

Trata-se de um documento único, onde, de forma sistematizada, se recolhem, tratam e interpretam, quantitativa e qualitativamente, os dados referentes à realidade dos recursos humanos.

A informação reporta-se a 31 de dezembro de 2018 e é constituída por quadros, construídos de acordo com os formulários disponibilizados pela Direção-Geral da Administração e Emprego Público (DGAEP).

2 – Organograma

No Regulamento de Organização dos Serviços Municipais encontra-se definido o modelo da estrutura orgânica do Município de Valpaços e é constituído por unidades orgânicas flexíveis e subunidades orgânicas. Até 31 de dezembro de 2018, o organograma vigente era o seguinte:





MUNICIPIO DE VALPAÇOS

3 - Caracterização dos recursos humanos

Contagem dos trabalhadores por cargo/carreira segundo a modalidade de vinculação e género (Quadro 1_BS)

No final do ano de 2018 o universo de trabalhadores efetivos era de 209 trabalhadores. Do universo referido, 200 trabalhadores detêm vínculo de emprego público na modalidade de contrato de trabalho em funções públicas por tempo indeterminado e 9 encontram-se em comissão de serviço, no âmbito da Lei Geral do Trabalho em Funções Públicas, aprovada pela Lei n.º 35/2014, de 20 de junho (LTFP).

Quadro 1: Distribuição dos trabalhadores por modalidade de vinculação

Distribuição dos trabalhadores por modalidade de vínculo	N.º
1.Vínculo de emprego público na modalidade de contrato de trabalho em funções públicas por tempo indeterminado	200
2.Comissão de Serviço LTFP	9



Gráfico 1: Distribuição dos trabalhadores por modalidade de vinculação

A 31 de dezembro de 2018 encontravam-se providos 6 cargos dirigentes, sendo 4 de direção intermédia de 1º grau (Diretores de Departamento) e 2 de direção intermédia de 2º grau (Chefes de Divisão). Foram constituídos, um novo Departamento, o Departamento de Património e Finanças e uma nova Divisão, a Divisão de Espaços Verdes. Foram extintas 2 Divisões, a Divisão Financeira e a Divisão de Ação Social.

Para além dos dirigentes, encontravam-se em comissão de serviço, 3 membros do Gabinete de Apoio Pessoal à Presidência e Vereação (GAP), constituído por: Chefe de Gabinete, Adjunto e Secretário.

Estes grupos correspondem a 4% dos trabalhadores, dois dos quais pertencem ao mapa de pessoal do município e com vínculo à Administração Pública.



MUNICÍPIO DE VALPAÇOS

Do universo total de trabalhadores, 103 pertencem à carreira de Assistente Operacional, grupo com quase metade do efetivo de trabalhadores, correspondendo a 49%.

Seguem-se as carreiras de Técnico Superior e Assistente Técnico, com 45 e 38 trabalhadores, respetivamente, correspondendo a 22%, no caso dos Técnicos Superiores e 18% nos Assistentes Técnicos, do total de trabalhadores do município.

As restantes carreiras registam um número substancialmente inferior, com um total de 23 trabalhadores, maioritariamente correspondentes a carreiras não revistas.

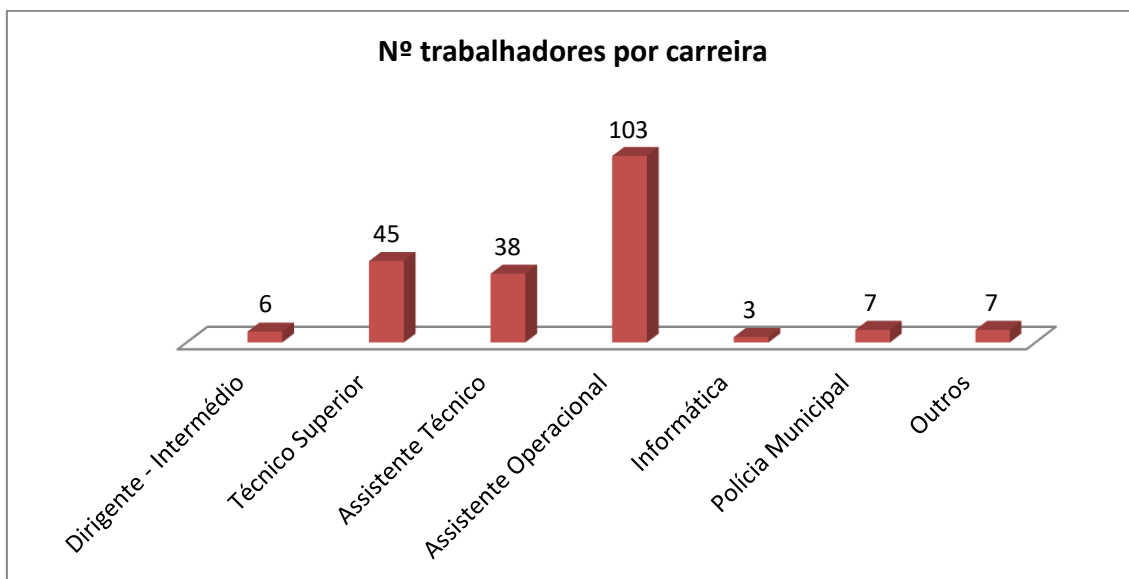


Gráfico 2: Distribuição dos trabalhadores por carreira

O número de pessoas ao serviço no Município de Valpaços teve um aumento no ano 2018, contrariando a tendência dos anos anteriores, como se pode verificar no gráfico 3, sendo o motivo mais relevante a regularização extraordinária dos vínculos precários, no total de 44 trabalhadores.



MUNICIPIO DE VALPAÇOS

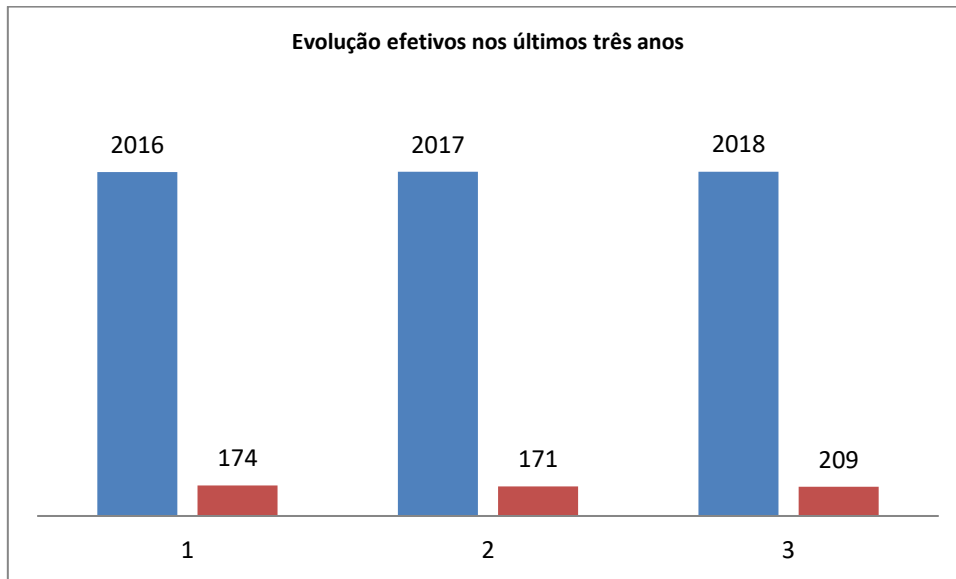


Gráfico 3: Evolução dos efetivos nos últimos 3 anos

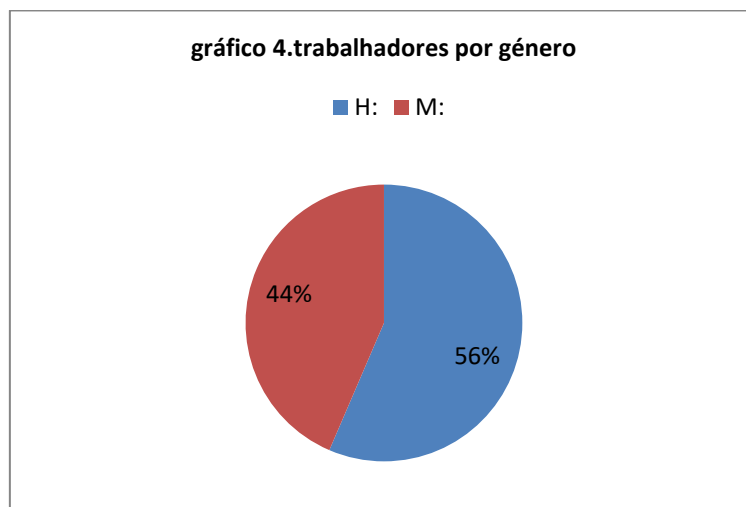
Contagem dos prestadores de serviços (pessoas singulares) segundo a modalidade de prestação de serviços e género (Quadro 1.1_BS)

Em 31 de Dezembro de 2018, havia 104 trabalhadores em regime de prestação de serviços (avenças e tarefas), dos quais 46 eram do sexo masculino e 58 do sexo feminino.

4 - Trabalhadores Segundo o Género, Estrutura Etária e Antiguidade

Distribuição de trabalhadores segundo o género (Quadro 2._BS)

Do total de trabalhadores efetivos do município, 91 são do sexo feminino e 118 do sexo masculino. A taxa de feminização ronda os 44%.

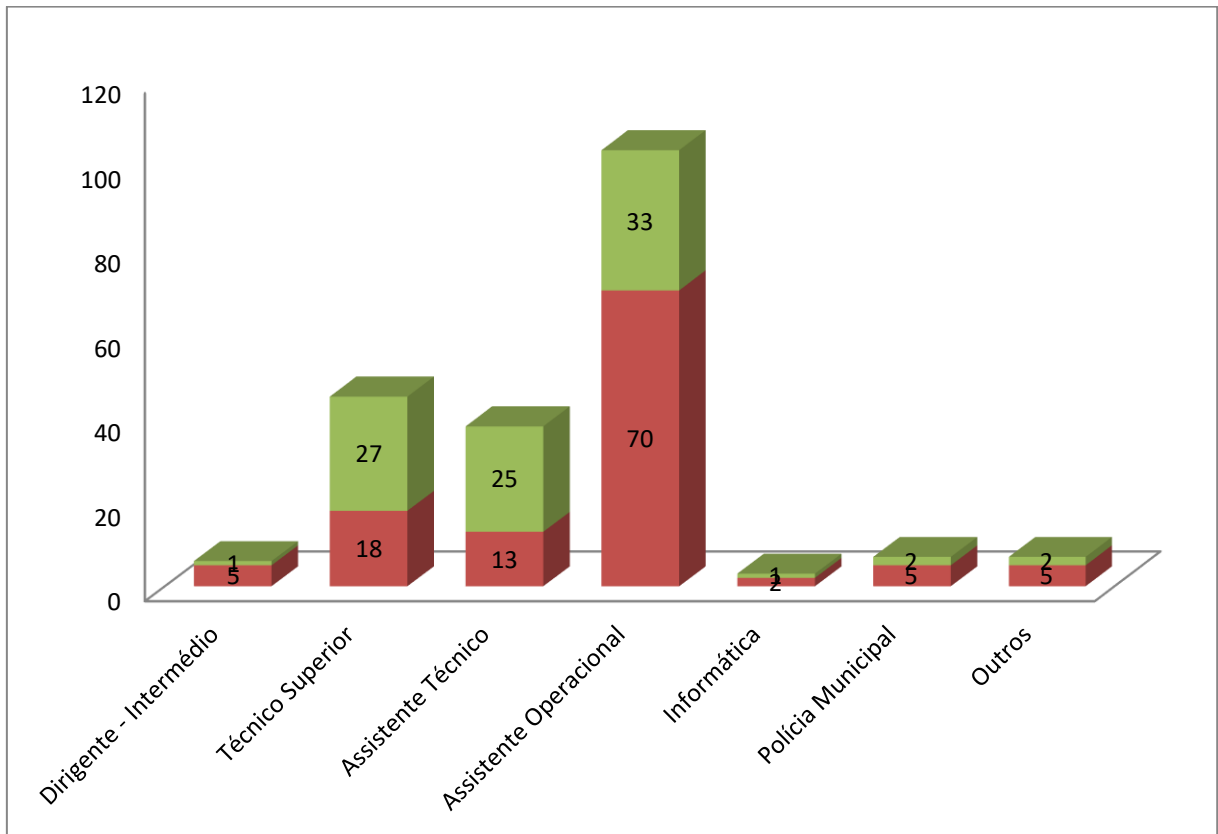




MUNICIPIODEVALPAÇOS

Esta diferença é mais acentuada na carreira de Assistente Operacional, sendo que o número de homens corresponde a mais do dobro do número de mulheres, ou seja 70 e 33 trabalhadores, respetivamente.

Gráfico 5 – Trabalhadores por género/carreira



Distribuição de trabalhadores segundo o escalão etário (Quadro 2._BS)

Em 31 de dezembro de 2018, os escalões etários predominantes no Município de Valpaços situavam-se entre os 40-44 anos e 35-39 anos, com 52 e 38 trabalhadores, respetivamente. Estes escalões etários correspondem a 43% do total de trabalhadores do município. Em relação ao ano anterior o intervalo de idades predominantes diminuiu, devido à entrada de novos trabalhadores.

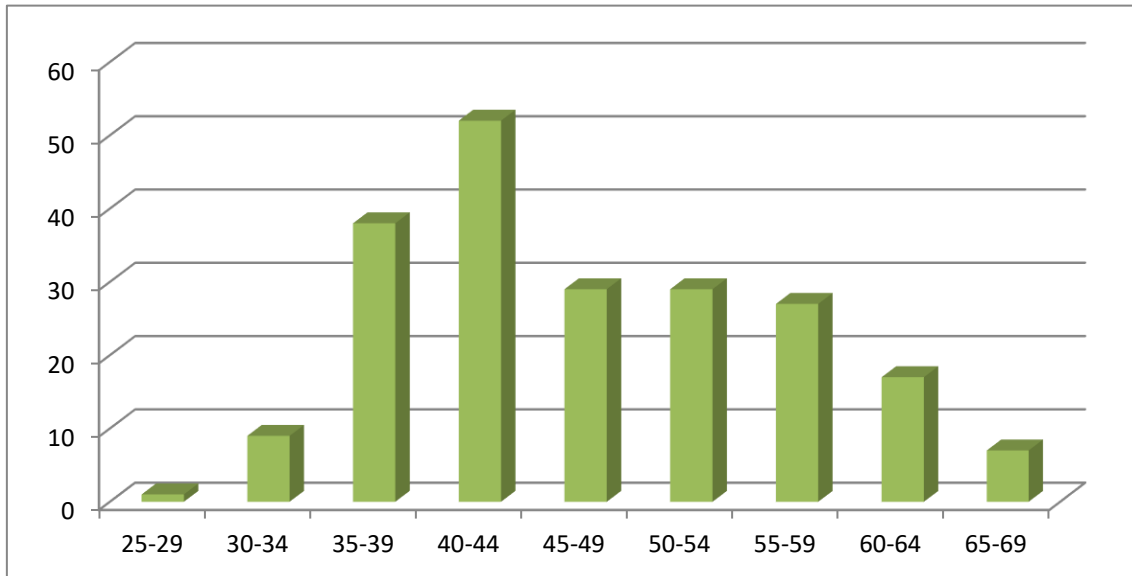
O leque etário dos trabalhadores do município é compreendido por idades entre os 29 e os 66 anos; o índice de envelhecimento é de 24,40% considerando que são 51 os trabalhadores, com idades superiores a 55 anos.

Fazendo uma análise global à estrutura etária, verifica-se que 62% dos trabalhadores em exercício de funções no município, a 31 de Dezembro de 2018, tinham menos de 50 anos, ou seja, tinham idades compreendidas entre os 29 e 49 anos.



MUNICÍPIO DE VALPAÇOS

Gráfico 6 – Trabalhadores por escalão etário



Contagem dos trabalhadores por cargo / carreira segundo o nível de antiguidade e género (Quadro 3._BS)

Os tempos de antiguidade que se situam nos intervalos entre 10 e 14 anos e entre 15 e 19 anos são os que congregam um maior número de trabalhadores, compreendendo aqueles escalões, respetivamente 47 e 44 trabalhadores.

Fazendo uma análise por género, verifica-se que é no escalão dos 10 aos 14 anos que se situa a antiguidade do maior número de mulheres, enquanto o maior número de homens se verifica no intervalo entre 25-29 anos de antiguidade.

De referir que existem quatro trabalhadores ao serviço com mais de 35 anos de antiguidade, todos eles do sexo masculino.

O gráfico que se segue é ilustrativo do nível de antiguidade dos trabalhadores.



MUNICIPIO DE VALPAÇOS

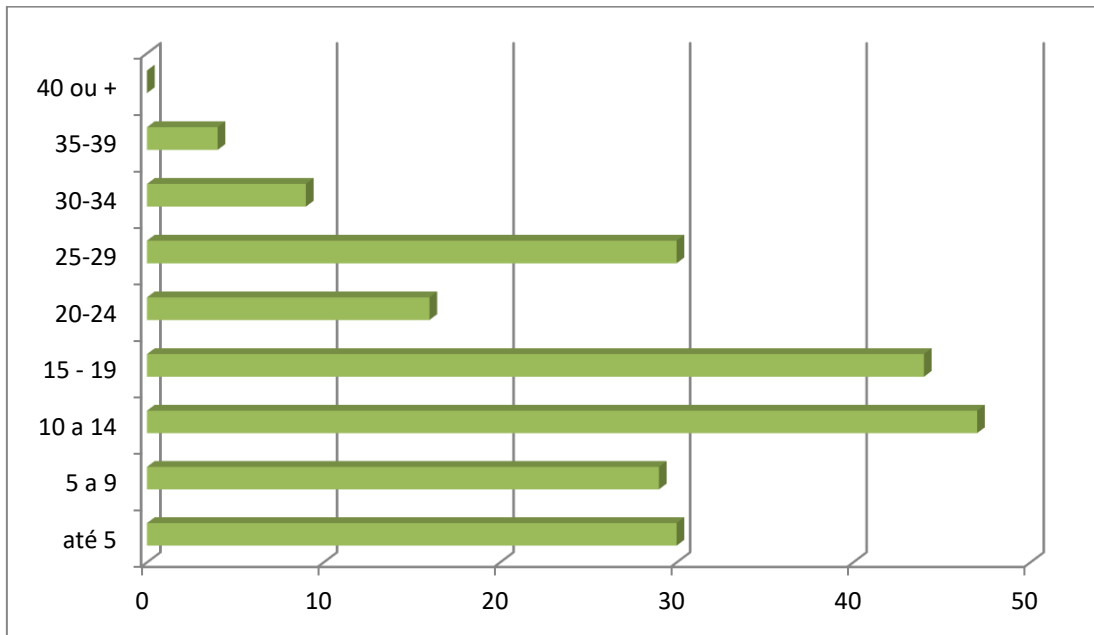
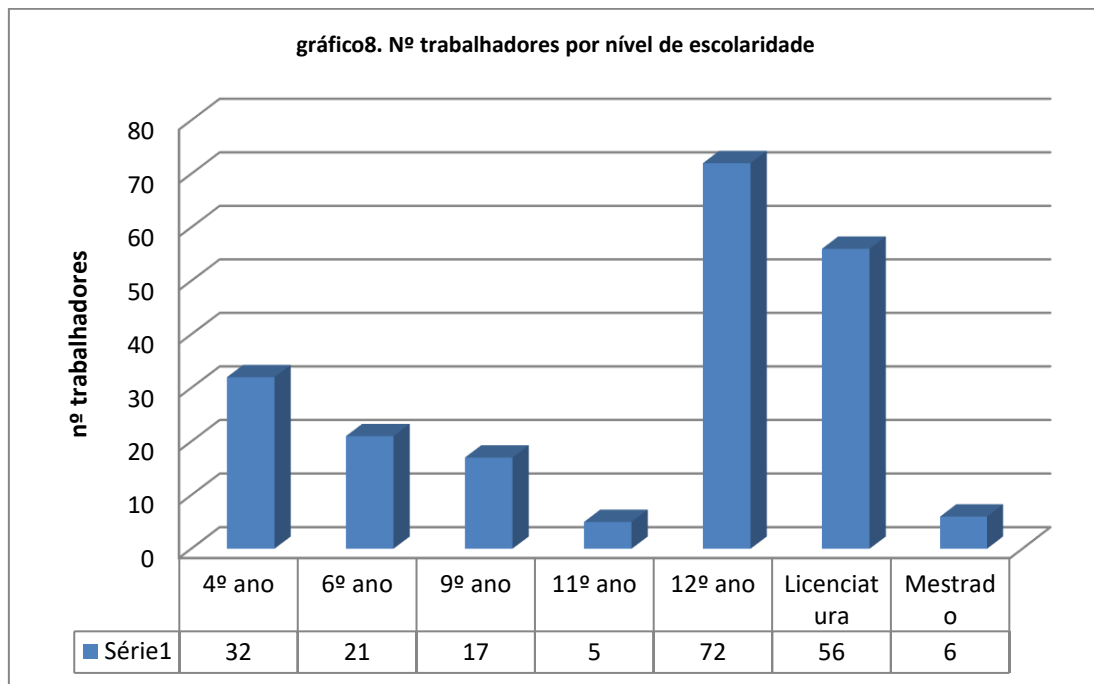


gráfico 7- Nº de trabalhadores por antiguidade

5 - Estrutura habilitacional e Profissional

Contagem dos trabalhadores por cargo/carreira segundo o nível de escolaridade e género (Quadro 4._BS)

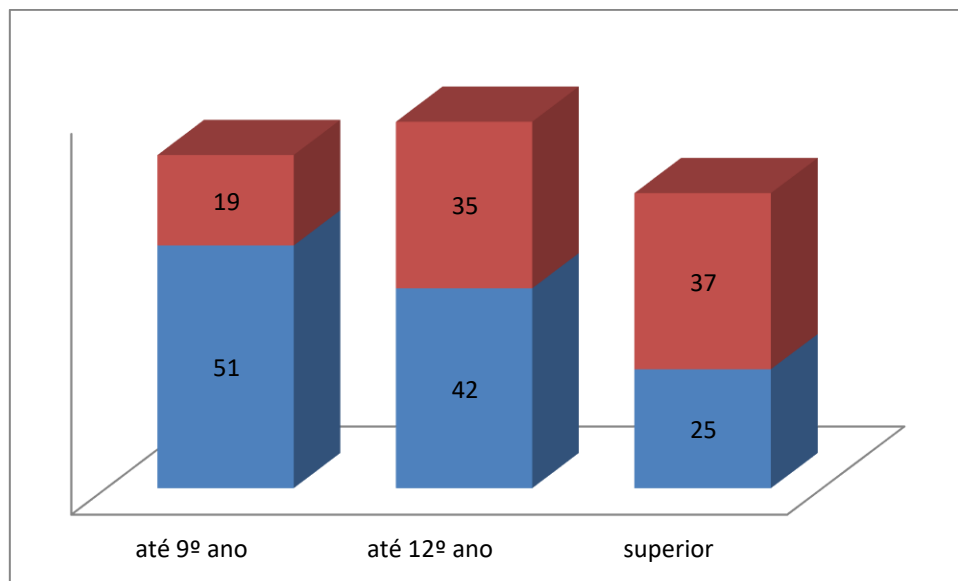




MUNICIPIO DE VALPAÇOS

Do universo global, as taxas habilitacionais são as seguintes:

- 70 Trabalhadores possuem habilitação até ao 9.º ano de escolaridade, o que corresponde a 33%;
- 77 Trabalhadores detêm habilitação entre o 10.º e o 12.º ano de escolaridade, o que corresponde a 37%;
- 62 Trabalhadores possuem formação superior, correspondendo a 30%, um aumento registado pela entrada de novos licenciados, no ano de 2018. Contudo, o índice de tecnicidade é de 24%.



No que respeita ao género, a maior parte dos homens, a habilitação predominante é até ao 9º ano, enquanto que as mulheres o nível de habilitação é o superior.

Contagem dos trabalhadores estrangeiros por cargo / carreira segundo a nacionalidade e género (Quadro 5._BS)

A 31 de dezembro de 2018, não existia qualquer trabalhador estrangeiro a trabalhar no Município de Valpaços

Contagem dos trabalhadores portadores de deficiência por cargo / carreira segundo o escalão etário e género (Quadro 6._BS)

A 31 de dezembro, existiam nove trabalhadores no mapa de pessoal do município portadores de deficiência, 4 do género masculino e 5 do género feminino, mantendo-se assim em número igual ao do ano passado.

6 - Trabalhadores Admitidos e Regressados

Contagem dos trabalhadores admitidos e regressados durante o ano (Quadro 7._BS)

No ano de 2018, ocorreram as seguintes admissões ou regressos ao Município:



MUNICIPIO DE VALPAÇOS

- 1 Assistente Técnico, por mobilidade geral, legalmente prevista;
- Regresso de dois trabalhadores, por ter estado em situação de doença prolongada;
- Regularização extraordinária dos vínculos precários, no total de 44 trabalhadores, dos quais 23 Técnicos superiores, 8 Assistentes Técnicos e 13 Assistentes Operacionais;
- 2 Alterações de situação: 1 Dirigente e 1 Técnico Superior (comissão de serviço início/cessação).

7 - Saída de trabalhadores

Contagem das saídas de trabalhadores por cargo/carreira segundo o motivo de saída por género (Quadro 8._BS)

No decurso do ano registaram-se a saída efetiva de 2 trabalhadores, sendo que:

- **Dois**, por cessação definitiva de funções_Aposentação (Assistentes Operacionais_sexo masculino);
Mantêm-se, não constituindo saídas efetivas, apenas ausências/alterações:
- Seis trabalhadores, por terem estado em situação de doença prolongada (cujo início teve lugar no ano anterior, perfazendo os 6 meses de ausência, em 2018);
- Um Técnico Superior_ eleito local (Vereador);
- 2 Alterações de situação: 1 Dirigente e 1 Técnico Superior (comissão de serviço início/cessação).

8 - Trabalho suplementar (Quadro 14.1,14.2,14.3_BS)

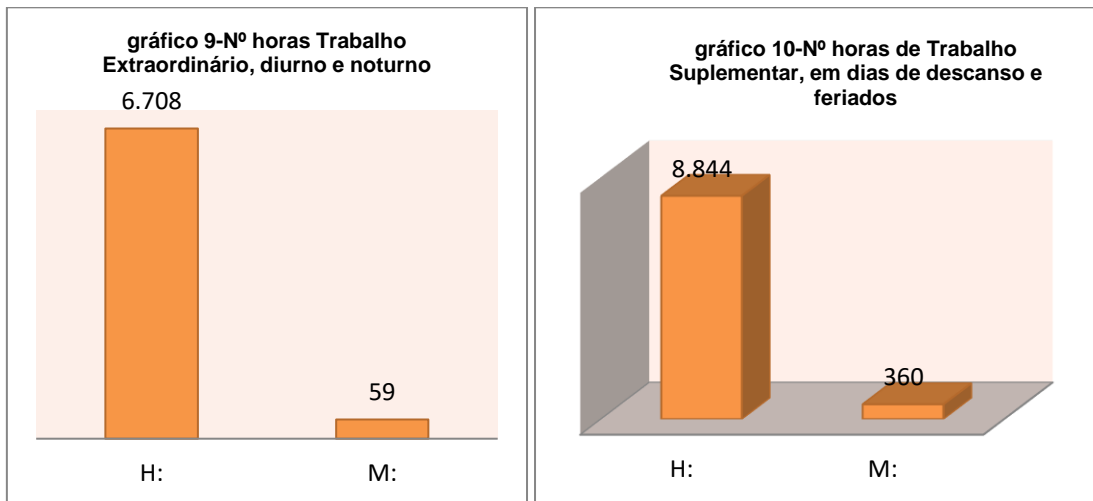
Durante o ano de 2018, foram prestadas 15.971 horas de trabalho suplementar, das quais 6767 horas correspondem a trabalho suplementar diurno e 9204 horas correspondem a trabalho suplementar prestado em dias de descanso complementar.

De referir que o trabalho extraordinário foi prestado maioritariamente pelo sexo masculino.

No ano 2018, verificou-se um aumento do valor total pago, cuja diferença foi de 10.225,59 €, relativamente ao ano anterior. Já o número de horas realizadas foi ligeiramente inferior.



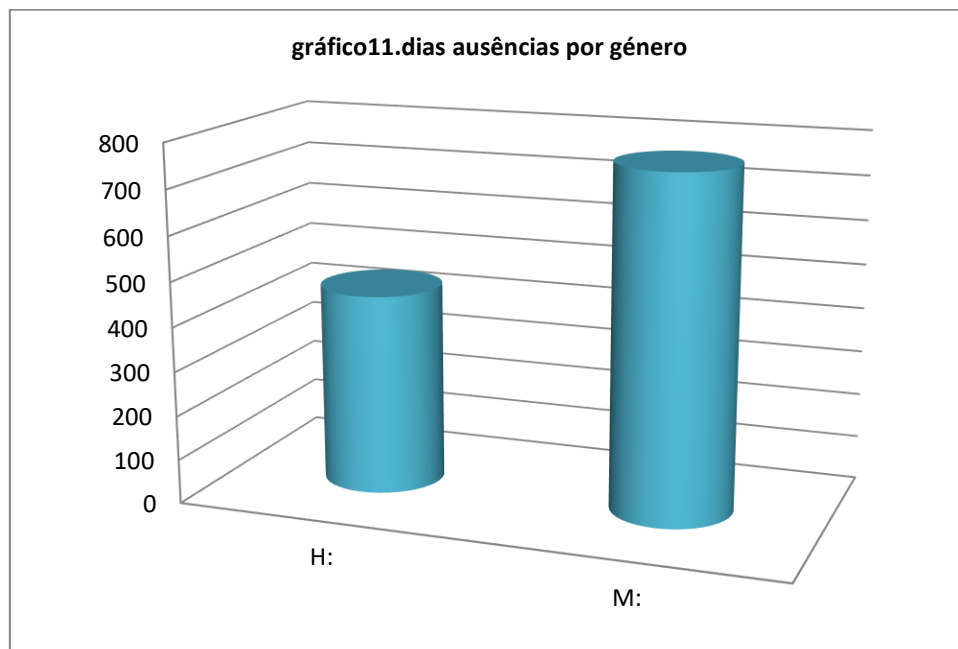
MUNICIPIO DE VALPAÇOS



9 – Ausências

Contagem dos dias de ausência ao trabalho durante o ano por cargo / carreira segundo o motivo da ausência e gênero (Quadro 15._BS)

O número total de ausências ao trabalho pelos trabalhadores do Município de Valpaços, contabilizadas no ano de 2018, foi de 1217,20 dias, reduzindo para cerca de metade o nº total de dias por ausência, em relação a 2017; estas estão repartidas da seguinte forma: Homens: 452,20 horas e Mulheres:765 horas.



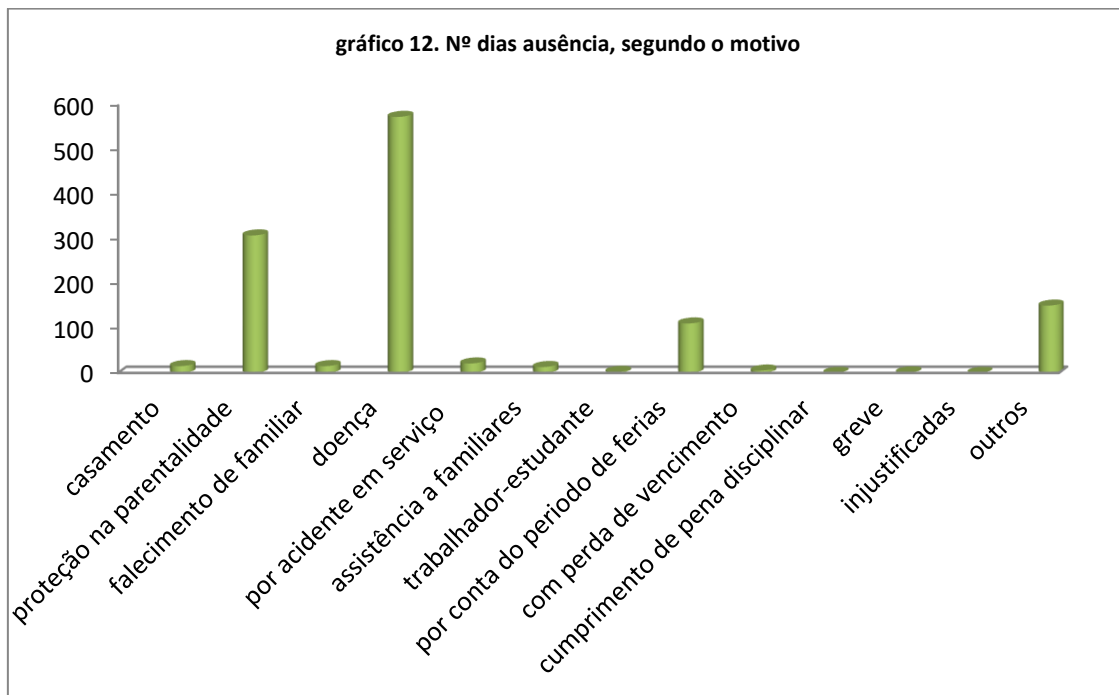


MUNICIPIO DE VALPAÇOS

Do total, o número mais significativo deve-se às ausências no âmbito da proteção da doença dos trabalhadores, 574 dias, seguidos de 309 dias, por proteção na parentalidade.

Em relação ao ano anterior, houve uma diminuição, para cerca de metade, nos dias de ausência por doença, e nos dias por proteção na parentalidade. A maior parte dos casos tratam-se de eventualidades cujo início teve lugar no ano anterior.

No gráfico que se segue podemos identificar todos os tipos de ausência, por dias e segundo o motivo de ausência.



10 - Encargos com pessoal (Quadro 18_BS)

Total dos encargos com pessoal durante o ano

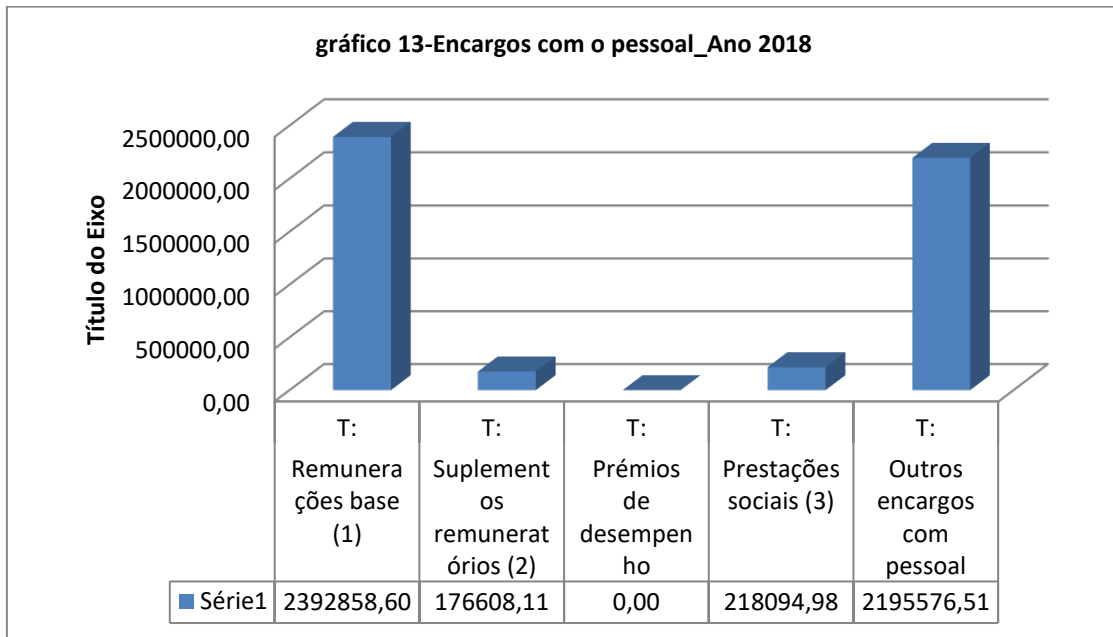
Ao longo do ano 2018, foram gastos em encargos com pessoal, o montante total de 4.983.138,20 € (quatro milhões, novecentos e oitenta e três mil, cento e trinta e oito euros e vinte cêntimos). Em 2018 houve um aumento, em todas as rubricas, sendo a diferença total, em relação ao ano anterior, de 880.670,46 euros.

Os valores contabilizados dizem respeito ao acumulado durante o ano com despesas do trabalho dependente, registados na aplicação de pessoal.

Para além daqueles, foram incluídos outros encargos com o pessoal: encargos da entidade patronal à segurança Social e CGA, pagamentos diretos ADSE e SNS, pessoal em regime de avença, senhas de presença e seguros de acidentes de trabalho.



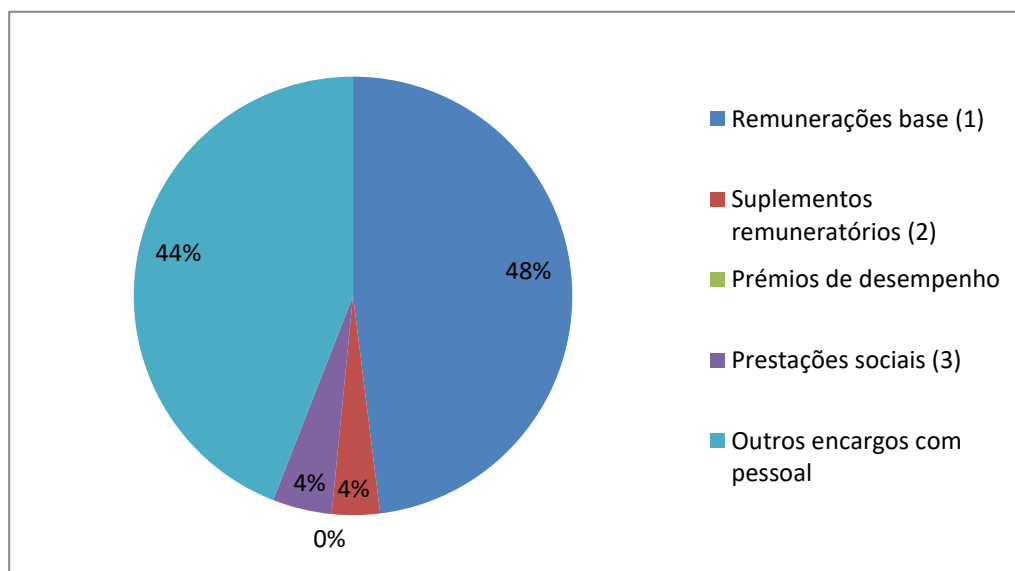
MUNICIPIO DE VALPAÇOS



(1) Remuneração base inclui os subsídios de férias e de Natal

Do montante total dos encargos com pessoal, 48% correspondem à remuneração base, incluindo os subsídios de férias e de Natal; seguidos de outros encargos com o pessoal, em 44%, cujo aumento foi significativo, em relação ao ano anterior, e no que respeita ao pessoal em regime de avença, o valor aumentou.

As prestações sociais e os suplementos remuneratórios, ocupam 4% cada.





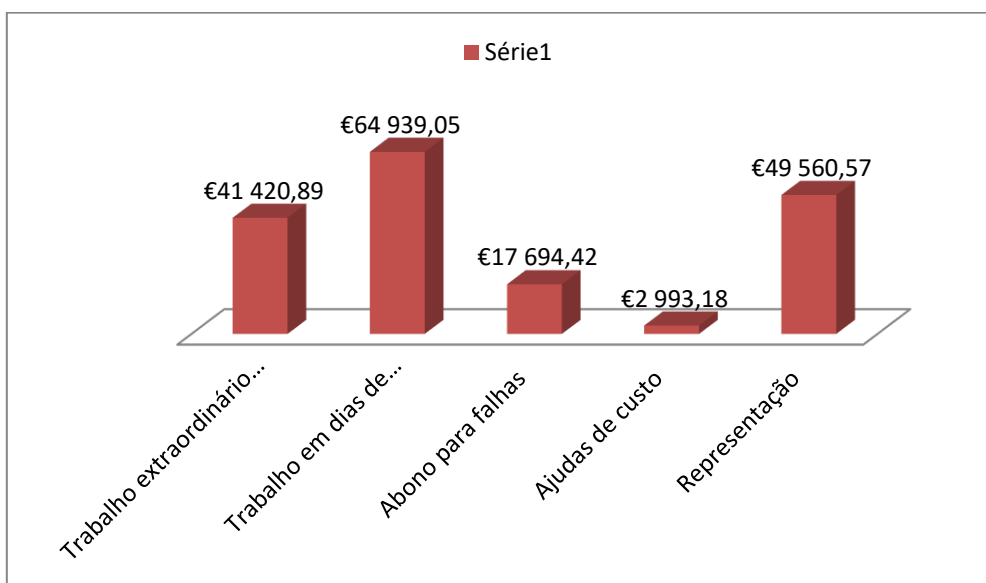
MUNICIPIODEVALPAÇOS

Suplementos remuneratórios (Quadro 18.1_BS)

Ao longo do ano 2018, foram gastos em suplementos remuneratórios, o montante total de 176.608,11 € (cento e setenta e seis mil, seiscentos e oito euros e onze cêntimos).

Do montante global dos encargos com suplementos remuneratórios, mais de metade refere-se ao trabalho suplementar, extraordinário e em dias de descanso semanal e feriados, num total de 60%. Os restantes suplementos referem-se a despesas de representação- 28%, abono para falhas – 10% e 2% em ajudas de custo.

Gráfico 14 – suplementos remuneratórios



Prestações sociais (Quadro 18.2_BS)

Ao longo do ano 2018, foram gastos em prestações sociais, o montante total de 218.094,98 € (duzentos e dezoito mil, noventa e quatro euros e noventa e oito cêntimos).

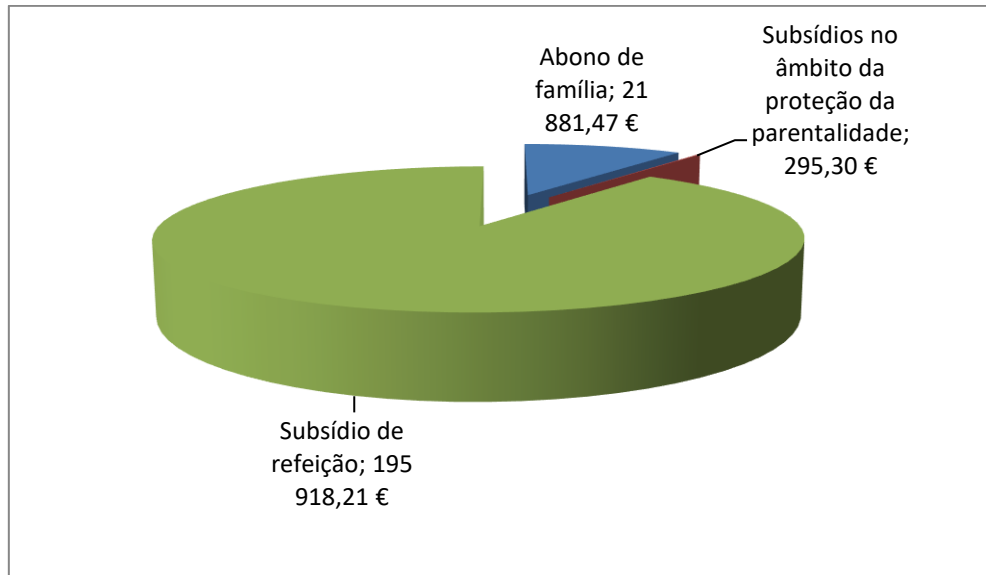
Do total dos encargos com prestações sociais, 90% referem-se a montantes pagos a título de subsídios de refeição; os restantes 10% referem-se ao pagamento de prestações familiares, nomeadamente abonos de família a crianças e jovens, bolsa de estudo e bonificação por deficiência e com subsídios no âmbito da proteção da parentalidade, nas diversas modalidades e ou doença.

Estes últimos subsídios são pagos apenas aos trabalhadores beneficiários do regime de proteção social convergente (RPSC).



MUNICIPIODEVALPAÇOS

Gráfico 15 – Prestações Sociais



11 - Segurança e Saúde (Quadros 19.1 a 26_BS)

Ao longo do ano de 2018, foram registados em matéria de segurança e saúde no trabalho:

- Quatro acidentes de trabalho, no local de trabalho, dos quais resultaram 21 dias perdidos; em relação ao ano anterior, o número de acidentes diminuiu, bem como o número de dias de trabalho perdidos.
- Não houve casos registados de incapacidade permanente absoluta ou mortais, resultante de vítimas de acidentes de trabalho, no Município de Valpaços.
- Não foram contabilizadas situações de participação doença profissional.
- Foram sujeitos a exames médicos no âmbito da medicina no trabalho, 85 trabalhadores, o que originou encargos na ordem dos 6.049,80 euros.
- Os custos com a prevenção de acidentes e doenças profissionais foi de 32.630,44 €, valor que inclui despesas com equipamentos de proteção e seguros de acidentes de trabalho.

12 - Formação Profissional (Quadro 27 a 30_BS)

No ano de 2018, foram realizadas onze, o total de participações em ações de formação e todas externas.

O número de horas disponibilizadas, no universo total das ações de formação foram contabilizadas em 239 horas, aos trabalhadores do Município de Valpaços.

Os custos com a formação profissional em 2018 foi de 2.886,40 euros.



MUNICIPIO DE VALPAÇOS

As ações de formação foram promovidas por diversas entidades formadoras, entre as quais: O Instituto de Gestão e Administração Pública (IGAP) e/ou em parceria com a Comunidade Intermunicipal do Alto Tâmega (CIM); A Associação dos Trabalhadores da Administração Local (ATAM) e a empresa de Consultadoria “XZ Consultores” (implementação do Sistema de Gestão da Qualidade no Município de Valpaços_ ISO 9001:2015).

Relações Profissionais (Quadro 31,32_BS)

No ano de 2018 estavam sindicalizados, 70 trabalhadores, tendo diminuído em número de 8 trabalhadores, comparativamente ao ano anterior.

De referir que a Associação de trabalhadores do município de Valpaços, designada Associação Cultural, Recreativa e Desportiva - Motivos e Critérios, contava com 100 trabalhadores associados.

13 – Considerações Finais

O Balanço Social é uma ferramenta de gestão ao serviço dos recursos humanos, o qual permite comparar valores de anos anteriores, por forma a melhorar e inovar os diferentes parâmetros que são observados.

Face ao apresentado no presente Balanço Social, importa referir:

1.O número de efetivos a 31 de dezembro de 2018 é de 209 trabalhadores.

Não se incluíram neste número, os eleitos locais nem os trabalhadores ao abrigo de programas ocupacionais, bem como os trabalhadores ausentes há mais de 6 meses, quer por doença, licença parental e ou outros motivos.

2. A Carreira profissional com maior número de trabalhadores é a de Assistente Operacional, com 49% dos trabalhadores.

3. No que respeita à caracterização dos trabalhadores por género, verifica-se um predomínio do género masculino: 118 são homens, o que corresponde a 56% do total de efetivos.

4. Os grupos etários mais representativos são os correspondentes aos intervalos entre 40-44 anos e 35-39 anos (90 efetivos). A taxa de envelhecimento situa-se nos 24,40% considerando que são 51 os trabalhadores com idades superiores a 55 anos.

5. Quanto à estrutura habilitacional verifica-se que, no universo total de trabalhadores, a detenção de habilitações é a seguinte: ao nível do secundário (até ao 12ºano), na ordem dos 37%, até ao 9º ano (33%) e com habilitação superior 30%.

6 - O número de pessoas ao serviço no Município de Valpaços, no ano 2018 aumentou em relação aos 3 anos anteriores, devido a novas admissões de pessoal no



MUNICIPIODEVALPAÇOS

mapa de pessoal do município respeitante à regularização de trabalhadores com vínculos precários na função pública;

7. No ano de 2018, as ausências traduziram-se num total de 1217,20 dias de trabalho não prestado, no universo total de trabalhadores do município;

8. O número de horas prestadas em trabalho suplementar registou uma diminuição, contudo o valor monetário pago aumentou, em comparação com o ano anterior;

9. No que respeita à formação profissional prestada aos trabalhadores da autarquia, houve uma redução bastante acentuada.

14 - Anexos Indicadores_ Quadros do Balanço Social

Os quadros apresentados foram construídos de acordo com os formulários disponibilizados pela DGAEP e constituem parte integrante do balanço social.

WEBGRAFIA

www.valpacos.pt (dia 28 de janeiro de 2018 das 14:55 às 15:08 h; dia 18 de março das 9:30h às 10:18 h).

www.portalautarquico.pt (dias:18 de fevereiro das 14:28 h às 15:18h; 11 de março das 16:23 às 17:05; dia 14 de março das 14:29 h às 15:35h)

Regulamento da organização dos serviços municipais de Valpaços

Despacho n.º 3500/2018, *Diário da República*, 2.ª série — N.º 68 — 22 de 6 de abril de 2018.

(2ª alteração ao Despacho n.º 10561/2015, *Diário da República*, 2.ª série — N.º 185-22 de setembro de 2015).